

## Compte Rendu de la commission "ENFANCE-JEUNESSE" Jeudi 17 septembre 2020 à 19h à Écopôle à Vélines

Monsieur Christian GALLOT, Président de la commission.

Présents : Thierry BOIDÉ, Maryse BRAIT, Joan VILLECHENOUX, Jean-Claude BONNIN, Édouard DUGAT, Emmanuelle BAYLE, Aurélie VIERA, Blandine GÉNOVÉSIO, Annie MAIGRE, Céline COCAUD, Jocelyne ARSIGNY, Mélanie FAVRE, Sophie LAGORCE, Christine FEUILLERAT, Laurent GARINEAU, Caroline TAFFARY.

### Ordre du jour :

- Présentation et mise en place de la commission
- Attribution du marché de maîtrise d'œuvre 2020-2022

Monsieur BOIDÉ remercie tous les délégués de leur présence et laisse la parole à Monsieur GALLOT qui procède à l'appel.

Monsieur BOIDÉ propose un tour de table pour que chaque délégué puisse se présenter.

Monsieur BOIDÉ précise qu'il n'assistera pas à toutes les commissions mais qu'il souhaitait être présent pour la mise en place.

Il rappelle que les commissions n'ont pas juridiquement de pouvoir de décision mais que leur rôle est prépondérant dans la mesure ou le bureau et le Conseil Communautaire suivent généralement l'avis des commissions.

Si la commune n'est pas représentée par un membre titulaire ou un membre suppléant, elle peut envoyer un remplaçant car l'implication de chaque commune est importante.

Il précise vouloir que cette commission soit vivante, que tout le monde soit force de propositions.

Monsieur BOIDÉ conclut en précisant que si un sujet concernant la commission doit être délibéré, il y aura une commission avant le Bureau et le Conseil Communautaire.

Avant de quitter la séance, il informe les délégués que la CAF a validé récemment les subventions à hauteur de 40% pour le nouvel ALSH, ce qui fait un total de 75% de subventions avec l'état.

Monsieur GALLOT fait une présentation brève de la commission Enfance-Jeunesse et laisse la parole à Vincent FERRAZ, coordonnateur Enfance-Jeunesse de la Communauté de Communes.

Vincent FERRAZ présente le document remis à chaque élus (joint en annexe) présentant en détail les objectifs et les points à travailler dans la commission en lien avec la CAF de la Dordogne dans le cadre du Contrat Enfance-Jeunesse (CEJ), à savoir 4 points essentiels :

- 1) Les Crèches
- 2) Les Assistantes Maternelles

- 3) Les Accueils de Loisirs Sans hébergement (ALSH)
- 4) Coordination (poste à 0.5 ETP de Vincent FERRAZ)

Ce contrat qui lie notre collectivité avec la CAF et les objectifs à réaliser nous permet de percevoir en contrepartie un peu plus de 100 000 € par la CAF annuellement.

- Le 1<sup>er</sup> point est présenté : les crèches.

Vincent FERRAZ informe qu'une convention est signée depuis très longtemps avec le Pays Foyen et par conséquent que 3 places sont réservées pour les enfants de notre CDC sur la crèche de Port Ste Foy.

Monsieur VILLECHENOUX demande si une convention pourrait être mise en place avec le Castillonnais pour avoir des places réservées pour le côté ouest de notre territoire.

Vincent FERRAZ informe que le CEJ ne peut plus être développé, il est figé, cela veut dire donc qu'il ne peut avoir aucune aide financière supplémentaire en contrepartie.

Madame FAVRE demande la même chose pour le nord du territoire, côté Montpon, car le tarif journalier pour les hors territoire est 2 € par jour et par enfant plus cher. En fait, Madame FAVRE voulait parler des ALSH.

Il est précisé par Vincent FERRAZ, que le CEJ devant se terminer initialement au 31 décembre 2020 a été prolongé jusqu'au 31 décembre 2021 par rapport au COVID. Il sera remplacé par la Convention Territoriale Globale (CTG)

- Le 2<sup>ème</sup> point est abordé : les assistantes maternelles.

Madame FAVRE aimerait obtenir quelques renseignements pour les personnes désirant devenir assistantes maternelles, elle précise que les personnes concernées ont essayé de contacter le Relais d'Assistants Maternelles (RAM) du Mussidanais mais qu'il est difficilement joignable.

Vincent FERRAZ doit voir cela avec le RAM du Mussidanais afin de répondre au mieux aux demandes.

Madame GORSSE, responsable des services de la CDC rappelle que les agréments sont donnés par le Département, par conséquent que les personnes peuvent également contacter le Département.

Madame BRAIT, à la présentation par Vincent FERRAZ du document sur les assistantes maternelles, aimerait connaître le nombre d'assistantes maternelles du sud de notre territoire (cela n'est pas mentionné dans le tableau)

Vincent FERRAZ précise que ces renseignements seront donnés lors de la prochaine réunion de la commission (changement d'animateur du RAM du Pays Foyen).

- Le 3<sup>ème</sup> point : les ALSH.

Les ALSH sont en gestion directe par la CDC contrairement aux crèches et aux assistantes maternelles qui sont conventionnées avec nos territoires voisins.

L'ALSH 3/12 ans à Bonneville est saturé par les nombreuses demandes, il a donc été décidé début 2020, de construire un nouvel ALSH 3/12 ans à Saint Antoine de Breuilh car il y a le restaurant scolaire disponible et en capacité suffisante juste à côté du terrain de l'ALSH. L'ALSH à Bonneville deviendra quant à lui l'ALSH 12/17 ans.

Madame TAFFARY s'interroge sur la navette qui récupère les enfants le mercredi et les vacances scolaires sur le Nord du territoire, à savoir avec le nouvel ALSH, la navette sera-t-elle en capacité de récupérer plus d'enfants qu'actuellement ?

Vincent FERRAZ rappelle que la capacité maximale de la navette est de 22 personnes, rempli une seule fois durant l'été 2020 et que lorsque l'ALSH ouvrira à Saint Antoine, on devra s'adapter à la demande et peut-être faire appel à un prestataire extérieur si nécessaire.

Madame FAVRE trouve que le secteur Est de notre de notre territoire est un peu délaissé (Communes de St Rémy sur Lidoire et St Géraud de Corps notamment), qu'il serait peut-être judicieux de déplacer le point d'accueil de St Martin de Gurson à Saint Rémy sur Lidoire. A étudier lors des prochaines commissions.

- Vincent FERRAZ aborde l'après CEJ et donc la CTG.

Cette convention sera signée avec la CAF de la Dordogne.

A ce jour, peu d'infos, seulement que ce contrat va aller au-delà de l'Enfance-Jeunesse avec toujours les mêmes aides financières.

Un diagnostic des actions sera fait au début du contrat pour notre territoire.

Monsieur GALLOT revient sur l'entretien qu'il a eu avec le conseiller territorial de la Caf et Vincent FERRAZ pour l'explication de la CTG. Encore très et trop flou.

- Monsieur GALLOT donne lecture de la délibération pour le choix de la MOE pour la construction du nouvel ALSH. L'unique proposition est validée par l'ensemble des élus de la commission.

- Vincent FERRAZ montre les plans du projet.

Mesdames MAIGRE et ARSIGNY demandent les délais des travaux (démarrage)

La réponse apportée est le plus tôt possible, il faudrait démarrer avant la fin d'année.

Concernant l'ALSH 3/12 ans à Bonneville devenant l'ALSH 12/17 ans, Madame BRAIT demande si des travaux sont prévus pour adapter les locaux à ce public. Et que deviendrait « l'aile » des 3/6 ans.

Vincent FERRAZ rappelle que « l'aile » des 6/12 ans est d'ores et déjà adaptée à l'accueil des 12/17 ans (mêmes normes et 28 places d'accueils) et que « l'aile » des 3/6 ans ne

bougera pas pour l'instant. Une convention est faite avec le SIRP des côteaux Nord qui utilise « l'aile » des 3/6 ans pour leur garderie du matin et du soir et une convention est faite avec la commune de Bonneville, pour son école qui utilise ce même espace pour la sieste des petits.

Monsieur GALLOT revient sur la CTG et précise que pour mener à bien le diagnostic demandé par la Caf, nous aurons besoin de l'aide de toutes les communes pour recueillir un maximum d'informations.

Pour conclure, Monsieur GALLOT évoque les fréquences des réunions de la Commission. Ayant de gros projets en cours comme la construction de l'ALSH et la mise en place de la CTG, les commissions seront au moins 1 fois tous les 2 mois et peut-être plus en fonction des obligations par rapport aux projets.

Monsieur GALLOT lève la séance à 20h30.

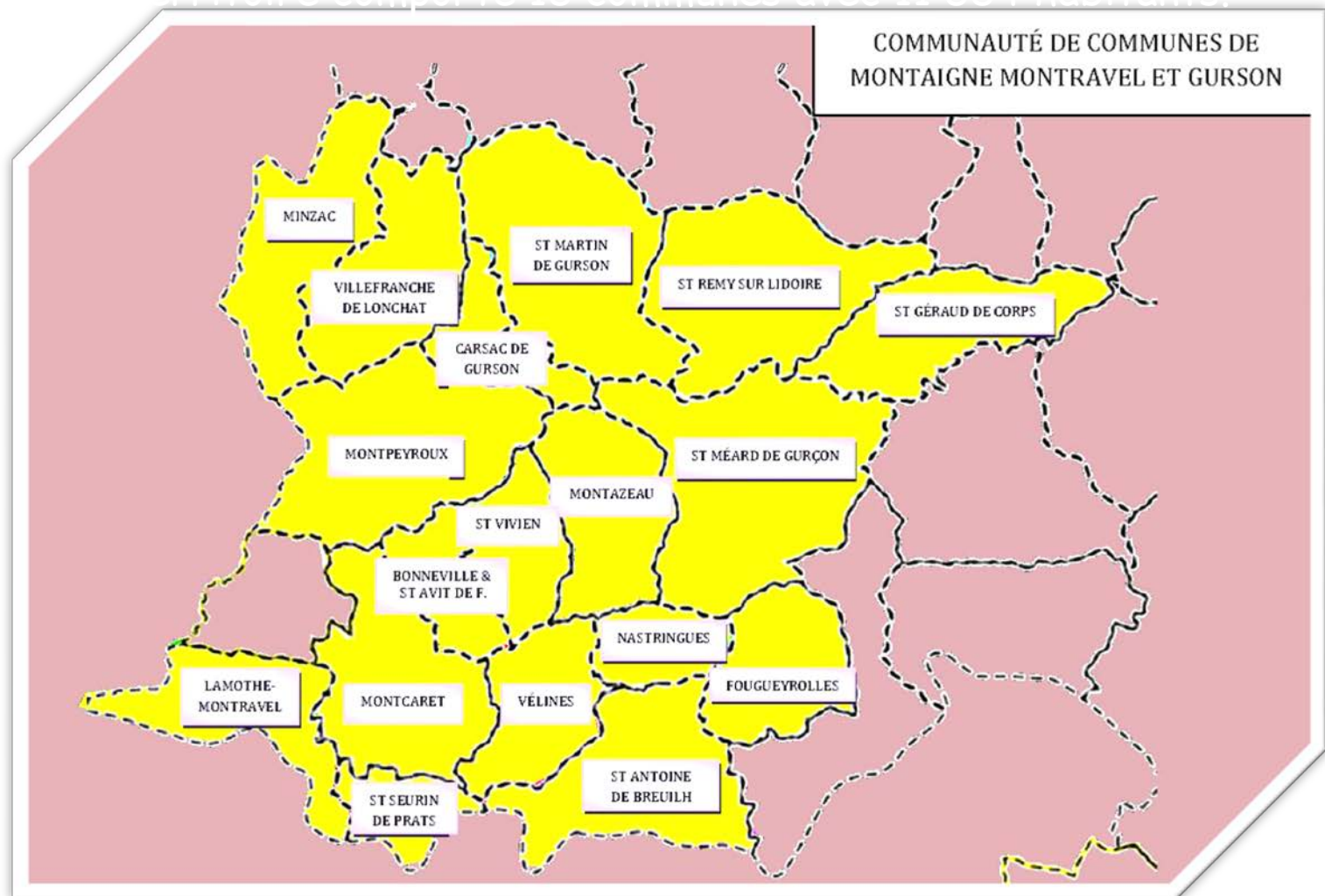
# Commission « Enfance - Jeunesse »

Communauté de Communes  
Montaigne Montravel et  
Gurson



17 septembre 2020

# TERRITOIRE DE LA CDC Montaigne Montravel et Gurson



# Commission Enfance Jeunesse

La Communauté de Communes Montaigne Montravel et Gurson  
a choisi plusieurs compétences dont celle de l'Enfance-  
Jeunesse.

Elle est dirigée par le Président de la Communauté de  
Communes,  
Monsieur Thierry BOIDÉ  
et son Vice-président chargé d'animer cette commission,  
Monsieur Christian GALLOT.

Un représentant de chaque commune de notre territoire  
compose également cette commission.

# Contrat signé avec la CAF avec objectifs en contrepartie d'une subvention

- **Crèches (Convention avec le Pays Foyen)**
  - **Assistantes Maternelles**  
(Réseaux, Animations, informations,...)  
(Convention avec territoires voisins)
- **Accueil de Loisirs Sans Hébergement (ALSH)**
  - 3/12 ans à Bonneville
  - 12/17 ans à Saint Antoine de Breuilh
  - Périscolaire dans 4 écoles (Saint Antoine de Breuilh, Lamothe, Moncaret et Vélines) 1 soir par semaine
- **Coordination de toutes ses actions  
et relation avec la CAF**



# COORDONATEUR

## « Enfance Jeunesse »

Vincent FERRAZ assure le poste de coordonateur Enfance Jeunesse de la CDC (0.5 Equivalent Temps Plein(ETP))

## SES MISSIONS

- Suivis des ALSH
- Budgets
- Communication
- Relation avec les collectivités voisines, les institutionnels
- Préparation et Animation Commission Enfance Jeunesse RAM Pays Foyen, RAM Mussidannais et Crèche Port Ste Foy avec le Pays Foyen
- Organisation des rythmes scolaire (PEDT)
- Projets: Conception, élaboration, suivi, bilans

# Crèche « LES P'TITS LOUPS » et autres structures Petite Enfance du Pays Foyen

La CDC Montaigne Montravel et Gurson conventionne avec **la CDC du Pays Foyen** pour offrir à sa population des modes de garde et de qualité pour des enfants en bas-âge.

3 places pour les familles de notre territoire sont réservées dans cette crèche

## CRÊCHE « LES P'TITS LOUPS »

- 6,5 agents auprès des enfants
- 1 agent entretien/cuisine
- 1 directrice



ANNEE	2019	
	Nombre d'enfants du territoire	Heures facturées
<b>Les P'tits Loups à Port Sainte Foy</b>	<b>12</b>	<b>13 279</b>
Tom Pouce Multi Accueil et Service Familial à Ste Foy	9	6 606
Lous Pitchouns à Pellegrue	1	1 464
<b>TOTAL</b>	<b>22</b>	<b>21 349</b>

# Relais **A**ssistantes **M**aternelles (Pays Foyen)

Animatrice : Karine JEANNETEAU

Le RAM du Pays Foyen a proposé 24 animations à l'Accueil de Loisirs à Bonneville, le jeudi de 9h30 à 11h pour les assistantes maternelles de notre territoire (sud du territoire).  
De 4 à 10 assistantes maternelles sont régulièrement présentes aux animations.  
13 assistantes maternelles différentes ont assisté à ces animations.  
Elles sollicitent également l'animateur du RAM pour l'aide et le conseil sur les contrats.

## A noter...

- 9 assistantes maternelles ont au moins participé à une animation collective
- 5 assistantes maternelles participent également aux animations proposées sur le Pays Foyen
- 11 assistantes maternelles ont participé aux formations avec le Greta de Bordeaux

## Activités proposées :

Baby gym, activités manuelles, chansons, rondes et histoires, jeux de transvasement, jeux d'adresse, éveil musical, éveil sensoriel, éveil corporel.

# Relais Assistantes Maternelles (Mussidanais)

Une convention existe avec notre territoire permettant de couvrir les animations et l'aide administrative du RAM pour toutes nos assistantes maternelles et nos familles de l'ensemble de notre CDC.

Provenance des Assistantes Maternelles du RAM	2019	
	Nb d'Assistantes Maternelles	Nb de places agrées
Villefranche de Lonchat	6	15
Saint Rémy sur Lidoire	0	0
Saint Martin de Gurson	0	0
Saint Méard de Gurson	4	15
Minzac	1	2
Montpeyroux	3	11
Saint Géraud de corps	1	3
Total	15	46

Animatrice : Stéphanie DARDY

- 15 assistantes maternelles agréées (-2 par rapport à 2018)
  - 46 places agréées
- 7 assistantes maternelles participent régulièrement aux animations du RAM avec environ 10 enfants

## A NOTER

- Animations du RAM sur la Vallée de l'Isle le mardi de 9h30 à 11h30 (dans les locaux de l'ALSH de Montpon)
  - Organisation de réunions en soirée (parents/assistantes maternelles)
- Projet éventuel sur notre territoire: Permanence administrative afin de recevoir parents, assistantes maternelles qui en auraient besoin (car aucune visite des usagers de notre territoire au RAM).  
Proximité de service. Créneau possible : jeudi de 13h30 à 16h30.

ALSH BONNEVILLE 3-12 ans  
ALSH ST ANTOINE DE BREUILH « Prêt-Ados »  
ALSH PÉRISCOLAIRE

**Gestion directe**

**3-12 ans**



accueil de loisirs

Tél. 05 53 63 13 77

**Mini-Pousses & Tatanka**

**A Bonneville**

**11-15 ans**



accueil de loisirs

Tél. 05 53 63 13 77

★ **Prêt-Ados** ★

**A St Antoine**



accueil de loisirs

Tél. 05 53 63 13 77

**Péricolaire**

# Équipe des ALSH

**VINCENT FERRAZ**

35 H  
FPT



Coordonnateur Enfance Jeunesse et  
Directeur ALSH 3/12 ans

**STÉPHANIE BORSATO**

27 H  
CDI



Directrice Adjointe  
Animatrice Sportive

**JÉRÉMY VEYSSY**

35 H  
CDI



Directeur Adjoint  
Animateur Sportif

**ANTOINE ROS**

35 H  
CDI



Animateur 3/12 ans  
Directeur ALSH « Prêt-Ados » et Péri-scolaire

**SOLENN JAMBART**

32 H  
CDI



Animatrice 3/12 ans  
Responsable Économat

**ZAHRA BOUKASS**

24 H  
FPT



Animatrice 3/12 ans  
Responsable Point d'Accueil  
Lamothe-Montravel



**ÉLODIE DÉVIER**

**24 H**

**CDD**



**Animatrice 3/12 ans  
Responsable Point d'Accueil  
Saint Martin de Gurson**

**MICHEL HERVÉ**

**29 H**

**CDD  
Emploi Aidé**



**Animateur 3/12 ans  
et Périscolaire**

**LISE MAZIEUX**

**26 H**

**CDD  
Emploi Aidé**



**Animatrice 3/12 ans  
Responsable Point d'Accueil  
Saint Antoine de Breuilh**

**GUILLAUME SARDET**

**20 H**

**CDD**

**Emploi Aidé**



**Animateur 3/12 ans**

**SÉVERINE CHEVALME**

**19 H**

**CDI**



**Cantinière  
Technicienne de Surface**

**ALEXIS BRIGE**

**17.5 H**

**CDI**

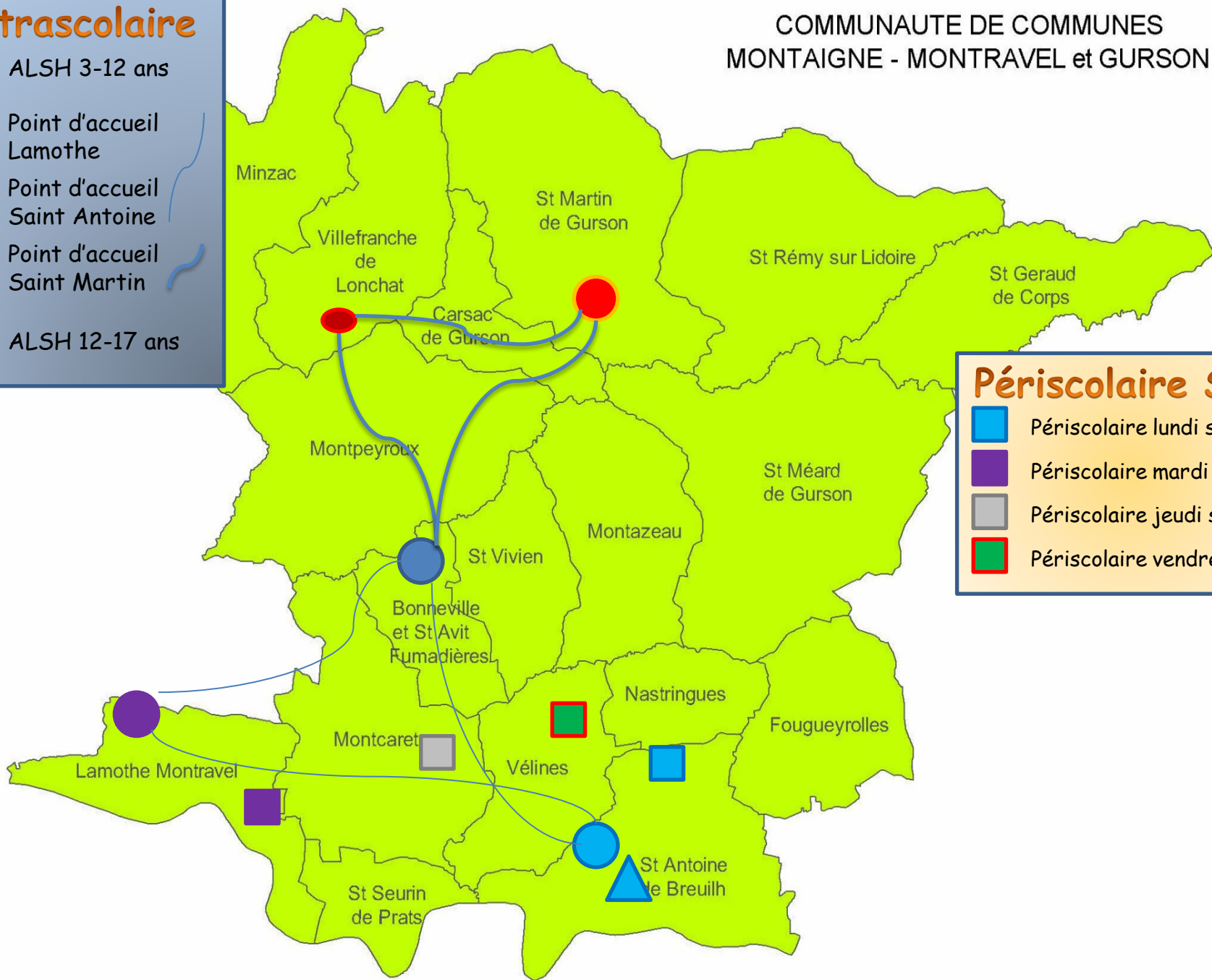


**Chauffeur de Bus**

# Extrascolaire

- ALSH 3-12 ans
- Point d'accueil Lamothe
- Point d'accueil Saint Antoine
- Point d'accueil Saint Martin
- ▲ ALSH 12-17 ans

## COMMUNAUTE DE COMMUNES MONTAIGNE - MONTRAVEL et GURSON



### Périscolaire Soir

- Périscolaire lundi soir
- Périscolaire mardi soir
- Périscolaire jeudi soir
- Périscolaire vendredi soir





# ACCUEIL EXTRASCOLAIRE



# ALSH 3-12 ANS

« MINI-POUSSES ET TATANKA »



# LES VACANCES SCOLAIRES



32 places Mini-Pousses et  
48 places Tatanka

NOËL  
HIVER  
PRINTEMPS  
TOUSSAINT  
NOËL

## ÉTÉ

- Ouverture de 60 places pour les Tatanka
- Un séjour au Puy du Fou, un à la Rochelle (Fort Boyard) et 2 séjours Koh Lanta au lac de Gurson (dont un Reality show)
- Les sorties :  
Lac de Gurson, P'tit Castors, Laser play...





# ALSH « PRÊT ADOS »

- Accueil à Saint-Antoine de Breuilh
- Ouverture de 20 places les vacances scolaires
- Un séjour dans les Landes en août  
séjour au parc du FUTUROSCOPE en décembre
- Les sorties :  
Visite de Bordeaux, Laser Play, Baignade



## PROJET SÉJOUR CÔTE ATLANTIQUE pour l'été 2019

- Diverses actions menées (marché, repas, tombola, portes clés...)





# ACCUEIL PÉRISCOLAIRE



# LES MERCREDIS

Ouverture le matin dès 7h30 - Fermeture à 18h30

- **32** places pour les Mini-Pousses (3-6 ans) et **48** places pour les Tatanka (6-12 ans)
- Thème adapté aux événements de l'année intégré dans le projet pédagogique.
- Double programmation avec des activités manuelles, culturelles et sportives en lien avec le thème.
- Plan Mercredi mis en place



ST-ANTOINE-DE-BREUILH

# SOIR

LAMOTHE-MONTRAVEL

- Écoles de Saint Antoine de Breuilh, Montcaret, Lamothe-Montravel et Vélines
- 14 à 24 places dans chaque école agréées par la DDCSPP
  - Un directeur et un animateur permanent
- Proposition de 5 cycles d'activités manuelles, culturelles, artistiques et sportives

VÉLINES

NOUVEAUTÉ  
Organisation d'un  
spectacle de fin d'année  
scolaire !!!

MONTCARET

Activités au programme de janvier à juin  
Dodgeball ou Atelier Musique  
Pétanque/ Mölky ou Sculpture /  
GRAND JEU

Nouveau à partir de septembre,  
programmation au choix chaque soir  
Tir à l'Arc ou Cuisine  
Hockey ou Expériences Scientifiques

# BILAN FRÉQUENTATION

		ALSH 3-12 ans		ALSH Ados	ALSH Périscolaire Soir
		3-6 ans	6-12 ans		
2017	Nombre de jours d'ouverture	103	103	47	4070 Heures
	Nombre de journées enfants	2802.5	4874.5	680.5	
	Moyenne enfants par jour	27.2	47.3	14.4	
2018	Nombre de jours d'ouverture	108	108	58	4086 Heures
	Nombre de journées enfants	3300	5214	782	
	Moyenne enfants par jour	30.5	48.3	13.4	
2019	Nombre de jours d'ouverture	106	106	55	4120 Heures
	Nombre de journées enfants	3311	5520	741	
	Moyenne enfants par jour	31.2	52	13.5	



# Bilan détaillé des 3-6 ans et 6-12 ans

		ALSH 3-12 ans					
		Mercredis		Petites vacances		Grandes vacances	
		3-6 ans	6-12 ans	3-6 ans	6-12 ans	3-6 ans	6-12 ans
2017	Nombre de jours d'ouverture	37	37	28	28	38	38
	Nombre de journées enfants	907.5	1484	786	1208.5	1109	2182
	Moyenne enfants par jour	24.5	40.1	28	43.2	29.2	57.4
2018	Nombre de jours d'ouverture	36	36	33	33	39	39
	Nombre de journées enfants	1090	1693.5	966	1345.5	1244	2175
	Moyenne enfants par jour	30.2	47	29.3	40.8	31.8	55.8
2019	Nombre de jours d'ouverture	34	34	33	33	39	39
	Nombre de journées enfants	1079.5	1663.5	965.5	1561.5	1266	2295
	Moyenne enfants par jour	31.75	49	29.3	47.3	32.5	58.8

Sur le territoire, 1052 enfants fréquentent nos écoles (publiques et privée) et 451 enfants de ces enfants fréquentent notre accueil de loisirs, soit 40 % des enfants scolarisés sur notre territoire.

# LES POINTS FORTS

- Relationnel avec les familles/enfants
- Communication (site internet, Facebook, mail, programme, ...)
- Stabilité de l'équipe des permanents !!!!!!!
- Double programmation des activités (3-12 ans et périscolaire soir)
- Les points d'accueils + navettes avec un nouvel arrêt à Villefranche de Lonchat depuis Mars 2017
- Organisation par l'équipe d'animation de soirées (Astérix et Obélix, Féria, Marché Gourmand, repas de fin d'été et spectacles de fin de vacances)
- Achat d'un véhicule 9 places par la CDC avec participation financière de la CAF et MSA. Augmentation de la capacité en sortie, autonomie pour la section « Prêt Ados »
- 2017: Terrain MultiSports à côté de l'ALSH
- Matériel sportif, multimédias et de camping .



# LES POINTS A TRAVAILLER

- Stockage du matériel (pédagogique, archivage...) Réalisé en juin 2020
- Local « Prêt Ados », Points d'Accueil de St Antoine de Breuilh et de Lamothe-Montravel
- Locaux trop petit:  
Depuis le 1<sup>er</sup> juillet 2019, travail avec la commission Enfance-Jeunesse sur un agrandissement ou la construction d'un nouvel accueil de loisirs
- Fin 2019, décision prise : Un nouvel Accueil de loisirs 3/12 ans va être construit à Saint Antoine de Breuilh à côté du restaurant scolaire. L'ALSH 3/12 ans à Bonneville va devenir l'ALSH 12/17 ans .
- Réseau Internet et téléphonie

# Nos Festivités

**Samedi 22 février 2020**  
19h30 à la salle culturelle de Vélaines

**Soirée "Gauloise" Astérix et Obélix**

**Menu**  
Buffet d'entrée d'œuvres  
Souper à la brecho  
Dessert de Noël (à volonté) ou  
Minceur (à volonté)  
Prémixé  
Salade  
Tarte aux pommes  
Café

**Tarif**  
• Adultes : de 6 ans  
• 4 € (0-5 ans)  
• 12 € (6-11 ans)  
• 15 € Adultes

**Pensez à apporter vos couverts !!!**

Inscriptions au 05.53.63.13.77 avant le 20.02



**SAMEDI 18 MAI**  
**A BONNEVILLE**  
À partir de 19h30

**La Soirée FERIA**

**Avec l'animation de la BANDA**

**BAR / Restauration**  
2 Formules au choix

- ♦ SNACK (1 sandwich + 1 glace) **5 €**
- ♦ MOULES-FRITES À VOLONTÉ + Glace + Café **13 €**

Réservations au 05.53.63.13.77 avant le 16.05

**Soirée « After Work » de l'été**

**Happy Hour**  
de 19h à 20h30  
sur le punch et les bières

**TAPAS Bar à Vin**  
Assiettes de Tapas: 5 €  
(cassoulet, canard, saumon, foie gras...)  
Vin au verre: 1 € / Boissons: 1,50 €

**L'After Work**  
bière - vin - cocktail

**Vendredi 30 Août 2019**  
À partir de 18h30  
A Bonneville  
Réservation obligatoire au 05 53 63 13 77

**Samedi 14 Décembre**  
**Salle des Fêtes 10h-17h**  
**VELINES**  
**Marché de Noël 2019**

**Photo avec le Père Noël**

**SPECTACLE DES ENFANTS À 11H**

**RESTAURATION SUR PLACE**  
HUITRES  
FOIE GRAS

**STRUCTURE GONFLABLE**  
**TOUR EN PONEY**

**De nombreux exposants**  
(bijoux, jeux en bois, cartes 3D, tableaux, objets et déco de Noël, accessoires pouspous, mini, café, et beaucoup d'autres...)

**organisé par**  
3-12 ans  
**Accueil de Loisirs**  
**Mini-Pouspous & Talanka**  
**A Bonneville**

# 2020

## • Fréquentation moyenne 3/12 ans

**Mercredis Janvier : 84.5 enfants par jour sur 80 places**

**Mercredis Février : 83.5 enfants par jour sur 80 places**

**Vacances Hiver : 81 enfants par jour sur 80 places**

### **COVID confinement**

**Mercredis Mai : 20.5 enfants par jour sur 80 places**

**Mercredis Juin : 34.5 enfants par jour sur 80 places**

**Vacances de Juillet : 72.5 enfants par jour sur 92 places**

**Vacances d'Août : 59 enfants par jour sur 92 places**

**Mercredis de Septembre : 81.5 enfants par jour sur 80 places**

**Idem pour les Mercredis en temps scolaire jusqu'au 30/06/2021 avec sur liste d'attente entre 10 et 25 enfants par jour**

## • Fréquentation moyenne 12/17 ans

**Vacances Hiver : 13 jeunes par jour sur 20 places**

### **COVID confinement**

**Vacances ÉTÉ : 11 jeunes par jour sur 20 places**



# Commission Enfance-Jeunesse

Communauté de Communes  
Montaigne Montravel et Gurson



**20 Janvier 2020**

# 2 choix envisageables

Lors du dernier Conseil Communautaire, il a été décidé de repousser à début janvier la prise de décision pour l'agrandissement des Accueils de Loisirs. En effet, le chiffrage présenté lors de la commission n'était pas assez précis, puis la commune de Bonneville, par le biais de son Maire M. FOURCAUD, a fait savoir qu'il n'y avait qu'un choix possible sur Bonneville, celui de construire un restaurant exclusivement pour l'Accueil de Loisirs, étant donné l'impossibilité d'agrandir le restaurant scolaire de la commune.

Voici donc les 2 choix:

## 1) Agrandissement de l'Accueil de Loisirs 3/12 ans à Bonneville de 84 places minimum

soit 144 places au total avec l'existant de 80 places actuellement

(48: 3/6 ans et 96: 6/12 ans)

Soit 450 m<sup>2</sup> de plus par rapport à l'existant, comprenant:

- 252 m<sup>2</sup> de salles d'activités
- 200 m<sup>2</sup> de bureau, couloirs, dégagements, vestiaires, sanitaires, préaux

+

## Construction d'un restaurant à côté de l'Accueil de Loisirs 3/12 ans à Bonneville

200 couverts + cuisine et équipement adaptés

(frigo, four, rampe de lavage,.....)

+

## Démolition puis Construction d'un Accueil de Loisirs 12/17 ans à Saint Antoine de Breuilh

(25 places, derrière la mairie)

150 à 175 m<sup>2</sup> comprenant salle d'activités, bureau, infirmerie, sanitaires, rangements

## 2) Construction d'un Accueil de Loisirs 3/12 ans de 144 places à Saint Antoine à côté du restaurant scolaire (école)

720 à 770 m<sup>2</sup> de bâtiment incluant:

- 432 m<sup>2</sup> de salles d'activités
- 288 m<sup>2</sup> pour hall d'entrée, bureaux, sanitaires, vestiaires animateurs et WC, WC enfants pour 3/6 ans et 6/12 ans, couloirs, vestiaires enfants pour 144 enfants, locaux de rangements (env. 60 m<sup>2</sup>), locaux techniques, préaux...

L'Accueil de loisirs à Bonneville devenant l'Accueil de Loisirs  
« Prêt Ados » et un Point d'Accueil pour les familles des 3/12 ans.

# Constats puis Avantages / Inconvénients des 2 choix

## 1<sup>er</sup> choix

- Agrandissement ALSH 3/12 ans à Bonneville de 450 m<sup>2</sup>
- Construction d'un restaurant à Bonneville 200 places
- Démolition du bâtiment et construction d'un nouvel ALSH 12/17 ans 150/175 m<sup>2</sup>

### Avantages

- Pas de changement d'organisation
- Financement possible de la CAF à hauteur de 40% max

### Inconvénients

- Coût BEAUCOUP plus important avec 3 réalisations ... Dont un restaurant.
- Si financement de la CAF pour le restaurant  
→ Utilisation UNIQUEMENT par l'ALSH  
(pas l'école, sinon remboursement de la subvention)
- Plus de terrains, espace de jeux à Bonneville pour les enfants.

## 2<sup>ème</sup> choix

- Accueil de Loisirs 3/12 ans à Bonneville devient... Accueil de Loisirs 12/17 ans
- Construction d'un nouvel ALSH 3/12 ans à Saint Antoine à côté du restaurant scolaire 720/770 m<sup>2</sup>

### Avantages

- Nouvel équipement adapté (clim, bureau plus confidentiel, salle de motricité, salles adaptées pour les enfants...)
- Pas de désorganisation du service (toujours mêmes points d'accueils avec circuit inversé) voir annexe
- Utilisation du restaurant scolaire de St Antoine pouvant accueillir plus de 200 enfants en 1 service avec des cuisines ADAPTEES
- La solution la moins coûteuse
- ALSH 12/17 ans à Bonneville adapté et terrain multisports à côté
- Financement possible de la CAF à hauteur de 40% max

### Inconvénients

- Accès au terrain multisports plus éloigné



# Estimation financière

## 1) 1 699 550 € HT comprenant:

- Terrassements généraux VRD / Démolitions
  - Gros œuvre Dallage
  - Charpente bois
- Couverture tuile et étanchéité
- Menuiseries ext, int, serrurerie
  - Plâtrerie
  - Faux plafonds
  - Peinture
- Revêtements sols souples ,sols durs et sols résines
  - Electricité
- Chauffage ventilation, plomberie Rafraichissement
- Cloisons agro, équipement froid, équipements de cuisines
  - Espaces verts clôtures


## 2) 1 152 000 € HT comprenant:


- Terrassements généraux VRD / Démolitions
  - Gros œuvre Dallage
  - Charpente bois
- Couverture tuile et étanchéité
- Menuiseries ext, int, serrurerie
  - Plâtrerie
  - Faux plafonds
  - Peinture
- Revêtements sols souples et sols durs
  - Electricité
- Chauffage ventilation plomberie Rafraichissement
- Espaces verts clôtures

# ANNEXES

# Extrascolaire

+Péri Mercredi

 ALSH 3-12 ans

 Point d'accueil Lamothe

 Point d'accueil Saint Antoine

 Point d'accueil Saint Martin

 ALSH 12-17 ans

COMMUNAUTE DE COMMUNES  
MONTAIGNE - MONTRAVEL et GURSON

**Choix 1**



**Navette 1:**

8h30 départ du Point d'accueil à St Antoine

8h45 arrêt au Point d'Accueil à Lamothe

9h arrivée à Bonneville (mercredis)

+

9h15 arrivée à St Antoine à ALSH 12/17 ans (vacances)

**Navette 2:**


8h15 départ de la navette de Bonneville


8h30 arrêt au Point d'accueil à St Martin


8h40/45 arrêt à Villefranche  
8h55 arrivée à Bonneville (mercredis)

# Extrascolaire

## +Péri Mercredi

 ALSH 3-12 ans

 Point d'accueil  
Lamothe

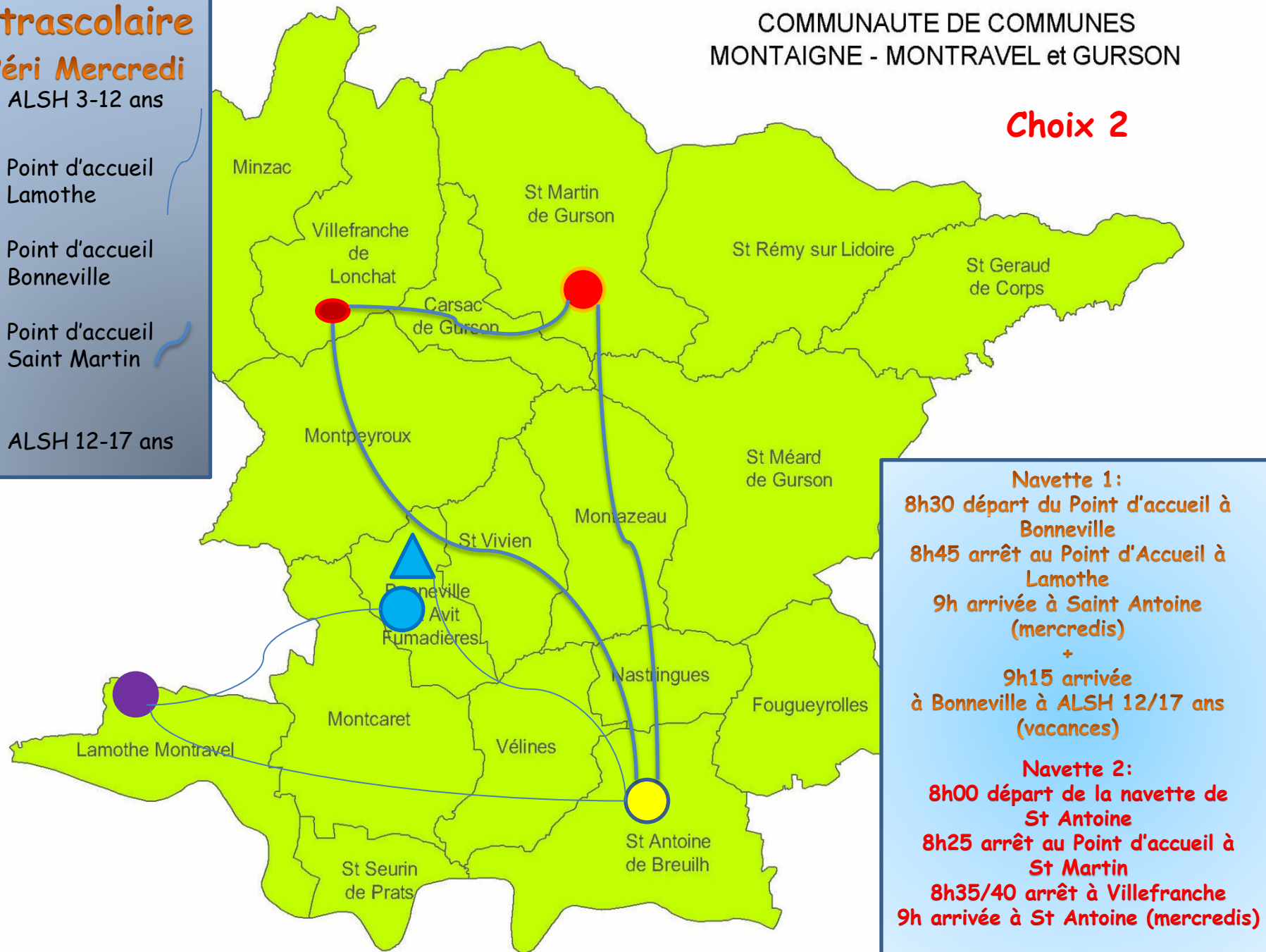
 Point d'accueil  
Bonneville

 Point d'accueil  
Saint Martin

 ALSH 12-17 ans

COMMUNAUTE DE COMMUNES  
MONTAIGNE - MONTRAVEL et GURSON

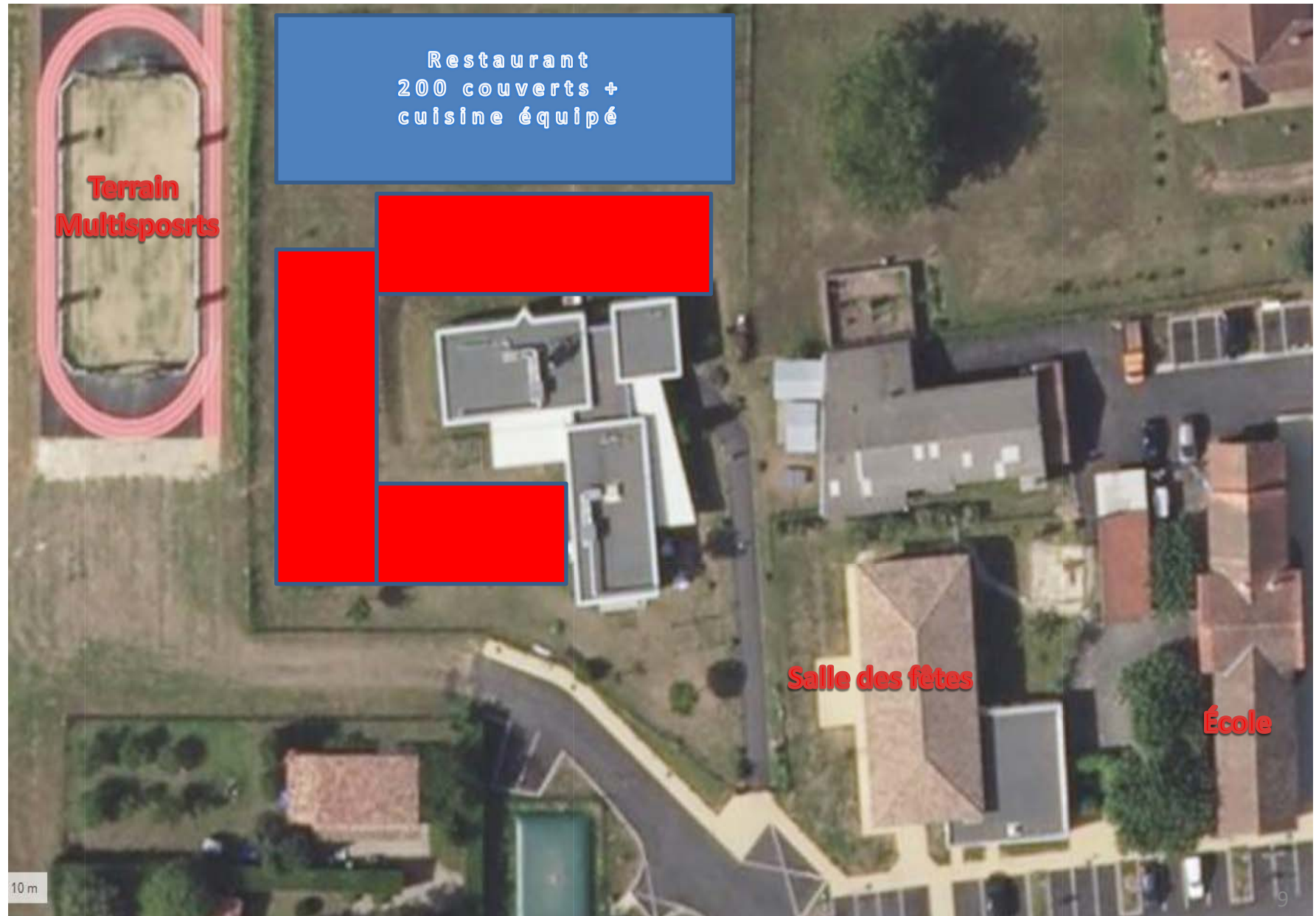
**Choix 2**



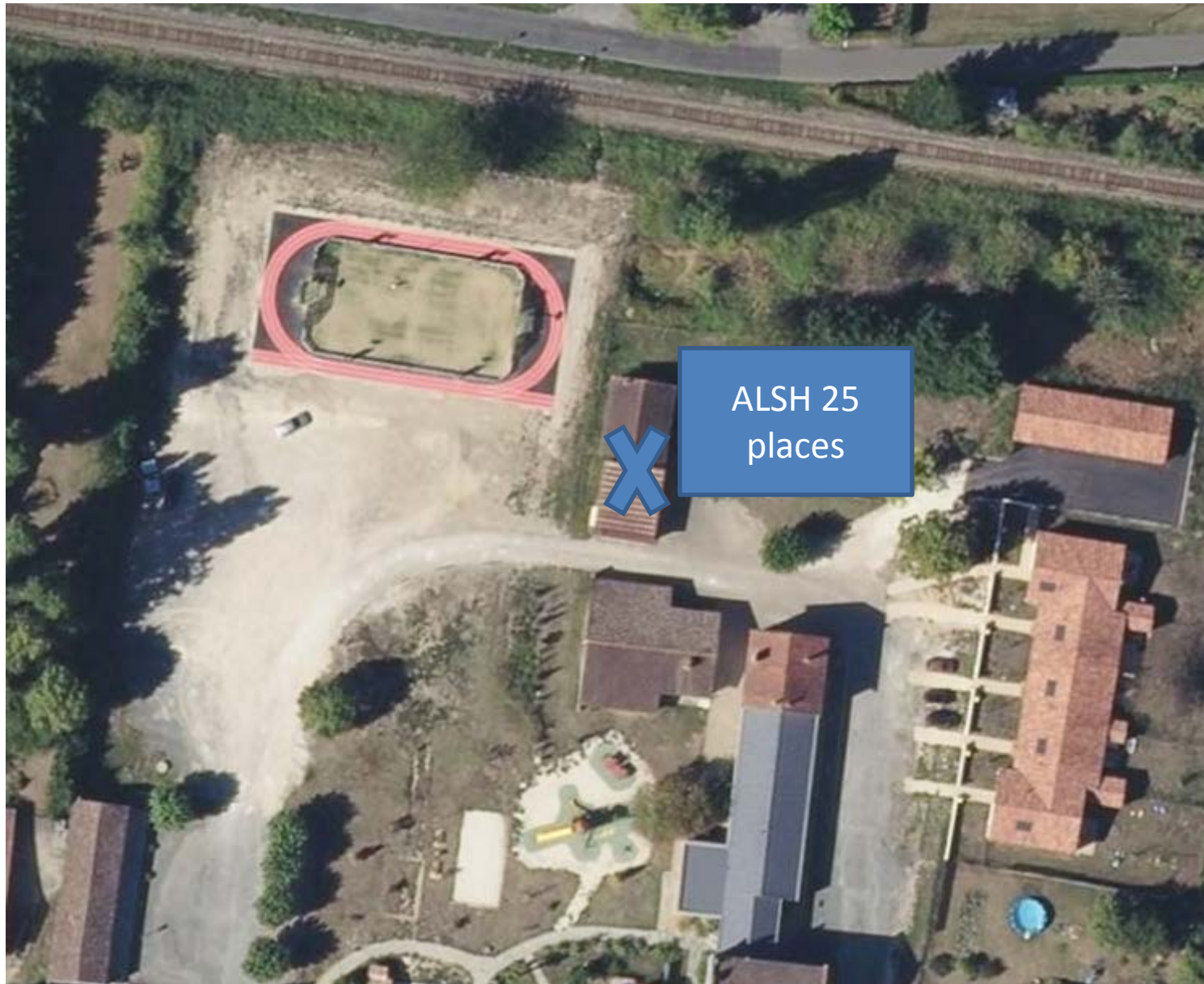


# 1) Accueil de Loisirs à Bonneville

450 m2 de surface  
en +



# 1) ALSH 150 m<sup>2</sup>/175 m<sup>2</sup> Saint Antoine





## 2) ALSH de 720 m<sup>2</sup>/770 m<sup>2</sup> à Saint Antoine de Breuilh

