

SERVICE PUBLIC DE L'EAU POTABLE



RAPPORT ANNUEL SUR LE PRIX ET LA QUALITE DU SERVICE

Exercice 2020

Rapport relatif au prix et à la qualité du service public d'eau potable pour l'exercice 2020, présenté conformément à l'article L.2224-5 du code général des collectivités territoriales

RF
SOUS-PREFECTURE DE BERGERAC

Contrôle de légalité
Date de réception de l'AR: 21/07/2021
024-252400270-20210719-DE_2021_006-DE

	Page
PRINCIPALES DONNEES DE L'EXERCICE	3
ORGANISATION ADMINISTRATIVE DU SERVICE	4
CONDITIONS D'EXPLOITATION DU SERVICE	4
ABONNES DU SERVICE ET CONSOMMATIONS	5
REPARTITION DES ABONNES	6
RESSOURCES EN EAU	7
QUALITE DE L'EAU ET PROTECTION DE LA RESSOURCE	8
PERFORMANCE DU RESEAU DE DISTRIBUTION	9
EVOLUTION DU RESEAU	12
CONNAISSANCE ET GESTION PATRIMONIALE	14
LE PRIX DE L'EAU POTABLE	15
RECETTES DU SERVICE	19
DETTE ET AUTRES INDICATEURS FINANCIERS	20
TRAVAUX REALISES EN 2019	22
TRAVAUX PROGRAMMES EN 2020 ET EXERCICES ULTERIEURS	23
BILAN ANNUEL DE L'ARS (Exercice 2020)	24
NOTE 2021 DE L'AGENCE DE L'EAU ADOUR GARONNE	27

RF
SOUS-PREFECTURE DE BERGERAC
Contrôle de légalité
Date de réception de l'AR: 21/07/2021
024-252400270-20210719-DE_2021_006-DE

SIAEP de MONTPON - VILLEFRANCHE

SERVICE PUBLIC DE L'EAU POTABLE



PRINCIPALES DONNEES DE L'EXERCICE 2020

Extrait du rapport annuel 2020 sur le prix et la qualité du service public de l'eau potable

1 - ORGANISATION DU SERVICE

Le **SIAEP DE MONTPON - VILLEFRANCHE** assure la compétence relative à la production et distribution de l'eau potable sur l'ensemble du territoire syndical qui regroupe **17 communes**.

8 820 abonnés (Soit environ 15 878 habitants) ont ainsi été desservis en 2020.

2 - EXPLOITATION DU SERVICE

Suite à la procédure de délégation de service public, le syndicat a délégué dans le cadre d'un contrat d'affermage d'une durée de **18 ans** à compter du 01/07/2011 à la société **AGUR**, l'exploitation de son service d'eau potable. Le syndicat est propriétaire des ouvrages et gère les investissements.

3 - PRODUCTION DE L'EAU POTABLE

La ressource du syndicat est constituée de forages en nappe profonde. Les 3 forages de "**Ruisseau Noir**" sur la commune de **Montpon Ménestérol** et de "**Trompette**" à **Montpeyroux** ont fourni en 2020 **1 086 997 m³** d'eau traitée. **8 076 m³** ont été, durant cette même période achetés à la commune de **La Roche Chalais**, afin de satisfaire les besoins des abonnés de la commune de **Servanches**.

4 - DISTRIBUTION DE L'EAU POTABLE

En 2020, **925 283 m³** ont été consommés par les abonnés du service soit une consommation moyenne de **104.9 m³ par abonné** (Toutes catégories d'abonnés confondus).

Compte tenu des fuites et des besoins en eau du service (11 035 m³ au titre de purges du réseau, poteaux incendie, lavages des réseaux...), le rendement du réseau constaté **en 2020** a été de **86.54 %** (+2% par rapport à 2019).

5 - PRIX ET QUALITE DE L'EAU

5.1- PRIX DE L'EAU

Le prix du service comprend une partie fixe (l'abonnement) et un prix au m³ consommé. Un abonné domestique consommant **120 m³** paiera **283.48 €**, sur la base du tarif du **1er janvier 2021**, toutes taxes et redevances comprises. Soit en moyenne **2.36 €/m³**.

Sur ce montant, **31%** reviennent à l'**exploitant** pour l'entretien et le fonctionnement, **47%** reviennent **au syndicat** pour l'investissement. Les **taxes et redevances** s'élèvent quant à elles à **22%**.

5.2- QUALITE DE L'EAU

SOUS-PREFECTURE DE BERGERAC

Le bilan sanitaire fourni par la
Contrôle de légalité
(Fiche "Qualité de l'eau" jointe)
Date de réception de l'ARS: 21/07/2021

024-252400270-20210719-DE_2021_006-DE

L'ARS DT24 indique une bonne qualité de l'eau distribuée.

EXERCICE 2020

ORGANISATION ADMINISTRATIVE

Le SIAEP DE MONTPON VILLEFRANCHE regroupe les **17** communes de CARSAC-DE-GURSON, ECHOURGNAC, EYGURANDE-ET-GARDEDEUIL, LE PIZOU, MENESPLET, MINZAC, MONTPEYROUX, MONTPON-MENESTEROL, MOULIN-NEUF, SAINT-BARTHELEMY-DE-BELLEGARDE, SAINT-GERAUD-DE-CORPS, SAINT-MARTIAL-D'ARTENSET, SAINT-MARTIN-DE-GURSON, SAINT-REMY, SAINT-SAUVEUR-LALANDE, SERVANCHES et VILLEFRANCHE-DE-LONCHAT.

EXPLOITATION DU SERVICE

Le SIAEP de Montpon - Villefranche a délégué l'exploitation de son service à la société **AGUR**, dans le cadre d'un contrat d'affermage d'une durée de **18 ans** ayant pris effet, le 1er Juillet 2011 (Marché en date du 13 décembre 2010).

Un **avenant N°1** en date du **27 Juin 2014**, a été conclu avec le délégataire et portait sur l'intégration des nouvelles installations réalisées par le Syndicat dans le patrimoine délégué (usine de reprise de Ruisseau noir, sectorisation) et des équipements pédagogiques et de communication de la Maison de l'eau.

REPARTITION DES PRESTATIONS

Les prestations confiées à la société AGUR, sont les suivantes

Gestion du service	application du règlement du service, fonctionnement, surveillance et entretien des installations, relève des compteurs
Gestion des abonnés	accueil des usagers, facturation, traitement des doléances client
Mise en service	des branchements
Entretien	de l'ensemble des ouvrages
Renouvellement	des branchements, des compteurs, des équipements électromécaniques, des plantations, matériel de télégestion et capteurs, matériel de traitement, matériel électrique et de commande.

Le syndicat est propriétaire des installations et gère les investissements neufs;

En outre, le syndicat prend en charge :

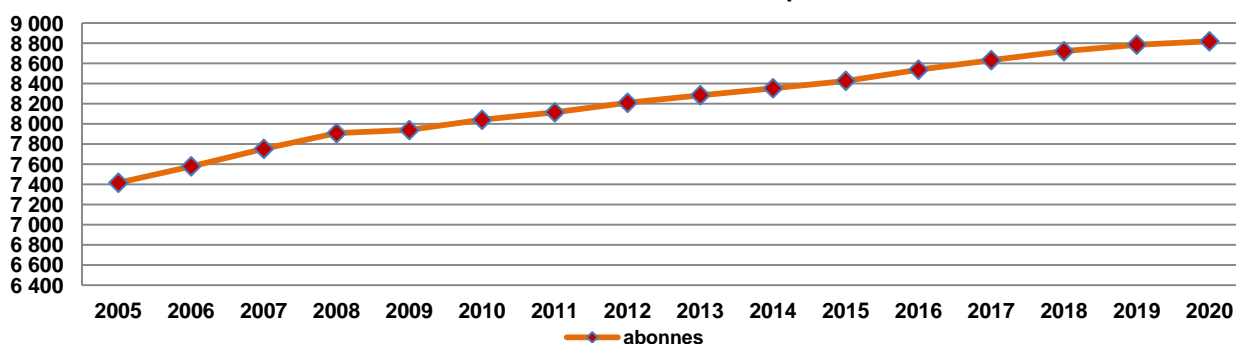
Renouvellement	de la voirie, des canalisations, des captages, des clôtures, des forages, du génie civil
-----------------------	--

RF SOUS-PREFECTURE DE BERGERAC
Contrôle de légalité Date de réception de l'AR: 21/07/2021 024-252400270-20210719-DE_2021_006-DE

NOMBRE D'ABONNEMENTS au 31 Décembre

Nombre d'abonnements	2019	2020	Variation 2019/2020
Abonnements domestiques	8 755	8 787	0.4%
Abonnements (Abonnés tarif agricole et industriel)	15	15	0.0%
Abonnements communaux	18	18	0.0%
Nombre total d'abonnements	8 788	8 820	0.4%

Evolution du nombre d'abonnés depuis 2005



En 2020, l'augmentation du nombre d'abonnés a été pour la 1ère fois légèrement inférieure aux prévisions réalisées (augmentation de 0.4% par rapport à 2019).

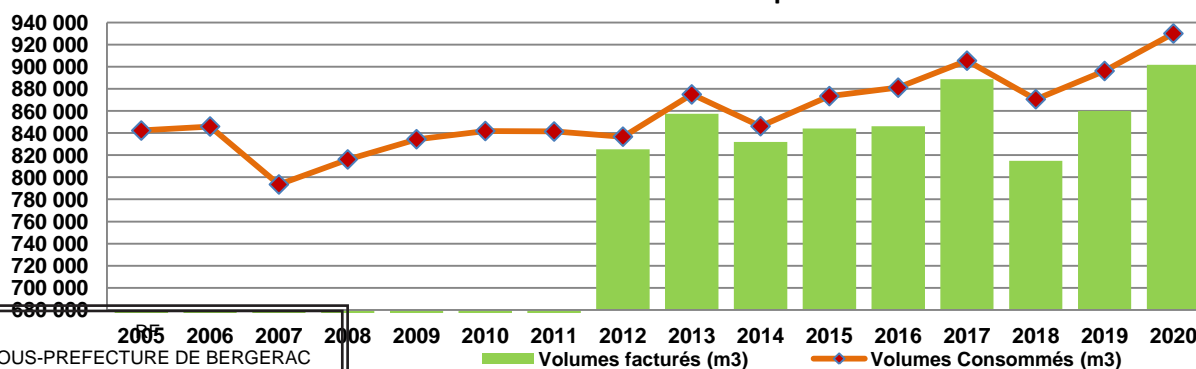
VOLUMES COMPTABILISES

VOLUMES COMPTABILISES (m3)	2019	2020	Variation 2019/2020
Volumes facturés Abonnés ordinaires	792 933	850 763	7.3%
Volumes facturés Abonnés tarif agricole et industriel	23 099	21 318	-7.7%
Volumes facturés (usagers communaux)	39 087	29 613	-24.2%
TOTAL VOLUMES FACTURES	855 119	901 694	5.4%
Volumes comptabilisés non facturés (dégrèvement etc)	31 429	23 589	-24.9%
Purges automatiques (CVM)	4 815	4 994	3.7%
VOLUME TOTAL COMPTABILISES	891 363	930 277	4.4%

Volumes constatés à l'issue de la campagne de relève, utilisés pour le calcul des différents indicateurs de performance du réseau de distribution.

Les volumes facturés sont en augmentation de 5.4% et les volumes comptabilisés de seulement +4.3% compte tenu de la baisse des volumes dégrévés.

Evolution des volumes consommés depuis 2005

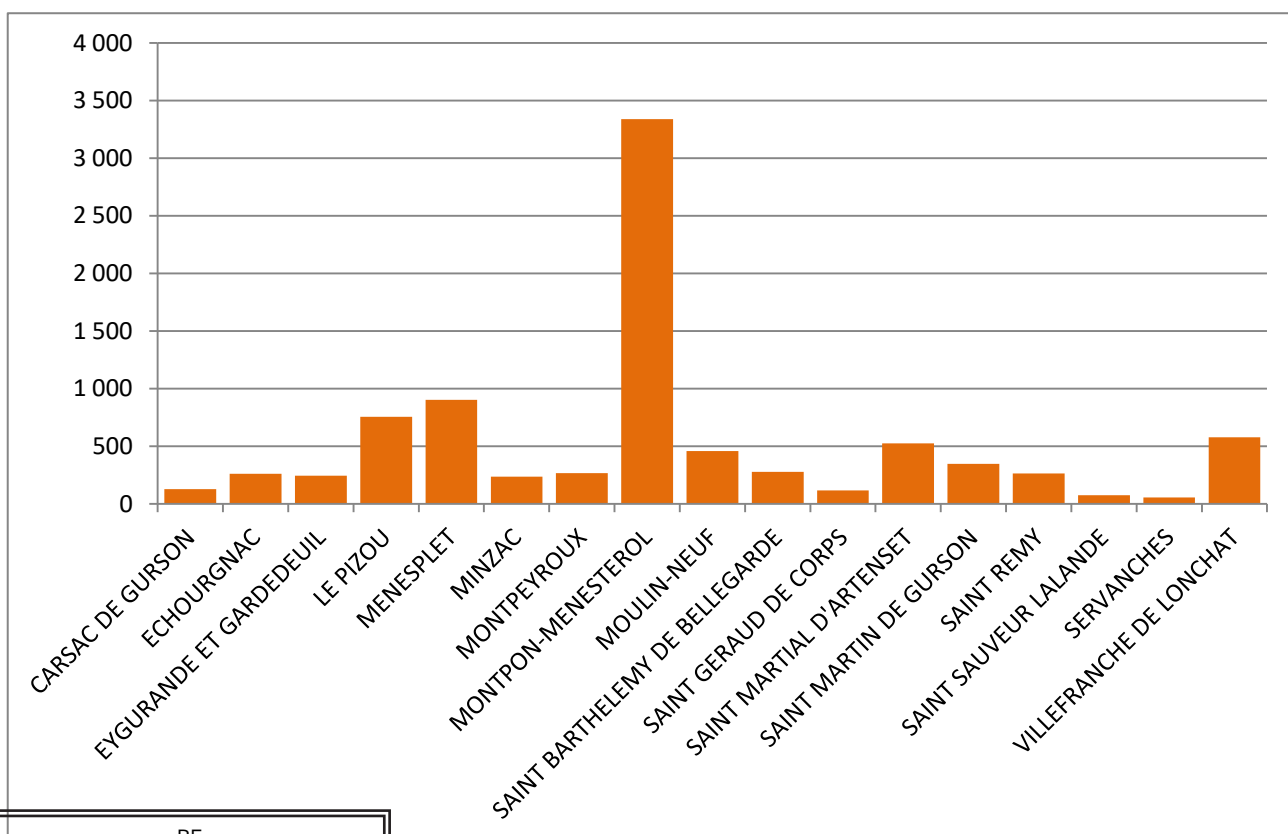


La consommation moyenne des abonnés domestiques (hors branchements communaux et abonnés spéciaux) constatée en 2020 a été de 96.8 m3 par abonné (90.6 en 2019).

024-252400270-20210719-DE_2021_006-DE

REPARTITION DES ABONNES PAR COMMUNE

COMMUNE	2019	2020	Variation 2019/2020	HABITANTS DESSERVIS en 2020
CARSAC DE GURSON	129	127	-1.6%	189
ECHOUGNAC	258	261	1.2%	399
EYGURANDE ET GARDEDEUIL	245	245	0.0%	417
LE PIZOU	750	754	0.5%	1 368
MENESPLET	891	901	1.1%	1 842
MINZAC	237	236	-0.4%	470
MONTPEYROUX	265	266	0.4%	458
MONTPON-MENESTEROL	3 327	3 338	0.3%	5 670
MOULIN-NEUF	460	459	-0.2%	948
SAINT BARTHELEMY DE BELLEGARDE	275	278	1.1%	496
SAINT GERAUD DE CORPS	116	116	0.0%	250
SAINT MARTIAL D'ARTENSET	519	525	1.2%	952
SAINT MARTIN DE GURSON	351	346	-1.4%	668
SAINT REMY	260	262	0.8%	516
SAINT SAUVEUR LALANDE	75	73	-2.7%	160
SERVANCHES	56	56	0.0%	85
VILLEFRANCHE DE LONCHAT	574	577	0.5%	990
TOTAL	8 788	8 820	0.4%	15 878



RF
 SOUS-PREFECTURE DE BERGERAC
 La population totale desservie en 2020 est estimée à 15 878 habitants soit en moyenne environ 1.8 habitants par
 branchement
 Date de réception de l'AR: 21/07/2021
 024-252400270-20210719-DE_2021_006-DE

RESSOURCES EN EAU

Prélèvements :

Points de prélèvements	Débit nominal [m ³ /h]	Prélèvement 2019 [m3]	Prélèvement 2020 [m3]	Variation 2019/2020
Forage de Trompette (Montpeyrroux)	150	280 215	294 615	5.1%
Ruisseau Noir (Montpon Ménéstérol) F1	120	146 148	158 135	8.2%
Ruisseau Noir (Mènesplet) F2	150	313 087	324 724	3.7%
Ruisseau Noir (Montpon Ménéstérol) F3	60	337 296	316 150	-6.3%
Total Ruisseau Noir		796 531	799 009	0.3%
Total des prélèvements [m3]*		1 076 746	1 093 624	1.6%

Les volumes prélevés sur l'année civile 2020 ont augmenté de 1.6% (+ 0.3% sur les forages de ruisseau noir, + 5.1% sur le forage de Montpeyrroux)

C'est à partir de ce volume prélevé qu'est calculée la redevance "préservation de la ressource" de l'Agence de l'Eau.

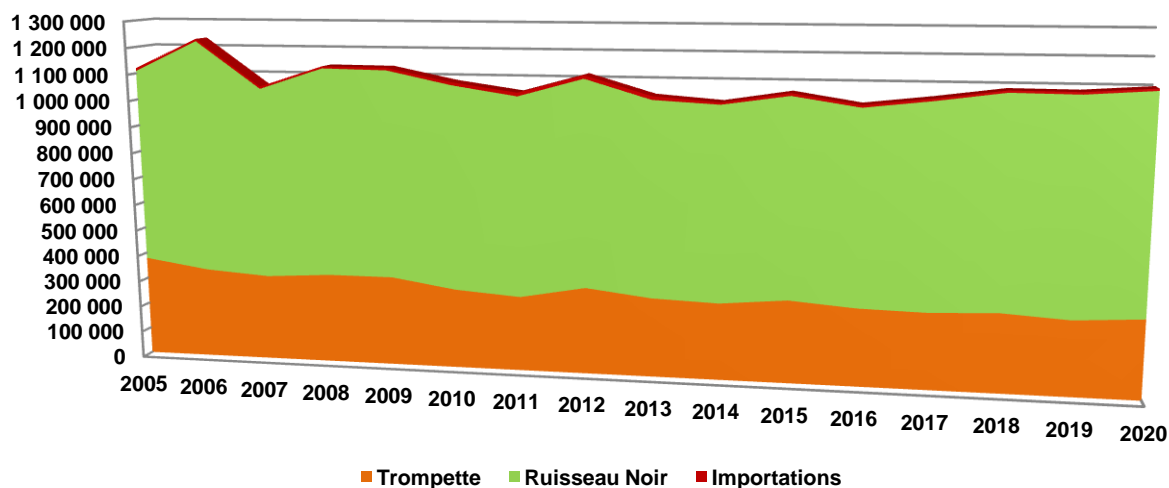
Importations d'eau :

Une convention d'achat d'eau avec la commune de La Roche Chalais, permet l'alimentation de la commune de Servanches, les volumes achetés sont indiqués dans le tableau ci-dessous.

Cette convention devra être actualisée.

Importations d'eau	Importé en 2019 [m3]	Importé en 2020 [m3]	Variation 2019/2020
La Roche Chalais	8 697	8 076	-7.1%
Total volumes achetés (m3)	8 697	8 076	-7.1%

Evolution des volumes prélevés et achetés depuis 2005



Volumes mis en distribution :

Ouvrage	Production 2019 [m3]	Production 2020[m3]	Variation 2019/2020	
Forage de Trompette (Montpeyrroux)	282 280	299 383	6.1%	F1
Ruisseau Noir (Montpon Ménéstérol)	786 654	787 614	0.1%	F2
Total Volumes produits	1 068 934	1 086 997	1.7%	F3
Volumes importés	8 697	8 076	-7.1%	
Volume Total mis en distribution [m3]	1 077 631	1 095 073	1.6%	

Les volumes d'eau mis en distribution en 2020 ont évolué dans les mêmes proportions que les volumes prélevés (+1.6% par rapport à l'année 2019)

Date de réception de l'AR: 21/07/2021

024-252400270-20210719-DE_2021_006-DE

QUALITE DE L'EAU

- Les données relatives à la qualité de l'eau distribuée définies par l'article D.1321-103 du Code de la Santé Publique sont indiquées dans le rapport établi et transmis par l'ARS Direction Territoriale de la Dordogne (Fiches de synthèse jointes en annexe).

- Parallèlement l'exploitant vérifie la qualité de l'eau distribuée, par des analyses menées dans le cadre de l'autocontrôle :

	Nombre de prélèvements réalisés	Nombre de prélèvements non conformes	% de conformité	Paramètres non conformes
Conformité bactériologique	48	0	100%	-
Conformité physico-chimique	71	0	100%	-

Des quantités de pesticides ponctuellement supérieures à la norme ont été relevées sur l'UDI de Servanches (achat d'eau à La Roche Chalais) mais ne présentent pas de danger pour la santé selon les conclusions de l'ARS.

PROTECTION DES RESSOURCES

Indice d'avancement de la protection de la ressource en eau

FORAGE DE TROMPETTE		
Situation	% d'avancement	Description
	0%	aucune action
	20%	études environnementale et hydrogéologique en cours
	40%	avis de l'hydrogéologue rendu
	50%	dossier déposé en préfecture
	60%	arrêté préfectoral
	80%	arrêté préfectoral complètement mis en oeuvre (terrains acquis, servitudes mises en place, travaux terminés)
➔	100%	arrêté préfectoral complètement mis en oeuvre (comme ci-dessus), et mise en place d'une procédure de suivi de l'application de l'arrêté
FORAGE N°1 "Ruisseau Noir" (Montpon Ménestérol)		
➔	100%	arrêté préfectoral complètement mis en oeuvre et mise en place d'une procédure de suivi de l'application de l'arrêté
FORAGE N°2 "Les Barthoumettes" (Ménésplet)		
➔	100%	arrêté préfectoral complètement mis en oeuvre et mise en place d'une procédure de suivi de l'application de l'arrêté
FORAGE N°3 "Ruisseau Noir" (Montpon Ménestérol)		
➔	100%	arrêté préfectoral complètement mis en oeuvre et mise en place d'une procédure de suivi de l'application de l'arrêté
ACHAT D'EAU A LA ROCHE CHALAIS - (Prise en rivière dans la Dronne)		
➔	0%	aucune action
INDICE GLOBAL DE PROTECTION DE LA RESSOURCE		
<i>(calculée en tenant compte des volumes annuels d'eau produits ou achetés à d'autres services d'eau potable)</i>		
RF SOUS-PREFECTURE DE BERGERAC	99%	

Contrôle de légalité
 Date de réception de l'AR: 21/07/2021
 024-252400270-20210719-DE_2021_006-DE

RENDEMENT DU RESEAU

I - Conformité règlementaire

Conformément à l'arrêté du 02 mai 2007, la performance du réseau de distribution est caractérisée par 3 indicateurs :

- Le rendement du réseau de distribution :

consommations comptabilisées+exportations+estimation consommations sans comptage+volume de service
(volume produit + importations)

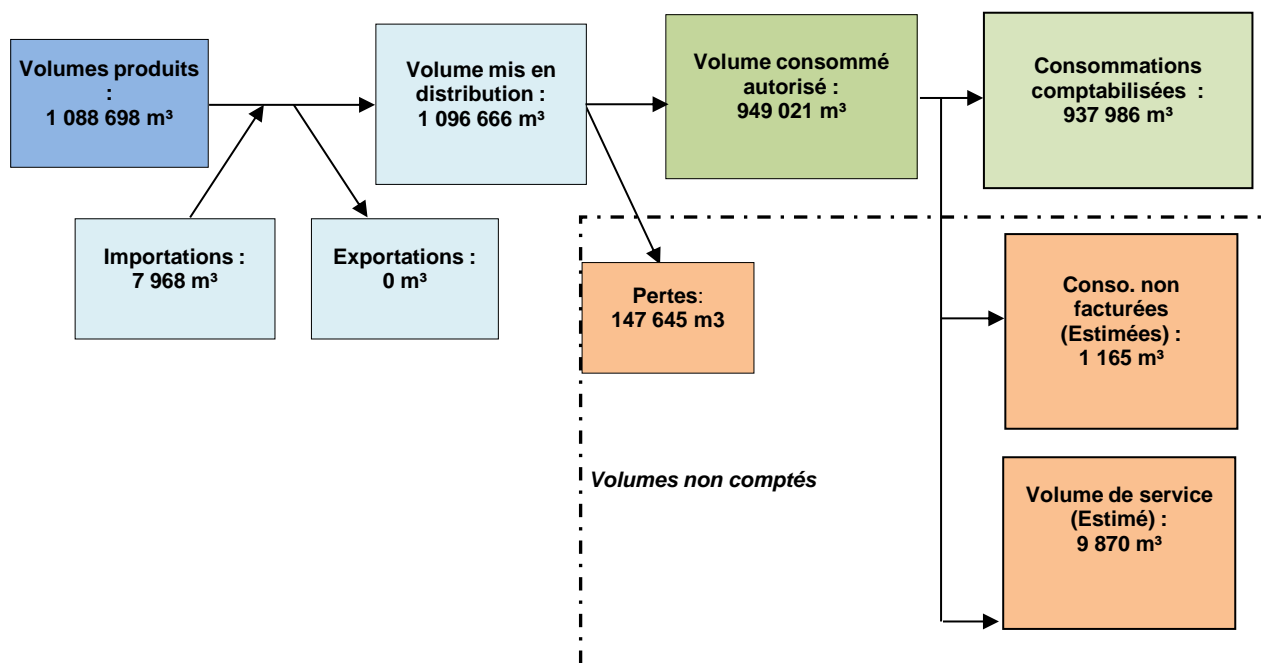
- l'indice des volumes non comptés (exprimé en m3 non compté par Km de réseau et par jour) :

volume mis en distribution - volume comptabilisé
Linéaire de réseau en Km (Hors branchements) * 365 jours

- l'indice linéaire de perte en réseau (exprimé en m3 de perte par Km de réseau et par jour) :

volume mis en distribution - volume consommé autorisé
Linéaire de réseau en Km (Hors branchements) * 365 jours

Les volumes utilisés pour ces calculs sont ceux constatés entre deux relèves (de juin 2019 à fin mai 2020)



Le rendement du réseau de distribution défini selon l'arrêté du 02 mai 2007, constaté en 2020 a été de : **86.54 %** (+2.04 % par rapport à 2019).

INDICATEUR DE PERFORMANCE	2018	2019	2020	Variation 2019/2020
Indice linéaire des volumes non comptés	0.73	0.77	0.69	-10.46%
Indice linéaire de pertes en réseau	0.70	0.72	0.64	-11.05%

RF
SOUS-PREFECTURE DE BERGERAC

Contrôle de légalité
Date de réception de l'AR: 21/07/2021
024-252400270-20210719-DE_2021_006-DE

SEUIL DE RENDEMENT A ATTEINDRE

Afin de limiter les pertes d'eau dans les réseaux de distribution, le décret du 27 janvier 2012 (en application de la loi Grenelle II) a instauré un seuil de rendement calculé à partir de l'indice linéaire de consommation en deçà duquel la collectivité pourra être pénalisée sur la redevance prélèvement. Ces dispositions sont applicables à partir du rendement calculé pour l'année 2013.

- le seuil de rendement est calculé selon la formule ci-dessous (exprimé en pourcentage) :

$$S = 65\% + (0.2 \times \text{indice linéaire de consommation})$$

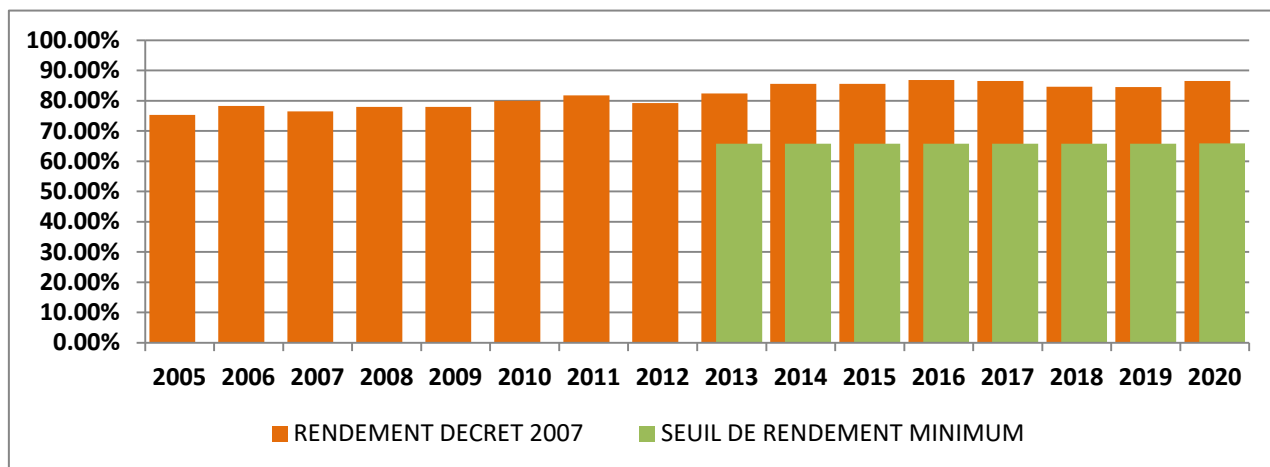
- l'indice linéaire de consommation (exprimé en m3 par Km de réseau et par jour) :

conso comptabilisées + exportations + estimation conso sans comptage + vol de service

Linéaire de réseau Hors branchements x 365

INDICATEURS	2016	2017	2018	2019	2020
Indice linéaire de consommation	3.88	3.99	3.86	3.94	4.14
Seuil de rendement selon décret	65.78%	65.80%	65.77%	65.79%	65.83%
Rendement du réseau du SIAEP	86.80%	86.54%	84.56%	84.49%	86.54%

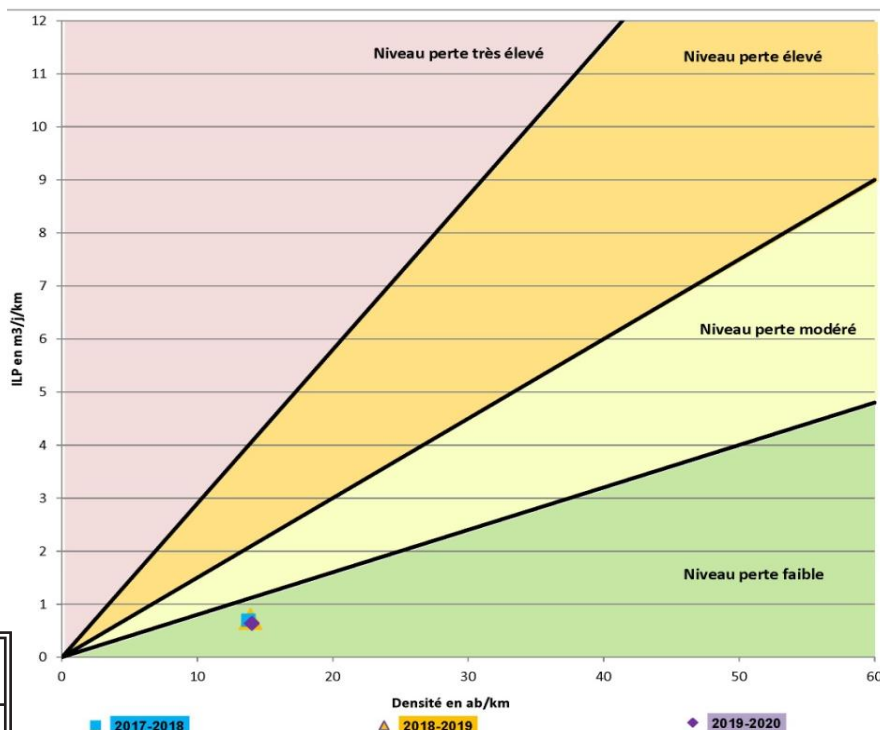
Le rendement du réseau de distribution du syndicat est au dessus du seuil minimal fixé par la nouvelle réglementation, conformément au graphique ci-dessous



La performance du réseau peut également être évaluée en rapprochant la valeur de l'indice linéaire de perte, du nombre d'abonnés par kilomètre de réseau.

Cette analyse permet de définir 4 niveaux de pertes (faible à très élevé).

Les pertes du réseau du SIAEP de Montpon Villefranche peuvent à ce titre être considérées comme faibles.



SOUS-PREFECTURE DE BERGERAC

Contrôle de légalité

Date de réception de l'AR: 21/07/2021

024-252400270-20210719-DE_2021_006-DE

RENDEMENT DU RESEAU

II - Engagements contractuels

Dans le cadre du nouveau contrat d'affermage, le délégataire s'est engagé sur un objectif* de rendement primaire du réseau de distribution supérieur à **85 %** à partir de l'exercice **2015**

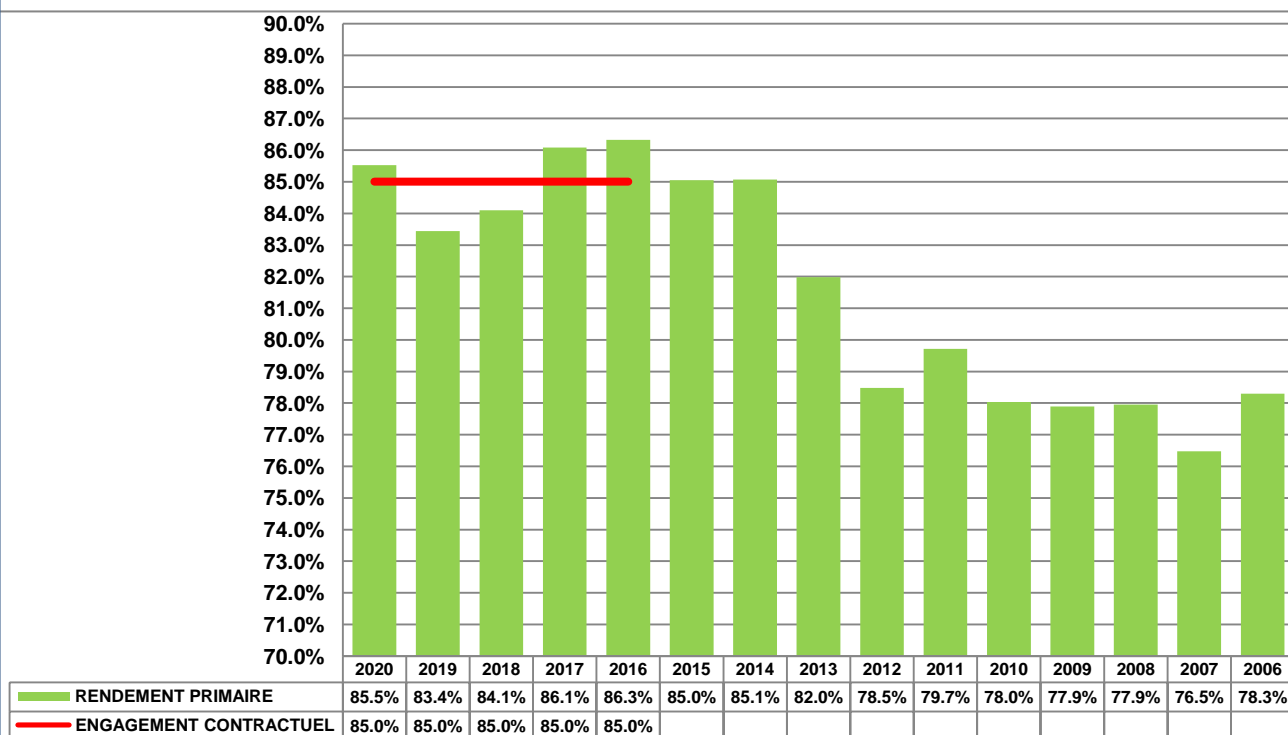
** L'engagement sur le rendement ne s'applique toutefois pas en cas de circonstances exceptionnelles (par exemple purges du réseau en cas de pollution)*

Le rendement primaire du réseau de distribution est calculé selon la formule suivante :

$$\frac{\text{consommations comptabilisées} + \text{importation} - \text{exportations}}{\text{volume mis en distribution}}$$

Il est calculé annuellement à l'issue de chaque campagne de relèvement des compteurs des abonnés.

Le tableau ci-dessous illustre la variation du rendement primaire depuis 2006.



Le rendement primaire du réseau de distribution a été de **85.53%** en 2020 et conforme à l'objectif contractuel.

RENOUVELLEMENT DES RESEAUX

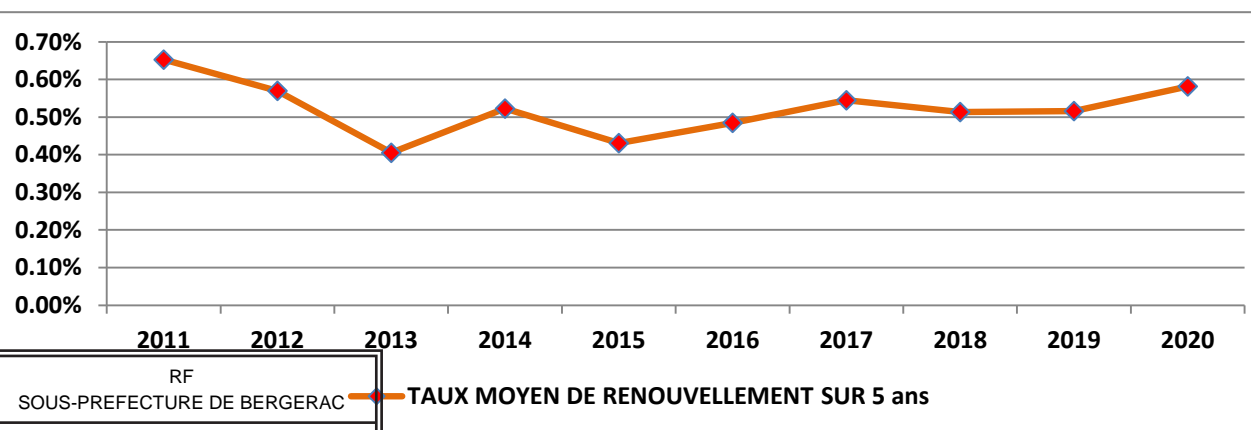
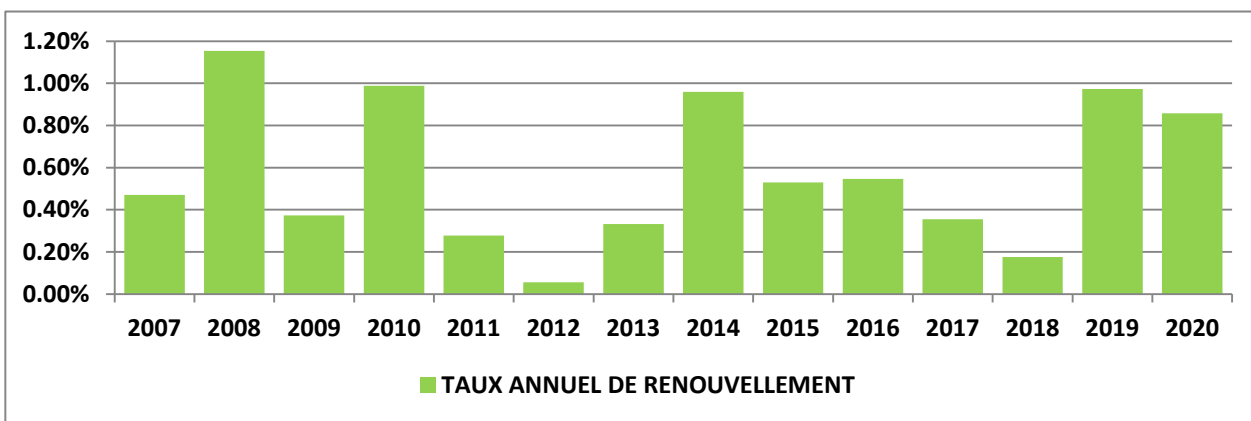
Renouvellements de réseaux réalisés en 2020

COMMUNE	Ø 32	Ø 40 à 90 (ml)	Ø 110 à 140 (ml)	Ø 150 à 200	Ø > 200
MONTPON MENESTEROL (Rue Pierre et Marie Curie)		15 ml	990 ml		
VILLE FRANCHE DE LONCHAT (Rues Gambetta et Sully)			360 ml		
VILLE FRANCHE DE LONCHAT et MONTEPEYROUX (Renforcement du refoulement de Trompette)					3490 ml
MONTPON MENESTEROL (Rues Delbos et Leroy)		530 ml			
TOTAL	0 ml	545 ml	1 350 ml	0 ml	3 490 ml
	5 385 ml				

A l'occasion de ces travaux, **103 branchements** ont été repris.

Taux de renouvellement des réseaux :

Longueur renouvelée	2016	2017	2018	2019	2020
Réseau (hors Bts)	3419 ml	2224 ml	1100 ml	6100 ml	5385 ml
Taux de renouvellement annuel	0.55%	0.35%	0.18%	0.97%	0.86%
Taux moyen de renouvellement sur 5 ans	0.58%				



EXTENSION DES RESEAUX ET EVOLUTION DU LINEAIRE

Extensions de réseaux réalisés en 2020

COMMUNE	Ø 32	Ø 40 à 90 (ml)	Ø 110 à 140 (ml)	Ø 150 à 200	Ø > 200
SAINT SAUVEUR (Les Foucauds)		250 ml			

Evolution du linéaire du réseau de distribution

	2016	2017	2018	2019	2020	VARIATION 2019 - 2020
Longueur totale du réseau (km)	625.46	626.95	626.95	626.95	628.15	0.19%

RENOUVELLEMENT DES COMPTEURS

Conformément au contrat d'affermage le délégataire doit assurer le renouvellement des compteurs dès lors qu'ils sont âgés de plus de 18 ans et à la pose de nouveaux compteurs lors de la création de branchements au réseau

217 compteurs ont été renouvelés en **2020** :

	DN 15 mm	DN 20 mm	DN 40 mm	DN 80 mm
NOMBRE DE COMPTEURS RENOUELES	208	7	1	1

RF
SOUS-PREFECTURE DE BERGERAC

Contrôle de légalité
 Date de réception de l'AR: 21/07/2021
 024-252400270-20210719-DE_2021_006-DE

CONNAISSANCE ET GESTION PATRIMONIALE

L'indice de connaissance et de gestion patrimoniale des réseaux de collecte des eaux usées a évolué en 2013 (indice modifié par l'arrêté du 2 décembre 2013)

La description des grands ouvrages (puits, réservoirs, stations de traitement, pompes...) n'est pas prise en compte pour le calcul de cet indice.

NOTATION sur 120 points	DESCRIPTION	VALEUR	NOTE OBTENUE
A - PLAN DES RESEAUX (15 Points)			
0 ou 10 points	Existence d'un plan de réseaux mentionnant la localisation des ouvrages annexes et les points d'autosurveillance du réseau		10
0 ou 5 points	Existence et mise en œuvre d'une procédure de mise à jour, au moins chaque année, du plan des réseaux pour les extensions, réhabilitations et renouvellements de		5
<i>*15 points doivent être obtenus au titre de la 1ère partie pour pouvoir bénéficier de points supplémentaires.</i>			
B - INVENTAIRE DES RESEAUX (30 Points)			
0 ou 10 points	Existence d'un inventaire des réseaux identifiant les tronçons de réseaux avec mention du linéaire de la canalisation, de la catégorie de l'ouvrage et indication pour au moins		10
1 à 5 Points	Indication de la nature et dimension des canalisations pour plus de 50% du linéaire	98.0%	5
0 ou 10 points	Indication de l'âge ou période de pose des tronçons pour au moins 50% du linéaire		10
1 à 5 Points	Indication de l'âge ou période de pose des tronçons pour plus de 50% du linéaire	80.5%	3
<i>*40 points doivent être obtenus au titre des parties A et B pour considérer que le service dispose du descriptif détaillé des ouvrages de transport et de distribution d'eau potable et pouvoir bénéficier de points supplémentaires.</i>			
C - AUTRES ELEMENTS DE CONNAISSANCE ET DE GESTION DES RESEAUX (75 Points)			
0 ou 10 points	le plan des réseaux précise la localisation des ouvrages annexes (vannes de sectionnement, ventouses, purges, poteaux incendie...) et, s'il y a lieu, des servitudes instituées pour l'implantation des réseaux.		10
0 ou 10 points	existence et mise à jour au moins annuelle d'un inventaire des pompes et équipements électromécaniques existants sur les ouvrages de stockage et de distribution		10
0 ou 10 points	le plan des réseaux mentionne la localisation des branchements		0
0 ou 10 points	un document mentionne pour chaque branchement les caractéristiques du ou des compteurs d'eau incluant la référence du carnet métrologique et la date de pose du compteur.		10
0 ou 10 points	un document identifie les secteurs où ont été réalisées des recherches de pertes d'eau, la date de ces recherches et la nature des réparations ou des travaux effectués à leur suite.		10
0 ou 10 points	maintien à jour d'un document mentionnant la localisation des autres interventions sur le réseau telles que réparations, purges, travaux de renouvellement.		10
0 ou 10 points	existence et mise en œuvre d'un programme pluriannuel de renouvellement des canalisations (programme détaillé assorti d'un estimatif portant sur au moins trois ans)		10
0 ou 5 points	existence et mise en œuvre d'une modélisation des réseaux, portant sur au moins la moitié du linéaire de réseaux et permettant notamment d'apprécier les temps de séjour de l'eau dans les réseaux et les capacités de transfert des réseaux.		5
TOTAL OBTENU : 108 Points			

RF
 SOUS-PREFECTURE DE BERGERAC

Contrôle de légalité
 Date de réception de l'AR: 21/07/2021
 024-252400270-20210719-DE_2021_006-DE

FIXATION DES TARIFS

Le comité syndical vote chaque année les tarifs concernant la part de la collectivité.
 Les délibérations qui ont fixé les tarifs sont les suivantes :

Date de la délibération	Objet
29/06/2015	Tarif de la part syndicale à compter du 1er Juillet 2015
25/04/2016	Tarif de la part syndicale à compter du 1er Juillet 2016
18/12/2017	Tarif de la part syndicale à compter du 1er Juillet 2018
21/01/2019	Tarif de la part syndicale à compter du 1er Juillet 2019
20/02/2020	Tarif de la part syndicale à compter du 1er Juillet 2020

- Les tarifs de la part de la société **AGUR** sont fixés par le contrat et indexés annuellement par application aux tarifs de base d'un coefficient calculé à partir d'une formule de révision des prix définie au contrat.
- Le calcul du coefficient d'indexation est effectué chaque année à partir de la dernière valeur des indices connue au 15 mai, les nouveaux tarifs s'appliquent à compter du 1er Juillet.
- Le coefficient d'actualisation applicable à compter du **1er Juillet 2020** est : **1.1190 (+2.65% par rapport à juillet 2019)**

TAXES ET REDEVANCES

Le service est assujetti à la TVA. au taux de **5,5 %**

L'agence de l'eau perçoit deux redevances :

Redevance pour prélèvement sur la ressource en eau : Son montant est calculé annuellement en fonction des volumes prélevés.

Redevance de pollution domestique : son montant est fixé annuellement par l'Agence de l'Eau et est le même pour toutes les communes depuis le 01/01/2012.

Le montant de la redevance de pollution domestique applicable à compter du **01/01/2021** est : **0.33 € par m3** consommé (*identique à 2019*).

FRAIS D'ACCES AU SERVICE

Pour tout nouvel abonné, l'exploitant perçoit des frais d'accès au service dont le montant est actualisé annuellement, conformément à la formule d'indexation du contrat d'affermage.
 au **1er janvier 2021** le montant des frais d'accès au service est de : **54.83 €**

DECOMPOSITION DU PRIX DE L'EAU POTABLE

Il comprend :

- Une partie fixe ou abonnement
- Une partie proportionnelle à la consommation d'eau potable
- Les abonnements sont payables d'avance semestriellement.
- Les volumes sont relevés annuellement au mois de juin.

Les consommations sont payables au vu du relevé effectué au mois de juin. Les facturations intermédiaires établies en janvier sont basées sur une consommation estimée (50 % du volume consommé constaté lors de la précédente relève)
 Date de réception de l'AR: 21/07/2021

024-252400270-20210719-DE_2021_006-DE

TARIFS au 01/01/2020 et 01/01/2021

Désignation		01/01/2020	01/01/2021	Variation 2020/2021
Part de l'exploitant				
Part fixe [€ HT/an]	Abonnement	33.79 €	34.69 €	2.7%
Part proportionnelle [€ HT/m3]	le m3	0.4328 €	0.4442 €	2.6%
Part du SIAEP				
Abonnés domestiques				
Part fixe [€ HT/an]	Abonnement	48.24 €	48.72 €	1.0%
Part proportionnelle [€ HT/m3]	le m3	0.699 €	0.706 €	1.0%
Abonnés agricoles et industriels				
Part fixe [€ HT/an]	Abonnement	57.16 €	57.73 €	1.0%
Part proportionnelle [€ HT/m3]	le m3	0.606 €	0.612 €	1.0%
Redevances et taxes				
Redevance pour prélèvement sur la ressource (€ HT/ m3)		0.0886 €	0.0639 €	-27.9%
Redevance de pollution domestique (€ HT/ m3)		0.3300 €	0.3300 €	0.0%
T.V.A.		5.5%	5.5%	0.0%

m3

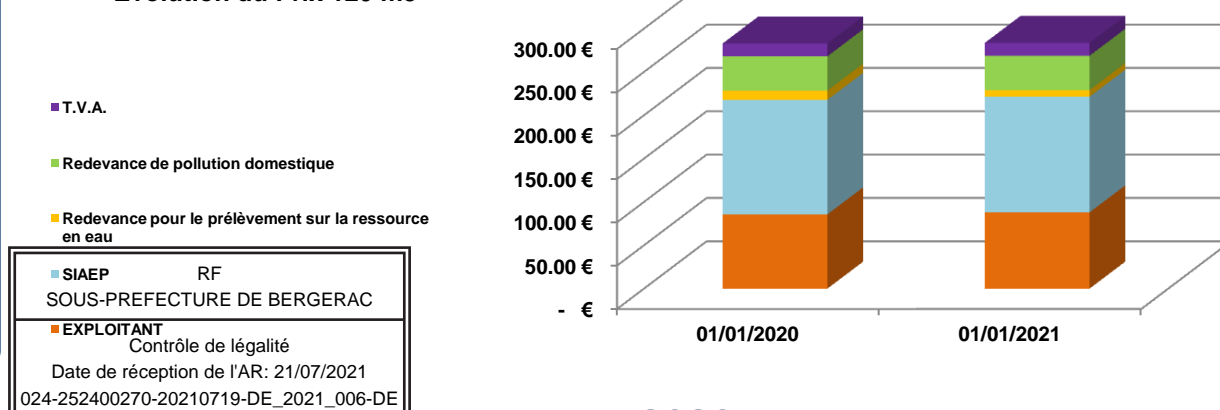
FACTURE TYPE (Usager consommant 120 m3)

Désignation	01/01/2020	01/01/2021	Variation 2020/2021
EXPLOITANT	85.73 €	87.99 €	2.6%
SIAEP	132.12 €	133.44 €	1.0%
Redevance pour le prélèvement sur la ressource en eau	10.63 €	7.67 €	-27.9%
Redevance de pollution domestique	39.60 €	39.60 €	0.0%
T.V.A.	14.74 €	14.78 €	0.2%
TOTAL T.T.C.	282.82 €	283.48 €	0.2%
PRIX PAR m3 T.T.C.	2.357 €	2.362 €	

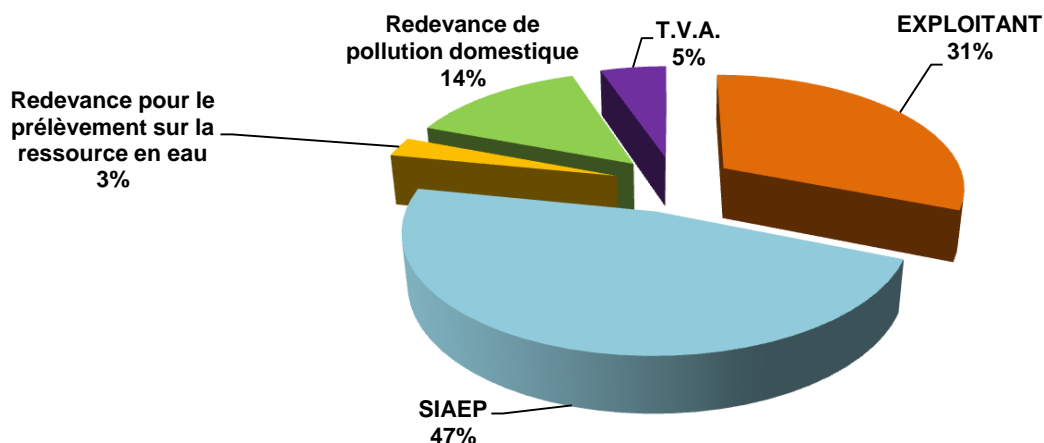
- Suite à la Loi sur l'Eau et les Milieux Aquatiques de décembre 2006 (LEMA), la part fixe ne devait pas dépasser **40%** du prix de total 120 m3 (hors redevances) au 1er janvier 2012,

- Le montant de la part fixe au 1er janvier 2020 correspond à **38%** du prix de 120 m3 hors redevances, le tarif du syndicat est donc conforme à la réglementation.

Evolution du Prix 120 m3

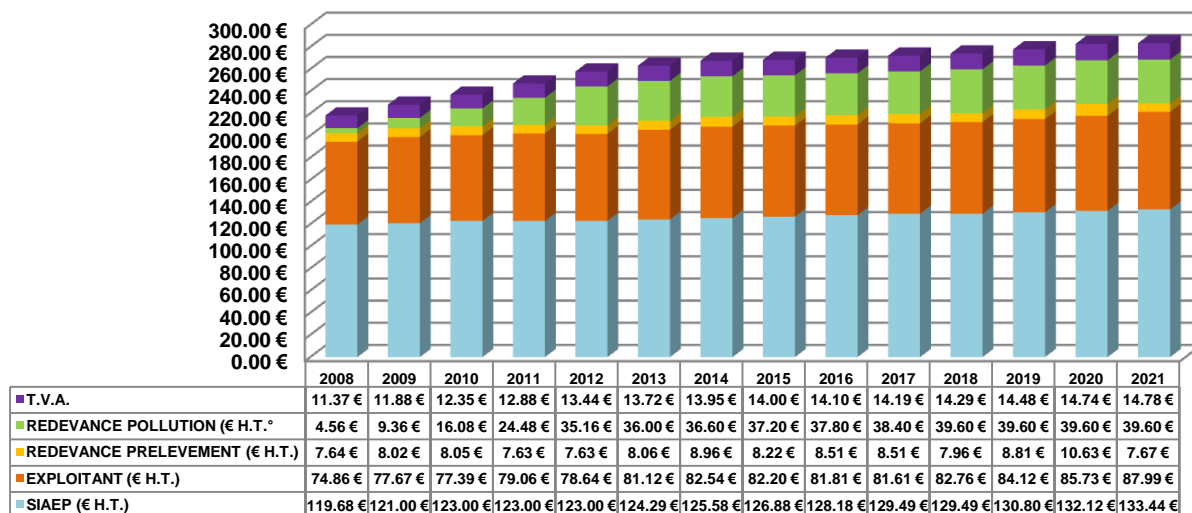


DECOMPOSITION DU PRIX DE 120 m3
au 01/01/2021

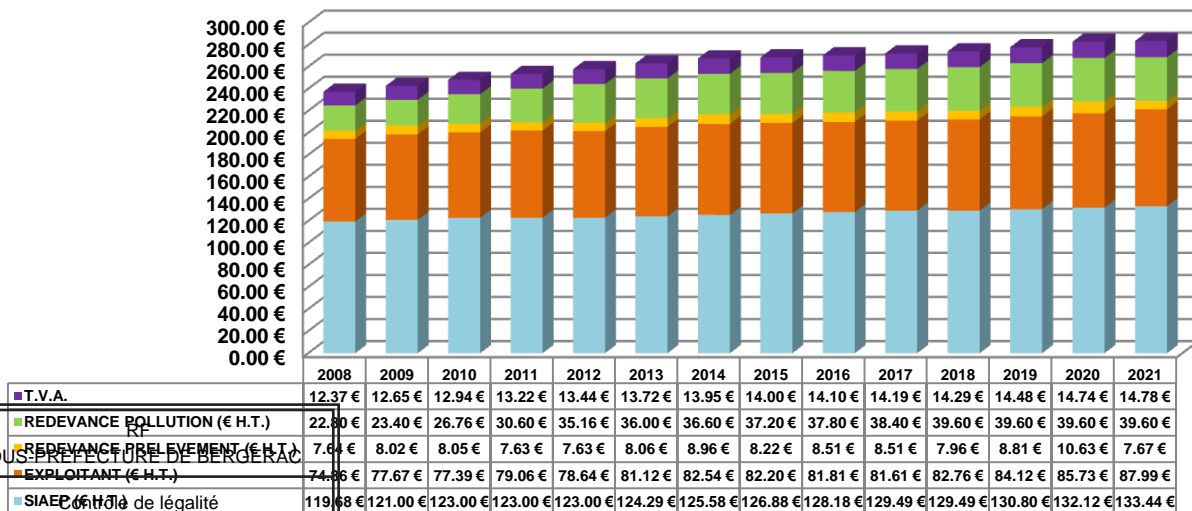


EVOLUTION DES COMPOSANTES DU
TARIF DEPUIS 2008

CARSAC-DE-GURSON, ECHOURNAC, EYGURANDE-ET-GARDEDEUIL, MINZAC, MONTPEYROUX,
 SAINT-BARTHELEMY-DE-BELLEGARDE, SAINT-GERAUD-DE-CORPS, SAINT-MARTIN-DE-GURSON,
 SAINT-REMY, SAINT-SAUVEUR-LALANDE, SERVANCHES



LE PIZOU, MENESPLET, MONTPON-MENESTEROL, MOULIN-NEUF, SAINT-MARTIAL-D'ARTENSET,
 VILLEFRANCHE-DE-LONCHAT



Date de réception de l'AR: 21/07/2021

024-252400270-20210719-DE_2021_006-DE

CONVENTION DE VENTE D'EAU au
C.H. DE VAUCLAIRE

Le C.H. de Vauclaire qui disposait jusqu'en 2019 de sa propre ressource a sollicité, suite à des problèmes de qualité de l'eau distribuée le Syndicat de Montpon Villefranche, afin d'être alimenté par le réseau du SIAEP (volume annuel des besoins estimé à 30 000 m³)

Des travaux d'interconnexion entre les ouvrages du C.H.S. de Vauclaire et le réseau du S.I.A.E.P. de Montpon Villefranche ont été réalisés courant 2019 et une convention de vente en gros contractualisée entre les deux parties

Par délibération du **16/04/2019**, le Comité Syndical a approuvé cette convention technique et financière qui est entrée en vigueur le **01/07/2019**.

Cette convention prévoit notamment, pour la part revenant au syndicat, un tarif de base progressif qui à partir de 2023 sera équivalent à celui des abonnés domestiques du Syndicat et un tarif de base du délégataire pour la part exploitation constant :

ANNEE	2019	2020	2021	2022	à compter de 2023
PRIX par m3 SIAEP H.T.	0.1840 €	0.3105 €	0.4370 €	0.5635 €	0.6900 €
PRIX par m3 EXPLOITANT H.T.	0.2900 €	0.2900 €	0.2900 €	0.2900 €	0.2900 €

Ces tarifs de base évolueront de la façon suivante :

Part syndicale : Par délibération du Comité Syndical de façon identique à celle des abonnés domestiques

Part exploitant : Par application de la formule de révision des prix prévue au contrat entre le Syndicat et la société AGUR

Ces tarifs de base ayant été établis en date de valeur du 01/07/2018 leur évolution est la suivante ::

DESIGNATION	PART SIAEP		PART EXPLOITANT	
	01/01/2020	01/01/2021	01/01/2020	01/01/2021
Tarif de base (Valeur en date du 01/07/2018)	0.3105 €	0.4370 €	0.2900 €	0.2900 €
TARIF ACTUALISE	0.3167 €	0.4458 €	0.2955 €	0.3033 €
EVOLUTION TARIF*		2.0%		4.6%

*** Evolution cumulée du tarif de base depuis le 01/07/2018**

RF
SOUS-PREFECTURE DE BERGERAC
Contrôle de légalité
Date de réception de l'AR: 21/07/2021
024-252400270-20210719-DE_2021_006-DE

RECETTES DU SERVICE

RECETTES DU SYNDICAT

RECETTES DE VENTE D'EAU*	2019	2020	Variation 2019/2020
Primes fixes	421 123.64 €	428 527.26 €	1.76%
Partie proportionnelle à la consommation	587 681.30 €	615 448.69 €	4.72%
Total des recettes de vente d'eau	1 008 804.94 €	1 043 975.95 €	3.49%

*Ces montants sont ceux correspondant aux factures relatives aux abonnements et consommation de l'année 2020

En 2020, la recette budgétairement encaissée par le syndicat a été de 978 115.10 €, dont 931 520.46 € au titre des factures de l'année 2020 et 46 594.64 € au titre des factures des exercices antérieurs.

RECETTES DU DELEGATAIRE

RECETTES DE VENTE D'EAU*	2019	2020	Variation 2019/2020
Primes fixes	293 641.98 €	302 572.01 €	3.04%
Partie proportionnelle à la consommation	362 891.77 €	384 061.15 €	5.83%
Total des recettes de vente d'eau	656 533.75 €	686 633.16 €	4.58%
AUTRES RECETTES			
Application du règlement du service	10 823.00 €	18 134.00 €	67.55%

REDEVANCES DE L'AGENCE DE L'EAU

	2019	2020	Variation 2019/2020
Redevance pour prélèvement sur la ressource	73 091.60 €	61 235.99 €	-16.22%
Redevance modernisation de pollution domestique	277 134.46 €	286 984.31 €	3.55%
TOTAL REDEVANCES	350 226.06 €	348 220.30 €	-0.57%

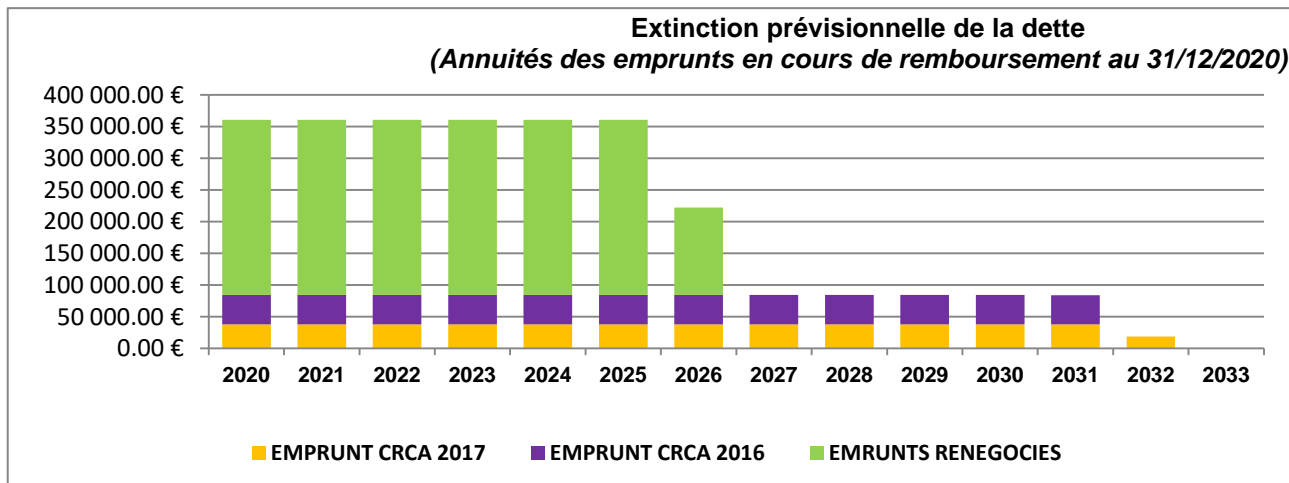
ANNULATIONS

		2019	2020	Variation 2019/2020
CREANCES IRRECOUVRABLES	Nombre	511	524	2.54%
	Montant AGUR	15 415.88 €	16 523.13 €	7.18%
	Montant S.I.A.E.P.	24 503.84 €	26 092.30 €	6.48%

		2019	2020	Variation 2019/2020
DEGREVEMENTS RF SOUS-PRÉFECTURE DE BERGERAC Contrôle de légalité Date de réception de l'AR: 21/07/2021 024-252400270-20210719-DE_2021_006-DE	Nombre abonnés	53	43	-18.87%
	Volume (m3)	21 022	18 495	-12.02%
	Montant AGUR	8 811.31 €	7 283.55 €	-17.34%
	Montant S.I.A.E.P.	14 368.94 €	11 327.79 €	-21.16%

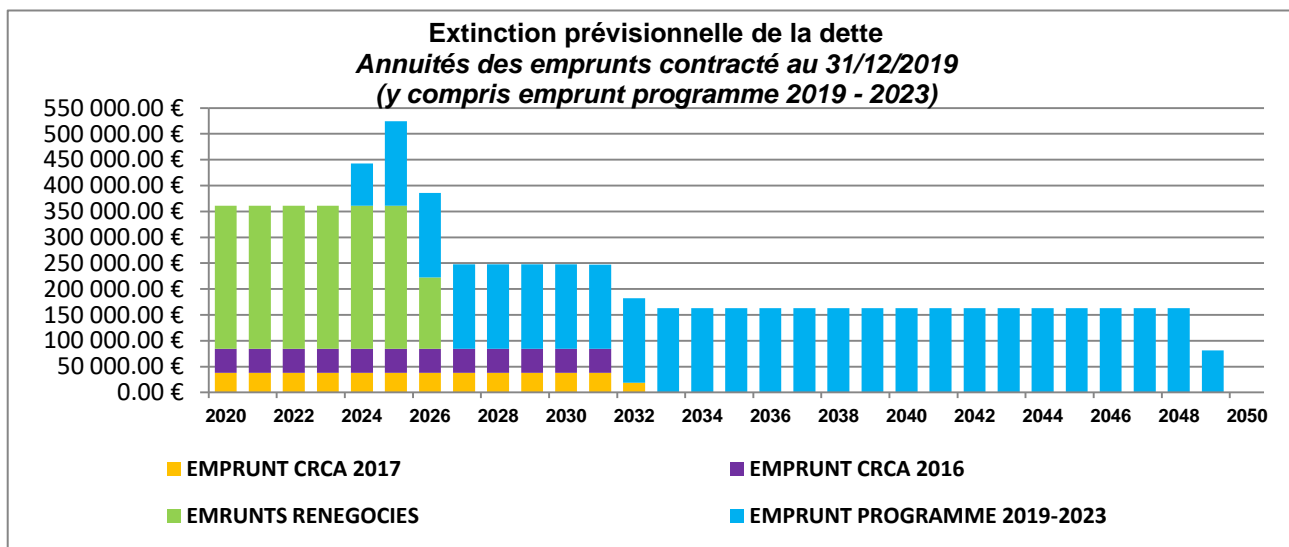
ETAT DE LA DETTE

DESIGNATION	2019	2020	Variation 2019/2020
Encours de la dette au 31 décembre	2 634 732.99 €	2 314 447.61 €	-12.16%
Remboursement au cours de l'exercice	389 732.76 €	376 316.92 €	-3.44%
dont en intérêts	47 526.44 €	56 031.54 €	17.90%
dont en capital	315 215.96 €	320 285.38 €	1.61%



En 2019, le Syndicat a contracté un emprunt de 3 400 000 € d'une durée de 30 ans auprès de la Banque des Territoires, pour la mise en œuvre d'un programme pluriannuel (2019-2023) de renouvellement des réseaux, d'un montant global de 4 830 000 € H.T.

Cet emprunt étant assorti d'un différé de remboursement de 5 ans (premier remboursement prévu en 2024), l'évolution prévisible de la dette du Syndicat incluant ce nouvel emprunt est la suivante :



AMORTISSEMENTS REALISES

	2019	2020	Variation 2019/2020
<div> <div>RF</div> <div>SOUS-PREFECTURE DE BERGERAC</div> <div>Montant de la dotation aux amortissements</div> <div>Contrôle de légalité</div> <div>Date de réception de l'AR: 21/07/2021</div> <div>024-252400270-20210719-DE_2021_006-DE</div> </div>	254 206.10 €	253 234.82 €	-0.38%

TAUX D'IMPAYES SUR LES FACTURES DE L'ANNEE PRECEDENTE

	2019	2020	Variation
Montant facturé durant l'exercice n-1	2 049 680.53 €	2 121 422.59 €	3.50%
Montant impayés au 31 décembre de l'année	55 136.41 €	79 341.20 €	43.90%
Taux d'impayé sur les factures de l'année précédente	2.69%	3.74%	39.03%

Ce nouvel indicateur réglementaire (P154.0) permet de constater au 31 décembre de l'année considérée, le montant des factures émises au titre de l'année précédente et impayées à cette date. Les montants pris en compte comprennent les parts revenant à la Collectivité, au délégataire, les redevances de l'Agence de l'Eau et la T.V.A.

INDICATEURS FINANCIERS

RF SOUS-PREFECTURE DE BERGERAC
Contrôle de légalité Date de réception de l'AR: 21/07/2021 024-252400270-20210719-DE_2021_006-DE

TRAVAUX

Travaux réalisés au cours de l'exercice 2020

Objet des travaux	MONTANT PREVU (€ H.T.) (Crédits Ouverts)	DEPENSES (€ H.T.) REALISEES EN 2020	SUBVENTIONS ENCAISSEES
TRANCHE N°92 T.C. N°2 - Secteur 15 : MONTPON MENESTEROL (Renouvellement rue Pierre et Marie Curie)	594 512.80 €	177 355.68 €	
TRANCHE N°93 (Marché à bons de commande) SAINT SAUVEUR (Extension "Les Foucauds")	179 569.70 €	129 741.78 €	
TRANCHE N°96 (Programme 2019 - 2023) Secteur 7 : VILLEFRANCHE DE LONCHAT MENESPLET (Renouvellement de réseau Rues Gambetta et Sully) Secteur 9 : MONTPON MENESTEROL (Renouvellement Rues Delbos et Leroy) Secteur 12 : VILLE FRANCHE DE LONCHAT et MONTEPEYROUX (Renforcement du refoulement de Trompette)	4 381 574.98 €	339 377.38 €	
TOTAL	5 155 657.48 €	646 474.84 €	

TRAVAUX REALISES ET PROJETS

RF SOUS-PREFECTURE DE BERGERAC
Contrôle de légalité Date de réception de l'AR: 21/07/2021 024-252400270-20210719-DE_2021_006-DE

Travaux futurs

Objet des travaux	MONTANT DE L'OPERATION (€ H.T.)	SUBVENTIONS ATTENDUES
TRANCHE N°92 T.C. N°2 - Secteur 11 : SAINT BARTHELEMY DE BELLEGARDE (Renouvellement réseau du Bourg)	417 157.13 €	
TRANCHE N°93 Marché à bons de commande	124 150.01 €	
TRANCHE N°95 Sécurisation des ouvrages (anti intrusion et clôtures)	53 421.67 €	
TRANCHE N° 96 (PROGRAMME DE TRAVAUX 2019 - 2023) Renouvellement rue des Moulineaux à MONTPON MENESTEROL	4 042 197.60 €	112 500.00 €
Renouvellement rue de l'Ormière et rue du Colonel Raynal à MONTPON MENESTEROL		
Renouvellement du réseau en vieille fonte rue Malraux à MONTPON MENESTEROL		
Suppression d'une double conduite Rue Louis Jouvét et Rue Marcel Pagnol (Cne de Montpon)		
Renouvellement de réseau Route du Lac (Cne de St Martin de Gurson)		
Renouvellement de réseau le Maine Grand Pey (Cne de Villefranche de Lonchat)		
Renouvellement de réseau Rues Gambetta et Sully (Cne de Villefranche)		
Renouvellement de réseau au lieu dit Barail - Petit Place (Cne de Minzac)		
Renforcement de réseau Rue Kennedy (Cne de Montpon)		
Renouvellement de réseau Rue Léonard de Vinci (Cne de Montpon)		
Suppression d'une double conduite et renouvellement de réseau dans le lotissement La Forêt (Cne de Montpon)		
Renforcement de réseau - rue Maurice Chevalier (Cne de Montpon)		
TRANCHE N° 97 Réhabilitation du réservoir de la Tour	340 000.00 €	53 400.00 €
TRANCHE N° 98 Marché à bons de commande 2021 - 2024	75 000.00 €	
TRANCHE N° 99 Réhabilitation couverture de l'usine de Montpeyroux	14 237.75 €	
TRANCHE N° 100 Réalisation du Plan de Gestion de la Sécurité Sanitaire de l'Eau	30 000.00 €	15 000.00 €
TOTAL	5 096 164.15 €	180 900.00 €

RF SOUS-PREFECTURE DE BERGERAC
Contrôle de légalité Date de réception de l'AR: 21/07/2021 024-252400270-20210719-DE_2021_006-DE



Qualité de l'eau sur l'unité de distribution :
MONTPON
Synthèse de l'année 2020

0007
000485

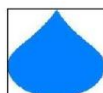
Contrôle Sanitaire

L'ARS est réglementairement chargée du contrôle sanitaire de l'eau potable. Cette synthèse prend en compte les résultats des 34 analyses bactériologiques et 39 analyses physico-chimiques réalisées sur l'eau distribuée. Lors de mauvais résultats, des mesures correctives sont demandées à l'exploitant et de nouvelles analyses sont réalisées.

Conseils



Après quelques jours d'absence, laisser couler l'eau avant de la boire.



Consommer uniquement l'eau du réseau d'eau froide.



Les traitements complémentaires sur les réseaux intérieurs d'eau froide (adoucisseurs, purificateurs, ...) sont sans intérêt pour la santé, voire dangereux. Mal réglés ils peuvent accélérer la dissolution des métaux des conduites, ou mal entretenus devenir des foyers de développement microbien. Ces traitements sont à réserver aux eaux chaudes sanitaires.



Dans les habitats équipés de tuyauteries en plomb, laisser couler l'eau quelques minutes avant de la boire lorsqu'elle a séjourné plusieurs heures dans les canalisations. Il est conseillé de remplacer ce type de canalisation.



Pour la prévention des caries dentaires, un apport complémentaire en fluor peut être recommandé lorsque sa teneur dans l'eau est inférieure à 0,3 mg/l, demandez conseil à votre médecin ou à votre dentiste.



Toute possibilité de communication entre l'eau d'un puits, d'un forage privé ou l'eau d'un récupérateur d'eau pluviale et l'eau d'adduction publique est interdite (ni vanne, ni clapet).

Réseau alimenté par les captages forages de Ruisseau Noir et des Barthoumettes (SIAEP Montpon Villefranche).

Bactériologie

Micro-organismes indicateurs d'une éventuelle contamination des eaux par des bactéries pathogènes. Absence exigée.

100,00% des échantillons analysés dans le cadre du contrôle sanitaire se sont révélés conformes aux normes.

Nitrates

Eléments provenant principalement de l'agriculture, des rejets domestiques et industriels. Ne doit pas excéder 50 mg/l.

Tous les résultats sont inférieurs à 0,5 mg/l (seuil de détection analytique).

Dureté

Teneur en calcium et en magnésium dans l'eau. Il n'y a pas de valeur limite réglementaire. Elle s'exprime en Degré Français (°F).

Eau peu calcaire. Valeur moyenne : 16,56 °F.

Fluorures

Oligo-éléments présents naturellement dans l'eau. La teneur de cet élément ne doit pas excéder 1,5 mg/l.

Valeur moyenne relevée : 0,30 mg/l.

Pesticides

Sauf paramètres particuliers, la teneur ne doit pas excéder 0,1 µg/l par molécules individualisées.

La présence de pesticides n'a pas été détectée dans l'eau distribuée.

AVIS SANITAIRE GLOBAL

BACTERIOLOGIE : Eau conforme aux normes bactériologiques en vigueur.

PHYSICO-CHIMIE : Eau conforme aux normes physico-chimiques en vigueur.

Ce document a été établi en application de l'arrêté du 10 juillet 1996

Les informations sur la qualité de l'eau sont disponibles en mairie et sur Internet : <http://www.eaupotable.sante.gouv.fr>

ARS - Délégation Départementale de la DORDOGNE Cité Administrative - Bât H- 24052 Périgueux-Téléphone : 09 69 37 00 33 - Mail : ars-dd24-sante-environnement@ars.sante.fr

RF
SOUS-PREFECTURE DE BERGERAC

Contrôle de légalité
Date de réception de l'AR: 21/07/2021
024-252400270-20210719-DE_2021_006-DE

Exercice 2020



Qualité de l'eau sur l'unité de distribution : **MONTPON TROMPETTE** Synthèse de l'année 2020

0007
 000486

Contrôle Sanitaire

L'ARS est réglementairement chargée du contrôle sanitaire de l'eau potable. Cette synthèse prend en compte les résultats des 14 analyses bactériologiques et 32 analyses physico-chimiques réalisées sur l'eau distribuée. Lors de mauvais résultats, des mesures correctives sont demandées à l'exploitant et de nouvelles analyses sont réalisées.

Conseils



Après quelques jours d'absence, laisser couler l'eau avant de la boire.



Consommer uniquement l'eau du réseau d'eau froide.



Les traitements complémentaires sur les réseaux intérieurs d'eau froide (adoucisseurs, purificateurs, ...) sont sans intérêt pour la santé, voire dangereux. Mal réglés ils peuvent accélérer la dissolution des métaux des conduites, ou mal entretenus devenir des foyers de développement microbien. Ces traitements sont à réserver aux eaux chaudes sanitaires.



Dans les habitats équipés de tuyauteries en plomb, laisser couler l'eau quelques minutes avant de la boire lorsqu'elle a séjourné plusieurs heures dans les canalisations. Il est conseillé de remplacer ce type de canalisation.



Pour la prévention des caries dentaires, un apport complémentaire en fluor peut être recommandé lorsque sa teneur dans l'eau est inférieure à 0,3 mg/l, demandez conseil à votre médecin ou à votre dentiste.



Toute possibilité de communication entre l'eau d'un puits, d'un forage privé ou l'eau d'un récupérateur d'eau pluviale et l'eau d'adduction publique est interdite (ni vanne, ni clapet).

Réseau alimenté par le captage forage de Trompette (SIAEP Montpon Villefranche).

Bactériologie

Micro-organismes indicateurs d'une éventuelle contamination des eaux par des bactéries pathogènes. Absence exigée.

100,00% des échantillons analysés dans le cadre du contrôle sanitaire se sont révélés conformes aux normes.

Nitrates

Eléments provenant principalement de l'agriculture, des rejets domestiques et industriels. Ne doit pas excéder 50 mg/l.

Tous les résultats sont inférieurs à 0,5 mg/l (seuil de détection analytique).

Dureté

Teneur en calcium et en magnésium dans l'eau. Il n'y a pas de valeur limite réglementaire. Elle s'exprime en Degré Français (°F).

Eau peu calcaire. Valeur moyenne : 13,28 °F.

Fluorures

Oligo-éléments présents naturellement dans l'eau. La teneur de cet élément ne doit pas excéder 1,5 mg/l.

Valeur moyenne relevée : 0,25 mg/l.

Pesticides

Sauf paramètres particuliers, la teneur ne doit pas excéder 0,1 µg/l par molécules individualisées.

La présence de pesticides n'a pas été détectée dans l'eau distribuée.

AVIS SANITAIRE GLOBAL

BACTERIOLOGIE : Eau conforme aux normes bactériologiques en vigueur.

PHYSICO-CHIMIE : Eau conforme aux normes physico-chimiques en vigueur.

Ce document a été établi en application de l'arrêté du 10 juillet 1996

Les informations sur la qualité de l'eau sont disponibles en mairie et sur Internet : <http://www.eaupotable.sante.gouv.fr>
 ARS - Délégation Départementale de la DORDOGNE Cité Administrative - Bât H- 24052 Périgueux-Téléphone : 09 69 37 00 33 -
 Mail : ars-dd24-sante-environnement@ars.sante.fr

Contrôle de légalité
 Date de réception de l'AR: 21/07/2021
 024-252400270-20210719-DE_2021_006-DE



Qualité de l'eau sur l'unité de distribution :
SERVANCHES
Synthèse de l'année 2020

0122

000901

Contrôle Sanitaire

L'ARS est réglementairement chargée du contrôle sanitaire de l'eau potable. Cette synthèse prend en compte les résultats des 4 analyses bactériologiques et 184 analyses physico-chimiques réalisées sur l'eau distribuée. Lors de mauvais résultats, des mesures correctives sont demandées à l'exploitant et de nouvelles analyses sont réalisées.

Conseils



Après quelques jours d'absence, laisser couler l'eau avant de la boire.



Consommer uniquement l'eau du réseau d'eau froide.



Les traitements complémentaires sur les réseaux intérieurs d'eau froide (adoucisseurs, purificateurs, ...) sont sans intérêt pour la santé, voire dangereux. Mal réglés ils peuvent accélérer la dissolution des métaux des conduites, ou mal entretenus devenir des foyers de développement microbien. Ces traitements sont à réserver aux eaux chaudes sanitaires.



Dans les habitats équipés de tuyauteries en plomb, laisser couler l'eau quelques minutes avant de la boire lorsqu'elle a séjourné plusieurs heures dans les canalisations. Il est conseillé de remplacer ce type de canalisation.



Pour la prévention des caries dentaires, un apport complémentaire en fluor peut être recommandé lorsque sa teneur dans l'eau est inférieure à 0,3 mg/l, demandez conseil à votre médecin ou à votre dentiste.



Toute possibilité de communication entre l'eau d'un puits, d'un forage privé ou l'eau d'un récupérateur d'eau pluviale et l'eau d'adduction publique est interdite (ni vanne, ni clapet).

Réseau alimenté par la prise d'eau dans la Dronne à La Roche Chalais (SIAEP Montpon Villefranche).

Bactériologie

Micro-organismes indicateurs d'une éventuelle contamination des eaux par des bactéries pathogènes. Absence exigée.

100,00% des échantillons analysés dans le cadre du contrôle sanitaire se sont révélés conformes aux normes.

Nitrates

Eléments provenant principalement de l'agriculture, des rejets domestiques et industriels. Ne doit pas excéder 50 mg/l.

Tous les résultats sont conformes à la limite de qualité réglementaire. Valeur maximale relevée : 20,00 mg/l

Dureté

Teneur en calcium et en magnésium dans l'eau. Il n'y a pas de valeur limite réglementaire. Elle s'exprime en Degré Français (°F).

Eau calcaire. Valeur moyenne : 23,48 °F.

Fluorures

Oligo-éléments présents naturellement dans l'eau. La teneur de cet élément ne doit pas excéder 1,5 mg/l.

Valeur moyenne relevée : 0,10 mg/l.

Pesticides

Sauf paramètres particuliers, la teneur ne doit pas excéder 0,1 µg/l par molécules individualisées.

La présence de pesticides à un taux supérieur à la limite de qualité a été détectée. Cependant, le niveau atteint ne présente pas de danger pour la santé. Valeur maximale relevée : 0,530 µg/l.

AVIS SANITAIRE GLOBAL

BACTERIOLOGIE : Eau conforme aux normes bactériologiques en vigueur.

PHYSICO-CHIMIE : Teneur en pesticides ponctuellement supérieure à la norme, valeur toutefois très éloignée de la valeur sanitaire maximale de 900 µg/l déterminée par l'Anses pour le glyphosate.

Ce document a été établi en application de l'arrêté du 10 juillet 1996

Les informations sur la qualité de l'eau sont disponibles en mairie et sur Internet : <http://www.eaupotable.sante.gouv.fr>

ARS - Délégation Départementale de la DORDOGNE Cité Administrative - Bât H- 24052 Périgueux-Téléphone : 09 69 37 00 33 - Mail : ars-dd24-sante-environnement@ars.sante.fr

RF

SOUS-PREFECTURE DE BERGERAC

Contrôle de légalité

Date de réception de l'AR: 21/07/2021

024-252400270-20210719-DE_2021_006-DE

Exercice 2020

NOTE D'INFORMATION

Rapport annuel sur le prix et la qualité du service public de l'eau et de l'assainissement

L'article L.2224-5 du code général des collectivités territoriales, modifié par la loi n°2016-1087 du 8 août 2016 - art.31, impose au **maire ou au président de l'établissement public de coopération intercommunale** l'obligation de présenter à son assemblée délibérante un rapport annuel sur le prix et la qualité du service public d'eau potable destiné notamment à l'information des usagers. Ce rapport est présenté au plus tard dans les neuf mois qui suivent la clôture de l'exercice concerné. Le maire ou le président de l'établissement public de coopération intercommunale y joint la note établie chaque année par l'agence de l'eau ou l'office de l'eau sur les redevances figurant sur la facture d'eau des abonnés et sur la réalisation de son programme pluriannuel d'intervention.

Édition mars 2021
 CHIFFRES 2020

L'agence de l'eau vous informe



LE SAVIEZ-VOUS ?

Le prix moyen de l'eau dans le bassin Adour-Garonne est de 4,19 euros TTC/m³. Pour un foyer consommant 120 m³ par an, cela représente une dépense de 503 euros par an et une mensualité de 42 euros en moyenne (estimation Adour-Garonne d'après SISPEA - données agrégées disponibles - 2018).

Les composantes du prix de l'eau sont :

- le service de distribution de l'eau potable (abonnement, consommation),
- le service de collecte et de traitement des eaux usées,
- les redevances de l'agence de l'eau qui représentent en moyenne 16 % du montant de la facture d'eau,
- les contributions aux organismes publics (VNF...) et l'éventuelle TVA.

Pour obtenir une information précise sur votre collectivité, rendez-vous sur www.services.eaufrance.fr



POURQUOI DES REDEVANCES ?

Les redevances des agences de l'eau sont des recettes fiscales environnementales perçues auprès de ceux qui utilisent l'eau et qui en altèrent la qualité et la disponibilité (consommateurs, activités économiques).

Les agences de l'eau redistribuent cet argent collecté sous forme d'aides pour mettre aux normes les stations d'épuration, fiabiliser les réseaux d'eau potable, économiser l'eau, protéger les captages d'eau potable des pollutions d'origine agricole, améliorer le fonctionnement naturel des rivières...

Au travers du prix de l'eau, chaque habitant contribue à ces actions au service de l'intérêt commun et de la préservation de l'environnement et du cadre de vie.



Suivez l'actualité de l'agence de l'eau Adour-Garonne : <https://www.eau-grandsudouest.fr/>

RF Rapport annuel du maire ou du président de l'établissement public de coopération intercommunale sur le prix et la qualité du service public de l'eau et de l'assainissement
SOUS-PREFECTURE DE BERGERAC
Contrôle de légalité
Date de réception de l'AR: 21/07/2021
024-252400270-20210719-DE_2021_006-DE

NOTE D'INFORMATION DE L'AGENCE DE L'EAU ADOUR-GARONNE / 1

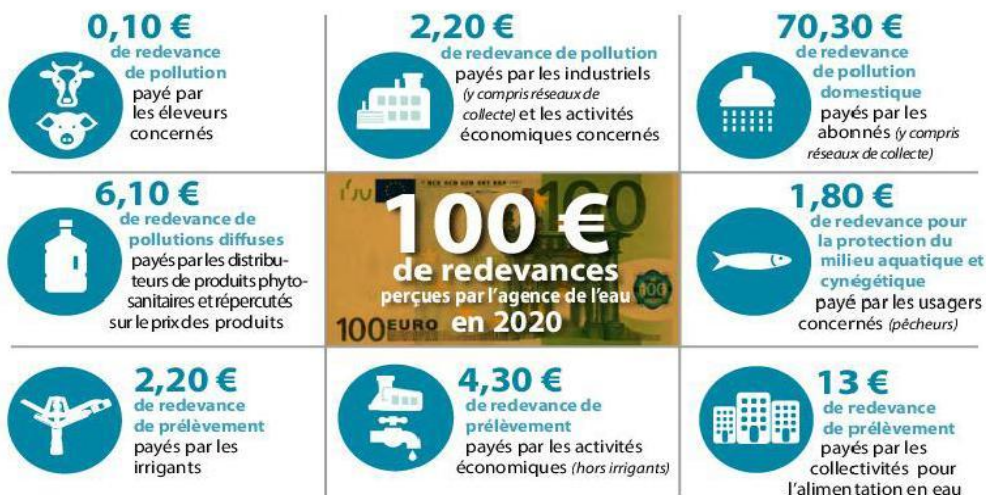
COMBIEN ONT COÛTÉ LES REDEVANCES 2020 ?

En 2020, le montant global des redevances (tous usages de l'eau confondus) perçues par l'agence de l'eau Adour-Garonne s'est élevé à environ 306 millions d'euros dont 255 millions en provenance de la facture d'eau payée par les ménages et les industriels dont les activités de production sont assimilées domestiques (APAD).

recettes / redevances

Qui a payé quoi à l'agence de l'eau pour 100 € de redevances en 2020 ?

(valeurs résultant d'un pourcentage pour 100 €) - source agence de l'eau Adour-Garonne



À QUOI ONT SERVI LES REDEVANCES EN 2020 ?

Grâce à ces redevances, les agences de l'eau apportent, dans le cadre de leurs programmes d'intervention, des concours financiers (subventions, prêts) aux personnes publiques (collectivités territoriales...) ou privées (acteurs industriels, agricoles, associatifs...) qui réalisent des actions ou projets d'intérêt commun au bassin ayant pour finalité la gestion équilibrée des ressources en eau. Ces aides réduisent d'autant l'impact des investissements des collectivités, en particulier, sur le prix de l'eau. En 2020, elles ont représenté environ 265 millions d'euros sur le plan de mesures incitatives.

interventions / aides

Comment se sont réparties les aides pour la protection des ressources en eau pour 100 € d'aides en 2020 ? *

(valeurs résultant d'un pourcentage pour 100 € d'aides en 2020) - source agence de l'eau Adour-Garonne



* S'y ajoute la contribution aux opérateurs de la biodiversité et le fonctionnement de l'Agence.

ACTIONS AIDÉES

PAR L'AGENCE DE L'EAU ADOUR-GARONNE EN 2020

En 2020, l'Agence a mis en place un plan de soutien pour relancer une dynamique de projets d'investissement malgré le contexte particulier de la crise sanitaire. Les mesures essentielles de ce plan ont été la bonification des taux d'aide, l'assouplissement de certaines conditions d'éligibilité et le lancement de plusieurs appels à projets dans différents domaines. Au total, 65 M€ d'aide ont été attribués dans le cadre de ce plan de soutien sur le bassin Adour Garonne, principalement pour l'assainissement et l'eau potable. En 2021, l'Agence poursuit son accompagnement renforcé en contribuant au plan France Relance.

POUR ACCOMPAGNER L'ADAPTATION DES USAGES AUX CONSÉQUENCES DU CHANGEMENT CLIMATIQUE

Plus de **160 M€** ont été consacrés de façon directe ou indirecte à l'adaptation au changement climatique. Les solutions fondées sur la nature qui visent à protéger, gérer de manière durable et restaurer des écosystèmes en représentent la plus grande part, il s'agit notamment des opérations de restauration de cours d'eau ou des aides à la conversion à l'agriculture biologique.

POUR RÉDUIRE LES POLLUTIONS DIFFUSES EN ENCOURAGEANT LES PRATIQUES LES PLUS FAVORABLES À L'ENVIRONNEMENT

Plus de **30 M€** ont été consacrés en 2020 à la lutte contre les pollutions diffuses, dont par exemple :

- plus de **12 M€** pour l'agriculture biologique pour 9 300 hectares,
- **5,6 M€** d'aide dans le cadre d'investissements,
- **61** captages d'eau potable dits prioritaires (captage Grenelle ou conférence environnementale) bénéficient d'une démarche de plan d'actions territorial (PAT) mise en œuvre
- **19** collectifs d'agriculteurs engagés dans une transition vers des systèmes agro-écologiques à faible dépendance en pesticides ont été aidés (dispositif dit « groupe 30 000 »),
- **6,5 M€** pour les paiements pour services environnementaux, pour valoriser les pratiques existantes d'une agriculture de qualité qui protège l'eau, les sols, les milieux et la biodiversité sur nos territoires. **30** démarches territoriales ont permis d'attribuer 856 PSE.

POUR PROMOUVOIR UNE GESTION QUANTITATIVE DURABLE ET ÉCONOME DE LA RESSOURCE EN EAU

- **32 M€** ont été consacrés en 2020 à la gestion quantitative de la ressource et aux économies d'eau,
- grâce à ces aides, **4,1 millions de m³** ont été économisés ou substitués au travers des projets aidés,
- **9** projets de territoire pour la gestion de l'eau sont en cours d'élaboration ou de mise en œuvre sur le bassin Adour-Garonne.

POUR ACCOMPAGNER LES TERRITOIRES LES PLUS FRAGILES DANS LA GESTION DE L'EAU POTABLE ET DE L'ASSAINISSEMENT

86 M€ ont permis d'accompagner des communes situées dans des zones défavorisées pour des travaux d'assainissement et d'eau potable.

L'Agence souhaite en effet soutenir particulièrement les communes rurales en proposant des modalités susceptibles de pérenniser les travaux engagés.

POUR ACCOMPAGNER LA PRÉSERVATION DE LA BIODIVERSITÉ ET LA RESTAURATION DES MILIEUX AQUATIQUES

En 2020, plus de **42 M€** ont été consacrés à la protection des milieux aquatiques, ainsi :

- **662 km** de cours d'eau ont été aidés pour accompagner la restauration de leur fonctionnalité hydromorphologique,
- **57 ouvrages** du bassin ont été équipés afin d'assurer la continuité écologique (possibilité de circulation des espèces animales et bon déroulement du transport des sédiments),
- l'Agence a accompagné la restauration, l'entretien ou l'acquisition de plus de **35 000 ha** de ZH.

POUR RECONQUÉRIR LA QUALITÉ DE L'EAU EN RÉDUISANT LES POLLUTIONS PONCTUELLES

- **2,8 M€** ont permis d'améliorer le fonctionnement des systèmes d'assainissement par temps de pluie, ainsi environ **7,3 hectares** ont été désimperméabilisés ou déracordés du réseau public.
- **83 M€** ont été consacrés en 2020 aux investissements de dépollution domestique principalement sur des masses d'eau en mauvais état subissant une pression domestique forte,
- pour réduire les pollutions dispersées des petites entreprises, des démarches collectives ont été encouragées par l'Agence : **165** entreprises de peinture ont été mises en conformité. **371 kg** de substances dangereuses ont été supprimées.

RF Rapport annuel du maire ou du président de l'établissement public de coopération intercommunale sur le prix et la qualité du service public de l'eau et de l'assainissement
SOUS-PREFECTURE DE BERGERAC
Contrôle de légalité
Date de réception de l'AR: 21/07/2021
024-252400270-20210719-DE_2021_006-DE

LA CARTE D'IDENTITE DU BASSIN ADOUR-GARONNE

Le bassin Adour-Garonne couvre les bassins versants des cours d'eau qui, depuis les Charentes, le Massif Central et les Pyrénées, s'écoulent vers l'Atlantique (115 000 km², soit 1/5^e du territoire national).
 Il compte 120 000 km de cours d'eau, d'importantes ressources

souterraines et un littoral d'environ 630 km.
 Sur ses 7,8 millions d'habitants, 30 % vivent en habitats épars.
 C'est un bassin essentiellement rural : sur les quelques 7 000 communes, 35 comptent plus de 20 000 habitants, ces dernières rassemblant 28 % de la population.

Agence de l'eau Adour-Garonne

Siège

90 rue du Férétra - CS 87801
 31078 Toulouse Cedex 4
 Tél. : 05 61 36 37 38

Les 7 bassins hydrographiques métropolitains



Délégations territoriales :

Atlantique-Dordogne

4 rue du Professeur André-Lavignolle
 33049 Bordeaux Cedex
 Tél. : 05 56 11 19 99
 Départements 16 • 17 • 33 • 47 • 79 • 86
 et
 94 rue du Grand Prat
 19600 Saint-Pantaléon-de-Larche
 Tél. : 05 55 88 02 00
 Départements 15 • 19 • 23 • 24 • 63 • 87

Adour et côtiers

7 passage de l'Europe - BP 7503
 64075 Pau Cedex
 Tél. : 05 59 80 77 90
 Départements 40 • 64 • 65

Garonne Amont

Rue de Bruxelles - Bourran - BP 3510
 12035 Rodez Cedex 9
 Tél. : 05 65 75 56 00
 Départements 12 • 30 • 46 • 48
 et
 97 rue Saint Roch - CS 14407
 31405 Toulouse Cedex 4
 Tél. : 05 61 43 26 80
 Départements 09 • 11 • 31 • 32 • 34 • 81 • 82

DU 1^{ER} MARS
AU 1^{ER} SEPTEMBRE 2021



Donnez votre avis !

Donnez votre avis sur

consultation nationale
 sur la politique de l'eau

Rendez-vous sur
eau-grandsudouest.fr

L'eau

**Tous concernés, tous mobilisés
 pour notre patrimoine commun, l'eau !**



RF
SOUS-PREFECTURE DE BERGERAC
Contrôle de légalité
Date de réception de l'AR: 21/07/2021
024-252400270-20210719-DE_2021_006-DE