

DÉLIBÉRATION DE_2024_058

Le trente et un juillet deux mille vingt-quatre, le Conseil Communautaire de la Communauté de Communes Montagne Montravel et Gurson dûment convoqué s'est réuni à 18 heures 30, en session ordinaire à la SALLE DES FÊTES DE SAINT GÉRAUD DE CORPS sous la Présidence de Thierry BOIDÉ.

Date de convocation : 25 juillet 2024

Présents : Serge FOURCAUD, Georges MADELAINE, Ghislain PANTAROTTO, Michel FRICHOU, Jean-Claude MAILLAT, Marcel LESBÉGUERIES, Didier MOREAU, Jean-Luc FAVRETTO, Jean-Thierry LANSADE, Marie-Catherine ROHOF, Christophe MARCETEAU, Christian GALLOT, Annie MAIGRE, Éric REY, Thierry BOIDÉ, Marc GRANDY, Jocelyne ARSIGNY, Éric FRÉTILLÈRE, Dominique IBERTO, Didier FOURCAUD, Jean-Pierre CHAUMARD, Gilbert DE MIRAS, Lucette MOUTREUIL, Gilles TAVERSON

Pouvoirs : Sylvie PELLIZZER représentée par Michel FRICHOU, Hélène DONADIER représentée par Jean-Thierry LANSADE, Jean-Louis REY représenté par Christian GALLOT, Cyril BARDE représenté par Éric FRÉTILLÈRE, Magalie LEPLET-COLLAS représentée par Gilles TAVERSON, Yves JACQUELIN représenté par Marc GRANDY

Secrétaire : Ghislain PANTAROTTO

Membres en exercice : 32 Présents : 24 Votants : 29 Abstentions : 1 Contre : 0 Pour : 29

OBJET : RPQS 2023 - SMD3

Monsieur le Président rappelle que le Code Général des Collectivités Territoriales impose, par ses articles D.2224-1 à D.2224-5, la réalisation d'un Rapport annuel sur le Prix et la Qualité du Service public de collecte et transport des déchets.

Ce rapport doit être présenté à l'assemblée délibérante dans les 9 mois qui suivent la clôture de l'exercice concerné et faire l'objet d'une délibération.

Ce rapport doit être transmis aux communes adhérentes ayant transféré leur compétence pour être présenté à leur conseil municipal dans les douze mois suivant la clôture de l'exercice, conformément à l'article D2224-3 du C.G.C.T.

Ce rapport est public et permet d'informer les usagers du service.

Monsieur le Président présente et commente le Rapport annuel sur le Prix et la Qualité du Service public de collecte et transport des déchets du SMD3 pour l'exercice 2023.

Après présentation de ce rapport, **le Conseil Communautaire ADOPTE à la majorité le Rapport sur le Prix et la Qualité du Service public de collecte et transport des déchets du SMD3 relatif à l'exercice 2023.**

Ce dernier sera transmis aux services préfectoraux en même temps que la présente délibération.

Le Président,
Thierry BOIDÉ

Date de transmission de l'acte: 05/08/2024
Date de reception de l'AR: 05/08/2024
024-200034197-DE_2024_058-DE
A G E D I



SMD3

RAPPORT ANNUEL 2023

PRIX ET QUALITÉ DU SERVICE PUBLIC DE PRÉVENTION ET DE GESTION DES DÉCHETS

Date de transmission de l'acte: 05/08/2024
Date de réception de l'AR: 05/08/2024
024-200034197-DE_2024_058-DE
A G E D I

PRÊT POUR LE MONDE DE DEMAIN

Le modèle vertueux de l'économie circulaire transforme le déchet en ressource nouvelle. Loin d'être un concept, c'est une réalité qui se met en place. Pionnier dans le domaine du tri depuis 2019, le SMD3 invente des procédés innovants pour aller toujours plus loin en termes de tri, de recyclage et de valorisation des déchets. Il ne s'agit pas d'éliminer un déchet mais de produire une ressource. C'est l'objectif poursuivi par le Syndicat Mixte Départemental des Déchets de la Dordogne au travers de chacune de ses actions en prônant le tri des déchets, le broyage des végétaux, le compostage, en menant des actions de sensibilisation d'éducation au recyclage des déchets en milieu scolaire...

Il est temps de changer nos habitudes.

Parlons de 2023 : une année importante pour le SMD3 avec la mise en application de la Redevance Incitative, visant à responsabiliser davantage le citoyen face à ses déchets et le passage en Service Public Industriel et Commercial.

Un défi remporté : dès la première année, la mise en place des points d'apport volontaire et de la redevance incitative permet de mettre en avant une réduction de la production des ordures ménagères, ce qui correspond à l'objectif fixé par les élus du SMD3.

En parallèle, la hausse des déchets recyclables conduit à la création d'un nouveau Centre de Tri qui sera livré fin 2025.

Par ailleurs, il était important pour nous de proposer des solutions aux personnes en perte d'autonomie, ainsi nous avons mis en place une collecte en porte-à-porte à la carte.

Le développement du service public est toujours au cœur des préoccupations du SMD3. Ainsi, nous avons œuvré à la refonte du Service Usagers pour une meilleure prise en charge des demandes des usagers. Dans un souci de transparence et de dialogue, nous avons créé une "Commission Consultative Usagers" qui s'inscrit dans une démarche de démocratie participative.

Les installations de bornes biodéchets dans le centre-ville de Périgueux, l'utilisation de composteurs individuels, l'installation de composteurs collectifs dans les secteurs d'habitat dense ou en centre bourg sont autant d'actions qui permettront aux usagers de réduire toujours plus leurs sacs noirs.

2023, c'est aussi le transfert au SMD3 par la Communauté d'Agglomération Bergeracoise de sa compétence collecte depuis le 1^{er} février.

L'année écoulée a été marquée par la réorganisation de la direction du SMD3 avec la prise de fonction de Julienne BERRO au poste de Directrice Générale des Services.

Nous devons maintenant également penser à l'avenir et bâtir ensemble le monde de demain, celui de nos enfants. Je suis convaincu qu'ensemble nous relèverons le défi de la transition énergétique, en conjuguant nos efforts pour réduire la production de déchets, mais également diminuer notre impact environnemental.

Pascal Protano,
Président du SMD3.

SOMMAIRE

Chiffres clés 2023.....	3	Cartographie des processus.....	8
Vie démocratique.....	4	Processus Pilotage	9-16
Compétences et fonctionnement.....	5	Processus Réalisation	17-32
Organisation territoriale.....	6	Processus Support	33-45
Installations.....	7		

Date de transmission de l'acte: 05/08/2024
Date de reception de l'AR: 05/08/2024
024-200034197-DE_2024_058-DE
A G E D I

//Rapport annuel 2023

Prix et qualité du service public de
prévention et de gestion des déchets

//SMD3

Syndicat Mixte Départemental des
Déchets de la Dordogne

La Rampinsolle
24660 Coulounieix-Chamiers

09 71 00 84 24
service.usagers@smd3.fr

www.smd3.fr

Rapport d'activités présenté par
Pascal PROTANO, Président du SMD3
Rédacteur en chef : Julienne BERRO,
Directrice du SMD3

Coordination du rapport :
Isabelle MOREAU et Emilie DELEST

Collecte des données et rédaction :
ECOGEOS

Création graphique et mise en page :
ADEKOI

Impression : La Nouvelle Imprimerie

Rapport tenu à la disposition du
public, adressé aux collectivités
adhérentes du SMD3 et
téléchargeable sur le site
www.smd3.fr

Rapport établi conformément à la
loi n°95-101 du 2 février 1995, dite
loi Barnier et au décret d'application
n°2015-1827 du 30 décembre 2015

CHIFFRES clés 2023

DÉCHETS MÉNAGERS ET ASSIMILÉS

394 730 habitants
481 communes
239 233 tonnes de DMA produites sur le territoire

600 kg/hab./an
582 kg/hab./an – Moyenne nationale (2019)
4% par rapport à la moyenne nationale (2019)

13 347 tonnes de déchets des professionnels

(y compris déchets des professionnels traités par les installations du SMD3)

	kg/hab./an	%
Ordures ménagères résiduelles	158	26
Emballages et Papiers	95	16
Verre	48	8
Biodéchets et textiles	4	1
Autres déchets des professionnels	26	4
Déchets de déchèterie	275	45

COLLECTE

Apport volontaire et porte-à-porte	Déchèteries	Professionnels
117 289 t	108 598 t	13 347 t
297 kg/hab./an	275 kg/hab./an	34 kg/hab./an

TRANSFERT

8 centres de transfert
40% des déchets transitent par un centre de transfert du SMD3

96 674 tonnes dont :

56 768 tonnes de déchets résiduels
21 078 tonnes d'emballages, papiers et cartons
18 827 tonnes de verre

60% des déchets sont directement apportés aux exutoires
142 060 tonnes de déchets

TRAITEMENT

	%	Tonnes
Valorisation organique	17	39 435
Valorisation matière	38	88 251
Stockage d'inertes	10	23 703
Valorisation énergétique	0,4	953
Stockage	35	82 734

Date de transmission de l'acte: 05/08/2024
Date de réception de l'AR: 05/08/2024
024-200034197-DE_2024_058-DE
A G E D I

VIE Démocratique

GOUVERNANCE

Pascal Protano a été élu Président du SMD3 le 15 septembre 2020. Le SMD3 est administré par un comité syndical composé de 33 délégués (et autant de suppléants) élus par les assemblées délibérantes des collectivités adhérentes. Toute décision prise par le comité est soumise à un vote puis se concrétise par une délibération.

Le bureau syndical peut recevoir délégation d'une partie des attributions du comité.

Comme pour toute collectivité, une commission d'appel d'offres est obligatoirement constituée pour étudier des sujets relatifs aux marchés publics avant leur présentation devant le comité syndical.

COMPOSITION DU BUREAU SYNDICAL DU SMD3 EN 2023



Pascal PROTANO
Président du SMD3



Francis COLBAC
1^{er} vice-Président, Président de
l'assemblée de secteur du Grand
Périgueux



Marjorie MOLLETON
2^e vice-Présidente,
Présidente du comité technique du
CHSCT, membre de l'assemblée de
secteur de Bergerac



Thierry BOIDÉ
3^e vice-Président, membre
de l'assemblée de secteur
de Montpon-Mussidan



Bernard TRIFFE
4^e vice-Président,
Président de l'assemblée
de secteur de Bergerac



Jean-Marcel BEAU
5^e vice-Président,
Président de l'assemblée
de secteur de Ribérac



Jean-Paul DUBOS
6^e vice-Président, Membre
de l'assemblée de secteur
de Belvès



Jérôme PEYRAT
7^e vice-Président, Président du
SICTOM du Périgord Noir



Michel DONNETTE
8^e vice-Président, Président
de l'assemblée de secteur de
Montpon-Mussidan



François ROUSSEL
Membre de l'assemblée de
secteur du Grand Périgueux



Serge ORHAND
Président de l'assemblée
de secteur de Belvès
non élu au bureau syndical



Philippe ROUSSEAU
Président de l'assemblée
de secteur de Thiviers



Alain PEYROU
Président de l'assemblée
de secteur de Montpon-Mussidan



Maryline
Présidente du
SMD3 de Nontron
Jusqu'en juin 2023

Date de transmission de l'acte: 05/08/2024

Date de réception de l'AR: 05/08/2024

024-200034197-DE_2024_058-DE

AGEDI

COMPÉTENCES et Fonctionnement

QUELLES SONT LES MISSIONS DU SMD3 ?

Le SMD3 joue un rôle crucial dans la gestion des déchets en Dordogne. Parmi ses missions essentielles figurent la gestion des infrastructures de transfert, de transport et de traitement des déchets (centre de tri, installation et stockage de déchets non dangereux...)

Pour traiter les déchets, l'accent est mis sur leur **valorisation** : réutilisation, recyclage, compostage... Le SMD3 assure également la gestion de filières de **traitement des déchets spécifiques** à l'échelle du département.

L'équité de service sur l'ensemble du territoire départemental est un des axes fondamentaux de la politique du SMD3, elle se fait par la mutualisation des coûts pour les adhérents. Pour assurer ses missions, des équipements modernes et adaptés, limitant au maximum les tâches difficiles pour les personnels, ont été mis en place.

L'Observatoire Départemental des Déchets de la Dordogne (ODD24), créé en 1997, permet au SMD3 d'assurer le suivi statistique des productions de déchets de ses adhérents.

Enfin, le SMD3 exerce des compétences facultatives pour le compte de ses adhérents qui en font la demande :

- ✓ Accueil des déchets professionnels dans ses installations
- ✓ Gestion des bas de quais des déchèteries
- ✓ Construction et/ou exploitation des déchèteries

- ✓ Collecte des déchets
- ✓ Communication locale

En 2023, les statuts en vigueur du SMD3 ont été adoptés par le comité syndical du 22/09/2020 (modifications statutaires délibérées le 27/06/2023). Ces documents sont téléchargeables sur le site www.smd3.fr dans la rubrique "documentation et presse".

VERS L'ÉCO-CITOYENNETÉ

Le SMD3 participe activement à la **réduction** de la production de déchets et au tri. À toutes les étapes de la chaîne, il informe et sensibilise aux démarches écologiques, le but étant d'arriver à généraliser les comportements **éco-citoyens**.

QUELLE VISION POUR L'AVENIR ?

La loi de transition énergétique impose, **à l'horizon 2025, de réduire de 50% la part des déchets enfouis**.

La réduction de la quantité et de la nocivité des déchets est un défi majeur qui exige une mobilisation collective. La transition vers une croissance verte et durable passe nécessairement par une gestion responsable des déchets. Le défi est majeur, mais les solutions existent et nécessitent une mobilisation collective et une implication de tous les acteurs de la société. En conjuguant nos efforts, nous pouvons construire un avenir plus respectueux de l'environnement et des ressources naturelles pour les générations futures.

QUEL EST LE FONCTIONNEMENT DU SMD3 ?

Le siège administratif du SMD3 est situé à la Rampinsolle à Coulounieix - Chamiers (24).

Une antenne du SMD3 est basée sur chacun des territoires suivants :

- ✓ Belvès
- ✓ Bergerac
- ✓ Montpon-Mussidan
- ✓ Ribérac
- ✓ Grand Périgueux
- ✓ Thiviers

Ces 6 antennes sont en charge de la collecte et de la gestion des déchèteries. Elles sont les interlocuteurs de proximité auprès des élus locaux et des usagers.

La mise en œuvre des décisions stratégiques est assurée par une équipe de 476 agents permanents au 1^{er} janvier 2023 (300 fonctionnaires, 114 CDI, 62 CDD) dirigée par Sylvain MARTY jusqu'au 31 août 2023 puis par Juliette BERRO, nommée Directrice Générale des Services le 1^{er} octobre 2023.

Date de transmission de l'acte: 05/08/2024

Date de réception de l'AR: 05/08/2024

024-200034197-DE_2024_058-DE

A G E D I

ORGANISATION TERRITORIALE de la gestion des déchets en Dordogne



CC = Communauté de Communes
CA = Communauté d'Agglomération
● Communes non adhérentes au SMD3

Le Syndicat Mixte Départemental des Déchets de la Dordogne est une collectivité territoriale créée par arrêté préfectoral du 22 décembre 1995 afin de mettre en œuvre le plan départemental de gestion des déchets ménagers et assimilés de la Dordogne.

QUI SONT LES ADHÉRENTS DU SMD3 ?

18

structures de coopération
intercommunale sont adhérentes
au SMD3

Le SMD3 couvre la quasi-totalité
de la Dordogne soit :

97%

de la population du département

QUELLES SONT LES COMPÉTENCES DU SMD3 ?

Le SMD3 exerce la compétence transport et traitement des déchets ménagers et assimilés pour tous ses adhérents. Pour les autres compétences, notamment la collecte, la gestion des déchèteries,

la communication et la prévention, le SMD3 propose un service personnalisé suite à la demande de transfert de compétences par ses adhérents.

CC du Terrassonnais Haut Périgord Noir*
CC Portes Sud Périgord
CC Bastides Dordogne Périgord
CC Isle Double Landais*
CC Montaigne Montravel et Gurçon*
CC Isle et Crempse en Périgord
CC Pays de Saint Aulaye*
CC Vallée de l'Homme
CC Vallée de la Dordogne et Forêt Bessède
CC Domme Villefranche du Périgord*
CC Pays Ribéraçois
CA Bergeracoise
CA Le Grand Périgueux
CC Isle Vern Salembre en Périgord
CC Périgord Limousin
CC Isle Loue Auvézère en Périgord
SMCTOM de Nontron
SICTOM du Périgord Noir

Communication et Prévention	Collecte des OMR, emballages et papiers	Gestion des déchèteries	Transport et traitement des OMR et DPS
SMD3 100%	SMD3 100%	SMD3 100%	SMD3 100%
	Transfert de la compétence collecte au 1 ^{er} février 2023		
Collectivités 100%			

*pour chaque commune en gestion SMD3

Date de transmission de l'acte: 05/08/2024

Date de réception de l'AR: 05/08/2024

024-200034197-DE_2024_058-DE

AGEDI

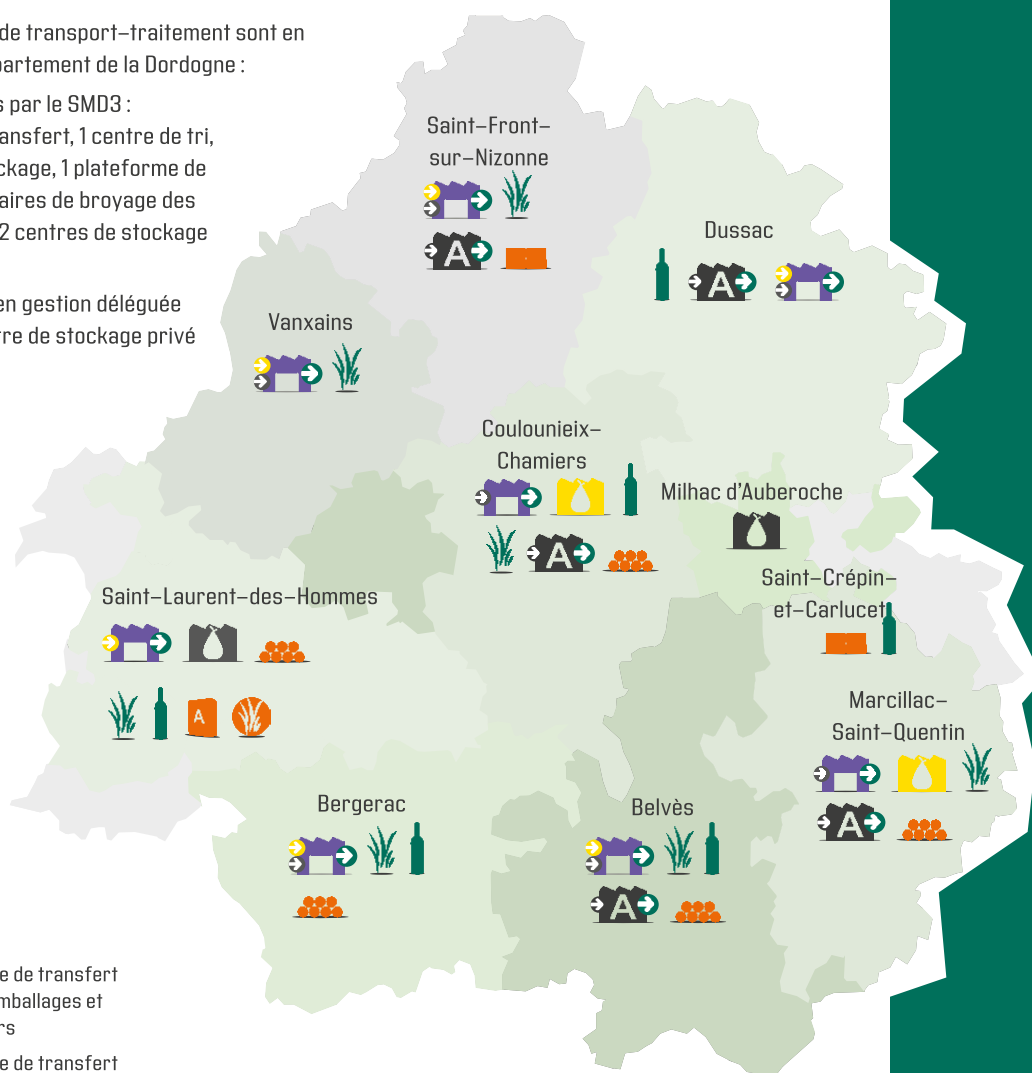
INSTALLATIONS DE GESTION des déchets du territoire

22 installations de transport-traitement sont en service sur le département de la Dordogne :

✓ 20 sont gérées par le SMD3 :

8 centres de transfert, 1 centre de tri, 1 centre de stockage, 1 plateforme de compostage, 7 aires de broyage des déchets verts, 2 centres de stockage des inertes

✓ 1 centre de tri en gestion déléguée privée et 1 centre de stockage privé



Centre de transfert
des emballages et
papiers



Centre de transfert
des déchets résiduels



Plateforme de transit
de l'amiante



Installation de stockage
des déchets non
dangereux (ISDND)



Centre de tri
des emballages et
papiers



Installation de
stockage des déchets
inertes (ISDI)



Aire de stockage et
de broyage du bois



Plateforme de
compostage des
déchets verts



Aire de broyage des
déchets verts



Aire de regroupement
du verre



Casier de stockage
de l'amiante-ciment

Date de transmission de l'acte: 05/08/2024

Date de réception de l'AR: 05/08/2024

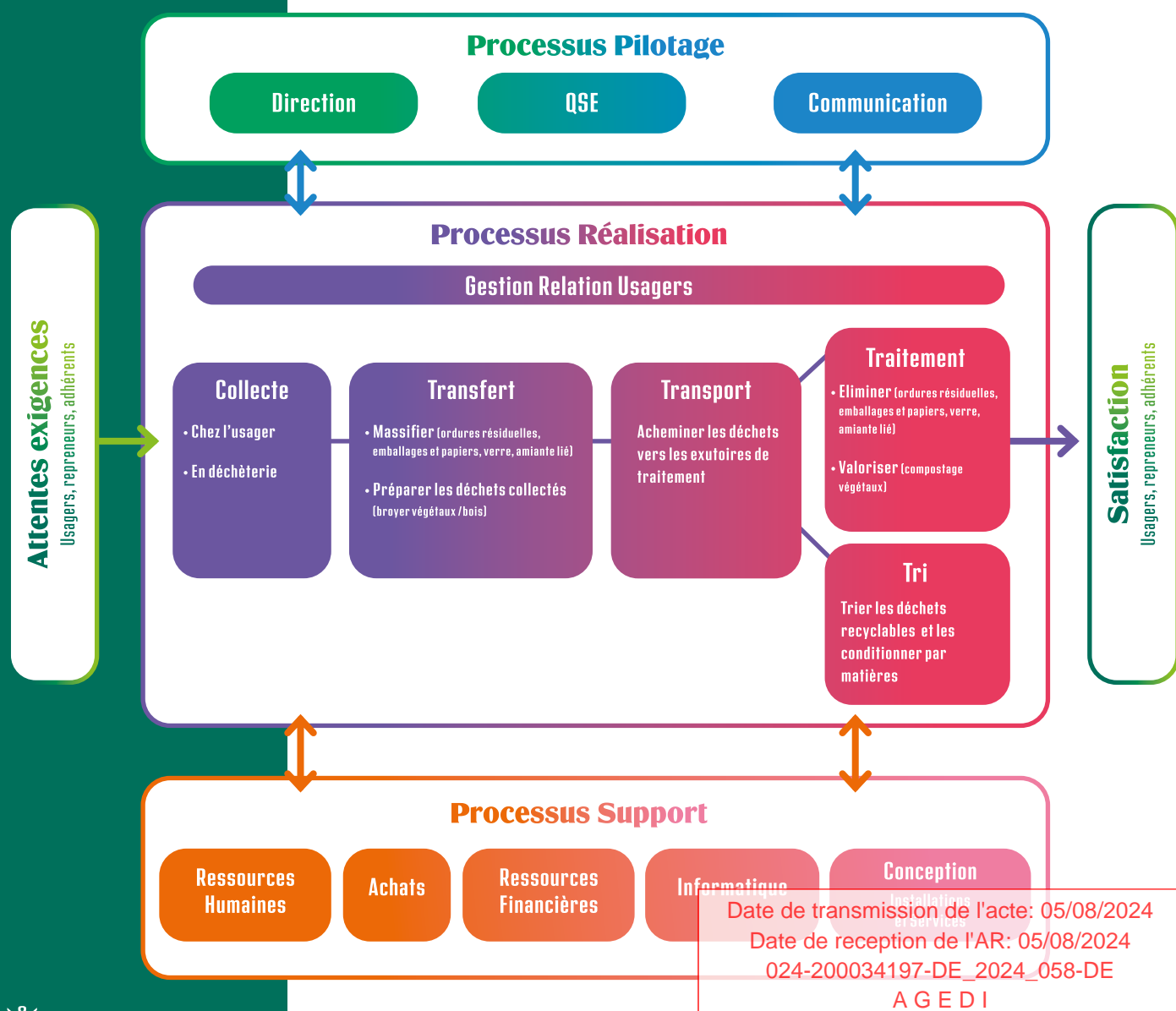
024-200034197-DE_2024_058-DE

A G E D I

CARTOGRAPHIE des Processus

Ces dernières années, le SMD3 a réorganisé ses services en différents processus interagissant les uns avec les autres :

- ✓ Les 3 processus de pilotage (Direction, QSE et Communication) encadrent les actions des autres processus pour répondre aux besoins des usagers ;
- ✓ Les 6 processus de réalisation (Gestion de la relation usagers, Collecte, Transfert, Transport, Tri et Traitement) ont en charge le bon déroulement des différentes étapes de gestion des déchets du SMD3 ;
- ✓ Les 6 processus support (Ressources humaines, Achats, Ressources financières, Informatique, Maintenance et Conception installations et services) viennent en appui des processus de réalisation pour répondre à leurs besoins.



PROCESSUS

Pilotage

CHIFFRES clés

96,4 %

de taux de conformité des rejets
au milieu naturel

5 050

participations à des
manifestations locales

3 462

composteurs individuels vendus

350

élus et agents sensibilisés

130

animations scolaires

Date de transmission de l'acte: 05/08/2024

Date de reception de l'AR: 05/08/2024

024-200034197-DE_2024_058-DE

A G E D I

> 9 <

PROCESSUS Direction

Le Processus Direction a pour objectif de mettre en lumière les actions engagées par le SMD3 en centralisant l'ensemble des données attendues dans le cadre réglementaire de la loi de Transition Énergétique pour une Croissance Verte de 2015.

Un schéma ambitieux est mis en œuvre pour répondre à ces attentes d'ici 2025. Il s'articule autour de **5 axes stratégiques** comprenant 43 actions opérationnelles s'échelonnant de 2018 à 2025 :

Axe A : Réduire fortement la production de **déchets**

Axe B : Faire encore progresser la **valorisation** des déchets

Axe C : Se préparer aux **évolutions** nécessaires des traitements

Axe D : Adapter la **gouvernance** aux nouveaux enjeux

Axe E : Ajuster l'**organisation** du SMD3 aux évolutions prévues

BILAN 2023



OBJECTIFS	2020	2021	2022	2023
Diminution de l'enfouissement	122 833 t	103 400 t	97 823 t	89 755 t
Augmentation de la valorisation	76 789 t	130 750 t	125 078 t	132 202 t
Évolution de la production de déchets (DMA)	576 kg/hab.	645 kg/hab.	626 kg/hab.	606 kg/hab.

La diminution de la production d'ordures ménagères résiduelles (OMR) se poursuit depuis 2010. Les changements de modalités de collecte, le verrouillage des bornes OMR et la communication (rappel des consignes de tri et information sur la redevance incitative) ont permis de **réduire ce flux de déchets de 34 % entre 2010 et 2023**.

A l'inverse, les flux des déchets emballages, papiers et verre augmentent entre 2010 et 2023 :

Emballages et papiers	Verre	Ordures ménagères résiduelles
+45kg/hab.	+12kg/hab.	-108kg/hab.
	(renforcement du nombre des bornes à verre)	

REDEVANCE D'ENLÈVEMENT DES ORDURES MÉNAGÈRES INCITATIVE : PASSAGE EFFECTIF AU 1^{ER} JANVIER 2023 POUR PRÈS DE 123 000 FOYERS PERMANENTS, 22 000 RÉSIDENCES SECONDAIRES ET 13 000 PROFESSIONNELS

Le SMD3 et ses adhérents ont acté en 2018 le passage en Redevance d'Enlèvement des Ordures Ménagères Incitative (REOMI) à l'échelle du département de la Dordogne, afin de répondre aux objectifs réglementaires et de maîtriser les coûts liés à la hausse de la TGAP (Taxe Générale sur les Activités Polluantes) sur l'enfouissement des déchets résiduels. Ce changement s'accompagne d'une optimisation de la collecte robotisée et d'un changement de fiscalité.

Date de transmission de l'acte: 05/08/2024

Date de réception de l'AR: 05/08/2024

024-200034197-DE_2024_058-DE

A G E D I



Carte de passage à la REOMI



HISTORIQUE

L'année 2019 avait marqué le lancement de ce projet d'envergure par une communication de proximité : rencontre avec les habitants et création du service Relation Usagers, centralisant l'ensemble des demandes des habitants et constituant la base de données des « futurs » redevables.

Entre 2020 et 2022, le déploiement de la collecte de proximité s'est par ailleurs poursuivi, complété par un volet Biodéchets. Le SMD3 a en effet été lauréat de l'appel à projets TRIBIO lancé par la Région Nouvelle Aquitaine et l'ADEME afin de développer le compostage de proximité.

INSTALLATION D'UNE COMMISSION CONSULTATIVE DES USAGERS DU SERVICE PUBLIC DES DÉCHETS

Une commission consultative a été constituée, regroupant **40 membres issus de 4 collèges** : habitants, professionnels, personnes qualifiées et élus locaux. Cette commission a pour mission d'échanger sur les actions du SMD3 et de participer à la définition du futur schéma stratégique. En 2023, il y a eu 2 rencontres de la commission et 14 rencontres en sous-commission.

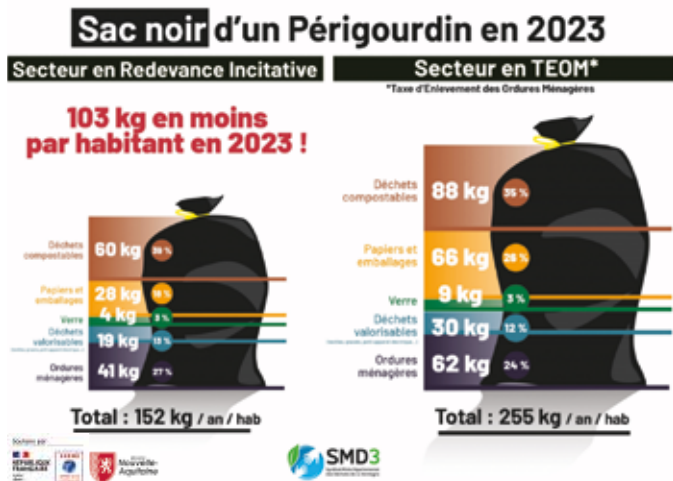
ACCOMPAGNEMENT DES ÉLUS LOCAUX DANS LA LUTTE CONTRE LES INCIVILITÉS

Un service de verbalisation a été créé au sein du SMD3 en vue de lutter contre les incivilités à la suite des dépôts de déchets aux pieds des bornes et à l'intérieur des bornes de recyclables. L'équipe, à ce jour constituée de 3 agents assermentés, a établi **1 310 rapports de constatation en 2023, portant à 77 % sur le sac noir**.

RÉALISATION D'UNE CAMPAGNE DE CARACTÉRISATION DES ORDURES MÉNAGÈRES RÉSIDUELLES EN MARS ET JUILLET 2023

Le SMD3 réalise tous les 2 ans une caractérisation des OMR. Cette année, le mode de financement a été un critère d'échantillonnage afin de comparer les secteurs de collecte en Redevance Incitative et en TEOM.

Il en ressort un écart de **- 103 kg/hab./an entre le secteur RI et le secteur TEOM**, avec une diminution portant sur l'ensemble des flux et un tri à la source plus important sur le secteur RI, que ce soit pour les emballages et papiers, le verre mais aussi les déchets devant être collectés en déchèteries et le compostage de proximité des biodéchets.



PROJETS 2024

- ✓ Poursuite du déploiement de la collecte de proximité et du déploiement technique de la REOMI sur les communes de l'agglomération Bergeracoise pour un passage en Redevance Incitative au 1^{er} janvier 2025
- ✓ Développement d'une application mobile pour ouvrir la borne d'OMR à tous les usagers et ainsi proposer une solution de gestion des déchets pour les visiteurs de passage en Dordogne

Date de transmission de l'acte: 05/08/2024

Date de réception de l'AR: 05/08/2024

024-200034197-DE_2024_058-DE

AGEDI

PROCESSUS QSE

Le processus QSE est porté par la Direction de la Qualité. Son rôle est de garantir l'exercice des missions du SMD3 dans le respect de la réglementation, de la protection de l'environnement, de la sécurité des agents et de la satisfaction des usagers sur le service rendu en matière de collecte des déchets et relations usagers.

Pour cela, le service a une position transversale qui l'amène à interagir avec tous les processus du SMD3. Il gère ainsi :

- ✓ **Les installations classées pour la protection de l'environnement** (déchèteries, centres de transfert, installation de stockage de déchets non dangereux et inertes, centres de tri) : procédures administratives et suivi réglementaire
- ✓ **L'hygiène, la santé et la sécurité au travail** : document unique, accidents du travail et démarches de prévention
- ✓ **Le système de management de la qualité** (certification ISO 9001) **et de l'environnement** (certification ISO 14001) renouvelé en 2023



RETOUR SUR 2023

UNE POLITIQUE QUALITÉ ENVIRONNEMENT ENGAGÉE

Face à la nécessité de maîtriser la production de déchets et pour répondre aux objectifs ambitieux de la loi de transition énergétique, le SMD3 entend relever le défi en exerçant ses missions dans le cadre des valeurs qu'il porte :

- ✓ La **responsabilité**, notamment vis-à-vis des générations futures
- ✓ Le **dynamisme** pour rechercher sans cesse les solutions les plus performantes sur le plan économique et environnemental
- ✓ La **proximité** pour rester à l'écoute des attentes des usagers et leur proposer les solutions adaptées à leur situation
- ✓ La **bienvieillance** pour prendre en compte les usagers les plus vulnérables et améliorer les conditions de travail de nos salariés

De ce fait, la politique du SMD3 répond à plusieurs engagements :

- ✓ Être à l'écoute des usagers et leur assurer un service dynamique et réactif

- ✓ Satisfaire aux obligations de conformité réglementaires
- ✓ Préserver la santé et la sécurité au travail des agents et des prestataires
- ✓ Protéger l'environnement
- ✓ Poursuivre sa démarche d'amélioration continue

UNE PERFORMANCE QUALITÉ ENVIRONNEMENT AVÉRÉE DE SES ACTIVITÉS

La performance environnementale du SMD3 se mesure au travers d'un ensemble d'indicateurs qui traduisent l'impact environnemental de ses différentes activités. Elle est toujours très satisfaisante en 2023 :

- ✓ Consommation en carburant maîtrisée avec une consommation moyenne de 45 L/100 km
- ✓ Qualité constante des rejets au milieu naturel (air, eau, bruit, sol) : 96,4 % des paramètres analysés sont conformes

- ✓ Forte contribution à la production d'énergie renouvelable grâce à la conversion du biogaz produit par les déchets enfouis en électricité et en chaleur et aux panneaux solaires photovoltaïques installés sur d'anciens casiers de stockage de déchets ménagers à Vanxains, Dussac et Saint-Laurent-des-Hommes et en toiture de son siège administratif :

♦ production d'électricité : 19 004 MWh soit l'équivalent des besoins de 8 200 personnes

♦ production de chaleur : 2 108 MWh soit l'équivalent des besoins de 163 foyers

Le SMD3 produit 10 fois plus d'énergie qu'il n'en consomme !

- ✓ Programme de plantation et d'entretien de son patrimoine forestier : 10 ha de terres ont été replantées en 2023 dans le cadre du plan de gestion forestière en collaboration avec l'Office National des Forêts.



Date de transmission de l'acte: 05/08/2024

Date de réception de l'AR: 05/08/2024

024-200034197-DE_2024_058-DE

A G E D I

4,7/10

Note moyenne de satisfaction

Taux global de satisfaction :

PAV

35%

Centre d'appel

75%

Déchèteries

91%

Taux de fréquence des accidents déclarés avec arrêt :

50

pour 1 million d'heures travaillées

Taux de gravité

3

Collecte en porte à porte

45%

des accidents de travail (avec ou sans arrêt)

Collecte en point d'apport volontaire

15%

des accidents de travail (avec ou sans arrêt)

LA PERFORMANCE DE LA QUALITÉ DE SERVICE EST MESURÉE AU TRAVERS DE PLUSIEURS PARAMÈTRES :

- ✓ **Taux de réclamation des usagers** : 137 réclamations par tranche de 10 000 habitants en 2023, ce qui représente une augmentation de 35 % par rapport à l'année précédente. L'essentiel des réclamations porte sur la non-disponibilité des conteneurs d'apport volontaire (pleins ou hors service) qui finalement n'est pas avérée lors de la vérification sur le terrain après signalement. Les signalements pour des problèmes de propreté ou de dépôts sauvages ont en revanche nettement diminué (- 8 %).
- ✓ **Baromètre d'opinion** : c'est le résultat d'une enquête de satisfaction menée par un cabinet spécialisé auprès d'un panel d'usagers représentatifs. Les attentes exprimées par les usagers en 2022 (renforcer l'information, agir sur la propreté, renforcer l'accessibilité aux points d'apport volontaire) ont été prises en compte par le SMD3 et corrigées en 2023.
- ✓ **Dispositif d'enquête permanent** réalisé auprès des usagers après utilisation d'un service proposé par le SMD3 : utilisation d'un point d'apport volontaire, visite en déchèterie, appel au service usagers. Les attentes des usagers en 2024 portent essentiellement sur un service plus facilement joignable, des explications sur le coût de la redevance incitative (à quoi sert l'argent et plus d'écoute et de proximité).

SANTÉ ET SÉCURITÉ AU TRAVAIL

L'année 2023 est marquée par une légère augmentation des accidents de travail ayant entraîné des arrêts. Le taux de fréquence (nombre d'accidents ayant entraîné un arrêt de travail pour 1 million d'heures travaillées) passe ainsi de 43 à 50 en 2023. Le taux de gravité est cependant maintenu (3).

Cette dégradation est essentiellement due à la collecte en porte-à-porte, qui représente 42 % de ces accidents. Ils sont principalement dus aux déplacements piétons (glissade, chute de plain-pied...) et à la manutention manuelle en lien avec le ramassage des bacs de collecte. A l'inverse, la collecte en points d'apport volontaire à l'aide de bennes robotisées ne représente que 16 % des accidents avec arrêt de travail. Ce nouveau mode de collecte déployé sur le département par le SMD3 permet ainsi d'améliorer les conditions de travail des agents.

L'accidentologie pour les métiers du tri et de l'accueil en déchèterie continue à baisser du fait des actions d'amélioration mises en place ces dernières années.

FAITS MARQUANTS



Le programme d'amélioration des conditions de travail s'est poursuivi en 2023, essentiellement sur les métiers en lien avec la propreté des points d'apport volontaire. Un travail collaboratif entre les agents, la direction QSE et le service des achats a été mené durant l'année afin de sélectionner un nouveau type de véhicules plus adapté aux contraintes de ces métiers et limitant au maximum la pénibilité et les risques d'accident liés à la manutention manuelle. Ce travail s'est concrétisé par :

- ✓ L'adaptation des véhicules existants pour notamment abaisser la hauteur de remplissage pour les agents de repasse
- ✓ La validation d'un véhicule spécifique qui a été testé et validé sur le dernier trimestre pour les achats à compter de 2024.

Résultats obtenus en 2023 sur le métier d'agent de repasse avec une diminution de l'accidentologie suite aux aménagements des camions actuels.

29% des accidents en collecte concernaient le métier d'agent de repasse en 2023,

contre **37,5%** en 2022

Cela représente une baisse de **22,2%** du nombre d'accidents en un an

Accidents de travail avec arrêt de travail sur le tri et les déchèteries

2021	2022	2023
45	37	16



PROJETS 2024

Travailler sur la réduction des consommations d'énergie pour diminuer l'empreinte environnementale.

Date de transmission de l'acte: 05/08/2024

Date de reception de l'AR: 05/08/2024

024-200034197-DE_2024_058-DE

A G E D I

PROCESSUS Communication



Le rôle du processus Communication est d'organiser et de mettre en œuvre la stratégie et les actions de communication externes et internes du SMD3. Il s'agit d'un service transversal qui travaille et interagit avec tous les autres processus de la structure.

Le processus Communication développe ses actions pour répondre à trois objectifs principaux :

- ✓ Véhiculer une image positive du SMD3
- ✓ Renforcer la proximité avec tous les usagers
- ✓ Améliorer la communication interne

RETOUR SUR 2023



INFORMER ET ACCOMPAGNER LE GRAND PUBLIC

En 2023, le service communication a renforcé sa stratégie d'**accompagnement des usagers et des collectivités** à la mise en place effective de la redevance incitative. Une attention particulière a été portée à la **simplification des messages et à l'attractivité des visuels** dont le message sortait du cadre institutionnel, afin de se rapprocher des usagers, de leur quotidien, de leur mode de vie. La stratégie de communication de proximité définie a inauguré un style nouveau, avec des couleurs vives et des messages percutants, mettant en avant l'aspect environnemental, le bon geste et l'action positive permanente.

C'est ce que reflètent les deux campagnes de communication départementales multicanales thématiques diffusées largement par affichage urbain, spot radio, réseaux sociaux, achats publicitaires dans les journaux...

Le service Communication a réalisé un travail important pour promouvoir l'engagement environnemental du SMD3 en créant un **film promotionnel** à destination des habitants du territoire. Le film nommé « **SMD3, le monde de demain** » met en avant les actions du SMD3 pour favoriser la valorisation des déchets et la transition vers une économie circulaire.

Tourné durant plusieurs mois au cœur des sites de production, sur la route des collectes des points d'apport volontaire ou encore dans les bureaux du siège administratif, il met en lumière les agents, les métiers, les valeurs et les ambitions du SMD3. Plus qu'une vidéo, ce film est une invitation à changer nos habitudes pour laisser une planète propre demain à nos enfants !

Afin de faciliter l'information des usagers à l'échelle départementale, l'ensemble des panneaux d'entrée des déchèteries du SMD3 a été harmonisé. Une nouvelle charte graphique a été choisie pour la création des panneaux.

En 2023, le SMD3 a également poursuivi ses **actions de sensibilisation des usagers sur le terrain**. Les animateurs et maîtres composteurs ont sillonné le département hiver comme été, avec le camion « Sur la route du zéro déchet », tenu des stands et réalisé des visites, ateliers et animations sur différentes thématiques : tri, compostage, redevance incitative, textiles, ménage écologique...

2 300

personnes sensibilisées

50

participations à des manifestations locales, sportives, culturelles...

70

visites de sites techniques (centres de tri, ISDND)

25

Date de transmission de l'acte: 05/08/2024

Date de réception de l'AR: 05/08/2024

024-200034197-DE_2024_058-DE

AGEDI



40

visites

350

élus et agents sensibilisés

6 600

enfants sensibilisés

12 000

agendas

130

animations (tri,
compostage, textiles, RI)

11 000

livrets (thématique du voyage
avec focus sur les déchets à
travers le monde)

60

visites de sites



FAITS MARQUANTS

- ✓ Septembre : Sortie de l'agenda scolaire « Le carnet de voyage des globe-trieurs » distribué gratuitement à 12 000 élèves de CE2, CM1 et CM2 du département. Avec cette nouvelle édition, la 20^e, deux jeunes aventuriers partent pour un tour du monde et traversent 4 continents à la recherche de solutions pour limiter la production de déchets.
- ✓ Novembre : sortie du nouveau film de présentation « SMD3, le monde de demain ».



Une trentaine d'actions en 2023



PROJETS 2024

- ✓ Réalisation de nouvelles campagnes de communication départementales thématiques
- ✓ Accentuation des actions pour répondre à la forte demande des usagers sur le tri à la source des biodéchets
- ✓ Réalisation de vidéos métiers et sécurité pour accompagner l'arrivée des nouveaux collaborateurs du syndicat

Date de transmission de l'acte: 05/08/2024
Date de reception de l'AR: 05/08/2024

024-200034197-DE_2024_058-DE

AGEDI



Animation Tous au Vert à Boulazac



Remise de l'Agenda Scolaire SMD3
aux élèves de l'école de Marsac-sur-l'Isle



Prêt de matériel pour le Clean Walk
du lycée Jay de Beaufort à Périgueux



Inauguration du composteur collectif
à Saint-Laurent-des-Hommes



Date de transmission de l'acte: 05/08/2024
Date de reception de l'AR: 05/08/2024
024-200034197-DE_2024_058-DE

AGEDI

CHIFFRES clés

225 887

tonnes de DMA (Déchets Ménagers et Assimilés) collectés

573

kg/hab./an de DMA hors professionnels

-4 %

de tonnage collecté par rapport à 2022

48 %

des tonnages collectés
sur les 50 déchèteries

54 %

de valorisation matière / organique

137

réclamations usagers
par tranche de 10 000 habitants

PROCESSUS

Relations usagers



Le processus Relations Usagers est un processus transverse, en lien étroit avec les processus Collecte, Communication, QSE, Facturation et Direction. Il s'articule autour de 2 services :

✓ **Le service Relations Usagers** : C'est le service centralisé au siège chargé de traiter l'ensemble des demandes téléphoniques et écrites des usagers particuliers, professionnels, associations ou administrations qui souhaitent obtenir un renseignement concernant la redevance incitative et, de façon plus large, la gestion des déchets sur le territoire. C'est le point d'entrée des usagers pour signaler un changement de situation ou encore effectuer une réclamation.

Parmi ses missions, le Service Usagers réalise l'enregistrement des usagers et assure la mise à jour de la base de données, ainsi que l'envoi des badges aux usagers, leur permettant d'accéder aux déchèteries et aux bornes à ordures ménagères des points d'apport volontaire. Les agents du Service Usagers assurent également l'accueil physique au siège. Le service réalise par ailleurs des enquêtes de satisfaction tout au long de l'année afin de détecter des axes de progression et proposer des améliorations.

✓ **Le service Commercial** est dédié aux gros producteurs, privés ou publics, afin d'évaluer leurs besoins, étudier les possibilités de collecte et assurer un suivi des dossiers jusqu'à la mise en service du matériel.

En collaboration étroite avec le processus Collecte, à l'écoute des administrés, le processus Relations Usagers est co-garant de la satisfaction des usagers et de la continuité du service.

À ce titre, dans une démarche d'amélioration continue, le SMD3 a encadré ce processus dans un système de management de la qualité ISO 9001 (certification obtenue début 2022, renouvelée au cours du mois d'avril 2024).

RETOUR SUR 2023



Les indicateurs de suivi mis en place depuis avril 2020 sont les suivants :

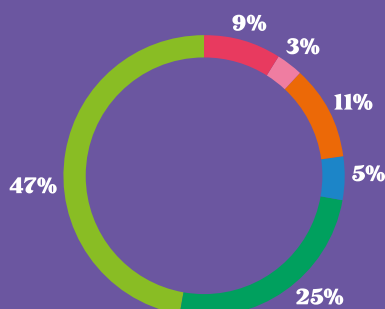
- ✓ Nombre d'appels reçus et pris en charge (taux de prise en charge, appelé aussi Qualité de Service)
- ✓ Durée moyenne d'attente d'un usager lors d'un appel (avant décroché agent)
- ✓ Stock et ancienneté courriers / courriels reçus (délai de traitement)
- ✓ Taux d'enregistrement des usagers
- ✓ Suivi des tickets par secteur (réclamations et sollicitations des usagers)

Taux d'enregistrement des usagers (résidences principales et secondaires) sur l'ensemble des communes situées sur le périmètre REOMI 2023 au 31 décembre 2023 :

	Nb de résidences (base INSEE)	Nb de résidences enregistrées	Taux d'enregistrement
Résidences principales	123 418	121 115	98 %
Résidences secondaires	22 202	14 302	64 %

Date de transmission de l'acte: 05/08/2024
Date de réception de l'AR: 05/08/2024
024-200034197-DE_2024_058-DE
A G E D I

Répartition des réclamations /
sollicitations par antenne du territoire :



● Montpon ● Belvès
● Ribérac ● Bergerac
● Thiviers ● Grand Périgueux

163 801appels reçus en 2023
[+ 45 %]**68%**taux de prise en charge
moyen**1,42 min**

délai d'attente moyen

	Appel reçus	Appels servis	Qualité de service	Délai moyen d'attente des appels servis	Stock de courriers en fin de mois	Stock de courriers en fin de mois
Janvier	20 875	8 226	39%	1 min 33 s	100	3 817
Février	8 986	5 828	65%	48 s	150	3 632
Mars	8 039	6 868	85%	26 s	42	2 116
Avril	12 121	8 733	72%	50 s	10	118
Mai	21 389	10 845	51%	2 min 3 s	31	1 100
Juin	19 919	11 923	60%	1 min 48 s	0	3 615
Juillet	19 120	8 998	47%	4 min 6 s	4 663	5 201
Août	12 585	8 914	71%	1 min 20 s	1 600	7 837
Septembre	8 936	7 879	88%	4 min 11 s	1 557	6 552
Octobre	14 028	10 149	72%	1 min 27 s	964	3 953
Novembre	8 993	7 453	83%	46 s	0	1 201
Décembre	9 105	7 158	79%	1 min 3 s	0	1 280

Lecture des indicateurs (exemple ligne du mois d'avril) : en avril 2023, le service usagers a reçu 12 121 appels, dont 8 733 ont été pris en charge, soit 72 %. Le temps moyen d'attente de l'utilisateur était de 50 secondes.

FAITS MARQUANTS



- ✓ **Pics d'activité très forts** en janvier 2023 suite à l'envoi de la seconde facture pédagogique en décembre 2022, ainsi que de mai à juillet, consécutivement aux envois des premières factures réelles de Redevance Incitative. La très forte quantité d'appels, mais aussi de courriers et courriels reçus, a conduit le SMD3 à faire appel à un prestataire externe (centre d'appels basé dans le libournais) tout au long de l'année 2023, mais également de renforcer l'effectif du service avec le recrutement de 8 nouveaux agents.
- ✓ **Équipement de 72 professionnels** gros producteurs en bornes privatives.

- ✓ **Déploiement d'une application mobile** « SMD3 – mon service déchets » permettant aux touristes d'ouvrir les bornes à ordures ménagères sur l'ensemble du territoire SMD3 (suite au test réalisé en 2022 sur le secteur de Belvès).
- ✓ **Réorganisation du Service Relations Usagers** au cours de l'année 2023 en fonction des besoins des usagers avec la spécialisation de certains agents (pôle professionnels, pôle administratif, pôle habitat collectif et accompagnement...) et mise en place d'une permanence au siège administratif dans le but d'accueillir les usagers qui souhaiteraient se déplacer.
- ✓ **Tenue de permanences** (binômes avec un agent du Service Usagers et un animateur) sur la ville de Périgueux, à

proximité des points d'apport volontaire équipés de bornes biodéchets.

- ✓ **Enquête** (campagne d'information et d'enregistrement des usagers) sur la Communauté d'Agglomération de Bergerac fin du 1^{er} semestre 2023.

L'année 2023 correspond à la première année de facturation de la Redevance Incitative. L'enjeu majeur pour le Service Usagers a été d'apporter un niveau de réponse élevé aux questions des usagers résultant de la réception de la facture (compréhension du document et du montant à payer, modalités de règlement et de contestation,...) et de traiter l'ensemble des modifications administratives (changements de composition du foyer, déménagements...) pouvant impacter le montant de la facture à venir ou induire une régularisation si la facture a déjà été émise.

PROJETS 2024



- ✓ **Déployer l'application mobile en mode payant** (facturation des dépôts) pour les touristes sur le reste du territoire et étendre le service aux résidents périgourdins.
- ✓ **Apporter une solution aux usagers ayant une surproduction de déchets** indépendante de leur volonté (surplus médical

textile de protection pour les personnes incontinentes...).

- ✓ **Veiller à maintenir une base de données usagers de qualité** pour le lancement de la deuxième année de facturation en Redevance Incitative.

Date de transmission de l'acte: 05/08/2024
Date de réception de l'AR: 05/08/2024
024-200034197-DE_2024_058-DE
A G E D I

PROCESSUS Collecte

Le processus Collecte est le **premier maillon de la chaîne de gestion des déchets**, en lien direct avec les usagers du service : il consiste à collecter les déchets en points d'apport volontaire (PAV), en porte-à-porte (PAP) ou en déchèteries, pour les massifier avant transfert, transport puis traitement.

En collaboration étroite avec le service Relations Usagers, il est garant de leur satisfaction, se doit d'être fiable et réactif pour assurer la continuité du service public, dans un objectif de performance économique et environnementale.

À ce titre, dans une démarche d'amélioration continue, le SMD3 encadre ce processus dans un système de management intégré Qualité-Environnement.

RETOUR SUR 2023

DÉPLOIEMENT DES OUTILS POUR LA MISE EN ŒUVRE DE LA TARIFICATION INCITATIVE

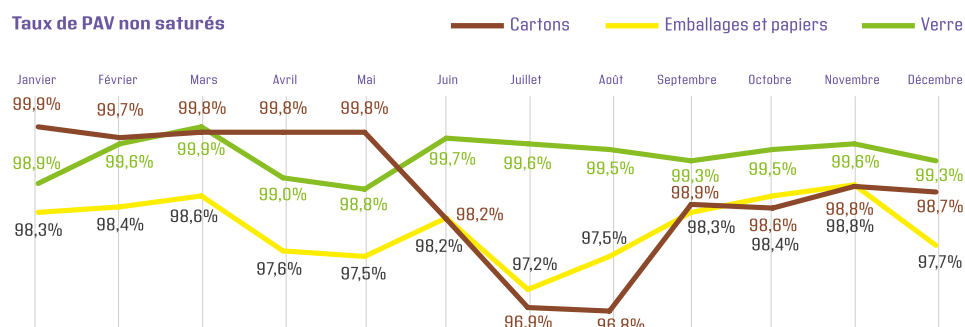
La mise en œuvre de la redevance incitative sur le département a nécessité d'adapter les moyens de collecte, pour être en mesure de facturer les usagers. Initié en 2020, ce changement a été poursuivi cette année, avec le déploiement de 294 nouveaux PAV avec contrôle d'accès sur les antennes de Belvès (8), Périgueux (97), Bergerac (114), Montpon (13), Thiviers (45) et Ribérac (17).

MOBILISATION DE L'UNITÉ DE PLANIFICATION DÉPARTEMENTALE

L'unité de planification, créée en janvier 2022, a pour but d'optimiser les tournées de collecte afin de diminuer l'empreinte environnementale, tout en améliorant la qualité de service. Différents indicateurs sont suivis : kilométrage parcouru, tonnage collecté par flux, tonnage collecté par km, etc. Parmi ces indicateurs, le taux de points d'apport volontaire ayant été collectés avant saturation (taux de disponibilité) a été de 98,8 % en 2023 (progression de 0,5 %).



Taux de PAV non saturés



Concernant la performance des collectes, l'optimisation des tournées a permis de progresser au niveau du tonnage collecté par kilomètre, avec + 1 kg/km pour le flux carton, + 2 kg/km pour le verre et + 4 kg/km pour les emballages et papiers. A tonnage équivalent, l'optimisation a ainsi permis de diminuer l'empreinte environnementale du SMD3, avec 75 000 km de collecte évités en 2023.

LAVAGE DES BORNES

La propreté des installations du SMD3 est une priorité du syndicat. Des investissements importants ont été mis en œuvre cette année afin de continuer à progresser sur la qualité de service aux usagers.

Deux équipes de lavage interviennent depuis le 1^{er} janvier 2023 pour assurer le lavage intérieur et extérieur de tous les conteneurs sur les

Date de transmission de l'acte: 05/08/2024
Date de réception de l'AR: 05/08/2024

024-200034197-DE_2024_058-DE

AGEDI

antennes de Belvès, Bergerac, Montpon et Ribérac. Ce lavage est effectué juste après la collecte, grâce à un véhicule robotisé.

Les résultats sur cette première année sont très satisfaisants hors saison (plus de 99 % des bornes lavées selon les objectifs prévus).

En complément, le SMD3 a investi dans 6 camions de lavage haute pression avec comme objectif que le lavage extérieur de tous les conteneurs ainsi que des plateformes soit réalisé au moins une fois tous les deux mois.



	OBJECTIFS DE LAVAGES ANNUELS DES PAV DU SMD3		PART DE LAVAGES EFFECTUÉS	
	HORS SAISON	SAISON ESTIVALE	HORS SAISON	SAISON ESTIVALE
Cartons	1 par PAV et par an		99,8 %	
Verre	1 par PAV	1 par PAV	99 %	94 %
Emballages-Papiers	1 par PAV	1 par PAV	100 %	99 %
Ordures ménagères résiduelles	1 par PAV	4 par PAV	99 %	64 %

LUTTE CONTRE LES DÉPÔTS SAUVAGES

Le SMD3 a renforcé sa lutte contre les dépôts sauvages, avec la mise en place d'une équipe de verbalisation. Ces agents ont rédigé 1 310 procès-verbaux sur l'ensemble du territoire en 2023.

BUDGET RÉALISÉ 2023

- ✓ Budget d'investissement Collecte PAP et PAV : 11,7 M€
- ✓ Budget d'investissement Déchèteries : 0,8 M€
- ✓ Budget de fonctionnement Collecte PAP et PAV : 13,7 M€
- ✓ Budget de fonctionnement Déchèteries : 7,8 M€

NOUVELLES FILIÈRES EN DÉCHÈTERIES

De nouveaux changements ont eu lieu en 2023 concernant les déchets acceptés en déchèterie :

- ✓ Le déploiement des filières « **Articles de Bricolage et Jardinage** » et « **Jouets** » avec l'éco-organisme Ecomaison s'est poursuivi, avec la formation des agents de déchèteries (janvier à mars), le déploiement de contenants pour le tri des articles de petite taille (< 80 cm) et l'adaptation des panneaux au sein des déchèteries.
- ✓ Mars 2023 : installation d'une benne Ecomaison multi-flux (Mobilier, Articles de Bricolage et Jardinage et Jouets de grande taille) sur les déchèteries de Périgueux, Chancelade et Coulounieix-Chamiers, détournant 865 tonnes de déchets des filières classiques (Bois et Non Valorisable).
- ✓ Novembre 2023 : signature de contrat avec l'OCAB, l'éco-organisme agréé par l'Etat sur la filière « **Produits et Matériaux de Construction du Bâtiment** » (PMCB) pour la prise en charge de ces déchets, faisant du SMD3 l'une des toutes premières collectivités de France engagée sur cette nouvelle filière.

PROJETS 2024



RENFORCEMENT DE LA LUTTE CONTRE LES DÉPÔTS SAUVAGES

Le SMD3 va continuer à renforcer sa lutte contre les dépôts sauvages par différents moyens :

- ✓ Opération test d'un dispositif de visualisation de dépôts au sol par le biais de caméras mobiles installées à proximité des bornes
- ✓ Verbalisations ciblées sur des collectes ou des secteurs entiers présentant des refus importants, réalisées au centre de tri
- ✓ Opérations nocturnes de contrôles et de verbalisations dans les hypercentres
- ✓ Mise en place d'agents de constatations : assermentation d'agents de propreté pour réaliser des actions de verbalisation une fois par semaine dans le cadre de leurs tournées, sur leurs antennes

INVESTISSEMENT EN MATÉRIEL POUR LE LAVAGE DES CONTENEURS

- ✓ Achat de trois camions de propreté pour la gestion des dépôts de déchets en pied de PAV, dont un spécifiquement dédié à la gestion des encombrants en hypercentre (secteur de Bergerac et Périgueux)
- ✓ Mise en place d'un marché de lavage sur le secteur de Périgueux

DÉCHÈTERIES

- ✓ Mise en service d'une déchèterie mobile
- ✓ Mise en place des bennes Produits et Matériaux de Construction du Bâtiment (PMCB) sur les déchèteries
- ✓ Mise en place de vidéoprotection sur les différentes déchèteries du territoire afin de protéger les biens et les personnes

Date de transmission de l'acte: 05/08/2024
Date de reception de l'AR: 05/08/2024
024-200034197-DE_2024_058-DE
A G E D I

SYNTHÈSE des déchets collectés

TONNAGES COLLECTÉS

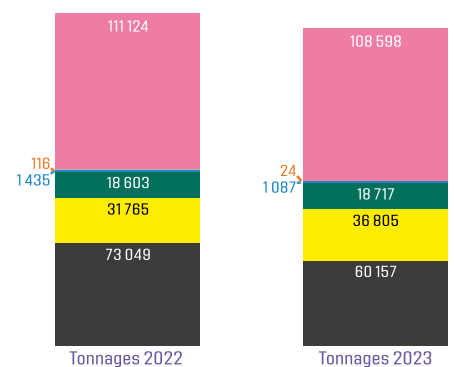
225 387 tonnes de déchets ménagers et assimilés (hors apports directs) ont été collectés sur le territoire du SMD3. Cela représente **571 kg** par habitant en moyenne en 2023.

Les tonnages collectés ont diminué de **5 %** entre 2022 et 2023, avec une nette diminution des **ordures ménagères résiduelles** (-18 %).

Les apports en déchèterie représentent **48 %** des tonnages collectés. Les ordures ménagères résiduelles sont le deuxième flux le plus important (27 %). Les déchets recyclables (emballages, papiers et verre) représentent 25 % des déchets collectés.

Evolution des tonnages collectés

Déchèteries Textiles Biodéchets
Verre Emballages et papiers
Ordures ménagères résiduelles



ZOOM SUR LA COLLECTE EN APPORT VOLONTAIRE ET EN PORTE-À-PORTE

115 679 tonnes de déchets ont été collectés en apport volontaire (73 %) et en porte-à-porte (27 %) sur le territoire en 2023, soit en moyenne **293 kg par habitant**. Ces collectes sont toutes réalisées en régie.

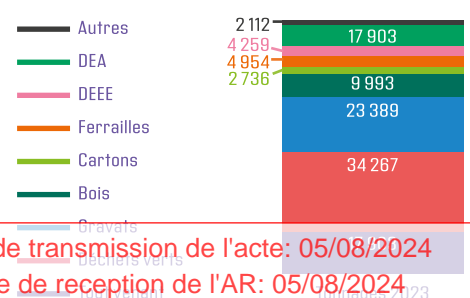
ZOOM SUR LA COLLECTE EN DÉCHÈTERIE

50 déchèteries sont en fonctionnement en 2023 sur le département soit 1 déchèterie pour 7 895 habitants.

275 kg par habitant en moyenne ont été collectés en déchèterie en 2023.

Cela représente **2 % de diminution** des apports en déchèteries entre 2022 et 2023. Les tonnages de tout-venant et de ferrailles ont notamment diminué (respectivement -11% et -12 %), alors que les tonnages de mobilier (DEA) ont augmenté (+14 %).

Ratios collectés en déchèteries (kg/hab./an)



Date de transmission de l'acte: 05/08/2024

Date de réception de l'AR: 05/08/2024

024-200034197-DE_2024_058-DE

AGEDI



TONNAGES COLLECTÉS

	ANTENNE DE BELVÈS	ANTENNE DE MONTPON- MUSSIDAN	ANTENNE DE RIBÉRAC	ANTENNE DE PÉRIGUEUX	ANTENNE DE THIVIERS	ANTENNE DE BERGERAC	SMCTOM DE NONTRON	SICTOM PÉRIGORD NOIR
Collectivité	SMD3	SMD3	SMD3	SMD3	SMD3	SMD3	–	–
Nombre de communes	77	47	46	55	76	79	44	57
Nombre d'habitants	32 865	33 374	21 380	124 217	37 437	77 776	26 874	40 807
Part de la collecte des OMR en PAV	100%	89%	100%	85%	100%	27%	22%	100%
Part de la collecte des OMR en PAP	0%	11%	0%	15%	0%	73%	78%	0%
Financement								
Financement	RI	RI	RI	RI	RI	RI + TEOM + RS	TEOM+RS	TEOM+RS
Montant RS	79 824 €	55 949 €	25 241 €	28 872 €	6 878 €	48 213 €	228 202 €	606 729 €
Montant TEOM/RI	6 014 959 €	4 884 800 €	2 878 961 €	16 230 931 €	5 137 581 €	TEOM : 8 736 920 € RI : 1 273 730 €	4 530 000 €	8 730 100 €
Moyens humains et matériels								
Nombre d'agents	46	33	23	73	38	55	41	54
dont technique	38	30	19	67	33	49	37	47
dont administratif	6	3	4	6	5	6	4	7
Nombre de véhicules	20	16	5	25	28	26	16	17
Collecte en régie ou prestation	Régie	Régie	Régie	Régie	Régie	Régie	Régie	Régie
Nombre de déchèteries	7	8	3	11	7	4	5	6
Nombre de visites en déchèterie	75 884	117 115	38 327	154 871	89 174	158 693	83 215	139 796
Compostage								
Composteurs individuels distribués	221	162	146	1 328	194	728	126	557
Tonnages collectés								
OMR	3 539	3 389	1 844	16 015	3 419	15 688	5 202	11 061
Emballages / Papiers	3 458	3 749	2 290	12 036	3 685	5 998	2 008	3 581
Verre	1 940	1 436	1 097	4 651	1 946	3 413	1 312	2 922
Biodéchets	0	0	0	0	0	0	0	24
Déchèteries	9 628	18 744	5 619	24 604	7 798	21 779	7 768	12 629
TOTAL DMA	18 585	27 318	10 850	57 306	16 846	46 877	10 210	23 323
Rafio DMA (kg/hab./an)	564,87	818,54	507,48	461,34	450,05	600,00	380,00	570,00

* NC = non communiqué

Date de transmission de l'acte: 05/08/2024
 Date de réception de l'AR: 05/08/2024
 024-200034197-DE_2024_058-DE
 A G E D I

PROCESSUS Transfert

Le rôle du processus Transfert est de **massifier et préparer les déchets collectés en vue de leur traitement**. Il est lié en amont au processus Collecte et en aval aux processus Transport et Traitement.

Ses objectifs sont les suivants :

- ✓ Assurer la continuité du service transfert
- ✓ Valoriser de manière optimale les produits issus de la filière bois / végétaux
- ✓ Planifier l'évacuation régulière des matières pour limiter les stocks au-dessous des seuils autorisés
- ✓ Acheminer les déchets vers leurs exutoires finaux, comme le centre de tri des recyclables ou le centre d'enfouissement, par le biais de FMA (camion semi-remorques à fonds mouvants), moyens de transport de grande capacité, réduisant ainsi le nombre de camions circulant sur les routes de Dordogne.

RETOUR SUR 2023



CONTINUITÉ DU SERVICE TRANSFERT

Grâce aux changements de certaines consignes d'exploitation en harmonisation avec les processus en amont et aval, les ruptures de services sont en baisse constante.

VALORISATION OPTIMALE DES PRODUITS ISSUS DE LA FILIÈRE BOIS / VÉGÉTAUX (ENTRANT SITES)

Le SMD3 a traité sur ses plateformes 35 516 tonnes de végétaux et 8 736 tonnes de bois. 100 % de ces déchets ont été valorisés.

PLANIFICATION DE L'ÉVACUATION DES MATIÈRES POUR LIMITER LES STOCKS

Le processus Transfert a revu la méthode de suivi des stocks, avec une uniformisation entre les sites et la création d'indicateurs de suivi.



FAITS MARQUANTS



BELVÈS

- ✓ Finalisation de la construction du nouveau centre de transfert pour un début d'exploitation le 01/12/2023 (4,3 M€ dont 95 k€ d'études)
- ✓ Achat d'une chargeuse (235 k€)
- ✓ Modernisation du télescopique pour accueillir une pince à balles (2 k€)
- ✓ Achat d'une pince à balles (15 k€)
- ✓ Achat d'une presse à carton (185 k€)

BERGERAC

- ✓ Achat d'une presse à carton d'occasion (12 k€)

- ✓ Achat d'un télescopique (141 k€)

- ✓ Achat d'une pince à balles (15 k€)
- ✓ Réparation de la clôture (1,5 k€)

MARCILLAC

- ✓ Réfection d'une partie de la voirie en bas de quai (65 k€)
- ✓ Réparation des rideaux métalliques de haut de quai (10 k€)

CUSSAC

- ✓ Arrêt de l'exploitation le 30/11/2023 et début du démantèlement du site

PROJETS 2024



BERGERAC

- ✓ Aménagement du centre de transfert : voirie, aire de lavage, parking FMA, bâtiment carton, mise aux normes des rejets (417 k€)
- ✓ Fin de la mise en service de la presse à carton

CUSSAC

- ✓ Poursuite du démantèlement du site

Date de transmission de l'acte: 05/08/2024
Date de réception de l'AR: 05/08/2024
024-200034197-DE_2024_058-DE
A G E D I



PROCESSUS Transport

Le rôle du processus Transport est d'**évacuer dans le temps imparti les déchets présents sur les centres de transfert** du département afin d'assurer une continuité d'accueil permanente des ordures ménagères résiduelles ainsi que des emballages et papiers issus de la collecte.

Ce processus travaille en collaboration avec les processus Collecte et Transfert en amont et avec les processus Tri et Traitement en aval.

En 2023, le processus Transport a acheminé plus de 70 000 tonnes de déchets issus des centres de transfert du département vers les différents exutoires (les centres de tri pour les emballages et papiers ou les centres d'enfouissement pour les ordures ménagères résiduelles).

Les transports sont réalisés en tracteur remorque à Fond Mouvant Alternatif (FMA).



RETOUR SUR 2023

RÉDUCTION DE L'EMPREINTE ENVIRONNEMENTALE GRÂCE À LA REDEVANCE INCITATIVE

Grace à la mise en place de la redevance incitative, le nombre de rotations pour l'évacuation des déchets présents dans les centres de transfert a diminué, du fait de la baisse globale des tonnages transférés.

➖ **11 109 t**

d'ordures ménagères résiduelles (soit **453 rotations de moins** par rapport à 2022)

➕ **3 266 t**

d'emballages et papiers (soit **222 rotations de plus** par rapport à 2022)

Au global

➖ **7 843 t**

de déchets transportés (baisse de 11 %) soit **231 rotations en moins** et **68 386 km en moins parcourus** par rapport à 2022.

70 227 t

transportées
(ordures ménagères résiduelles, emballages-papiers et végétaux)

527 438 km

parcours

215 986 L

de gasoil consommé

BUDGET 2023

- ✓ Investissements (centre de transfert de Belvès : 6 FMA + 1 tracteur routier) : 0,7 M€
- ✓ Prestation de service (transport des OMR de Marcillac-Saint-Quentin) : 0,2 M€
- ✓ Réparations et maintenance : 0,1 M€

PROJETS 2024



À partir du 1^{er} janvier 2024, le SMD3 va reprendre en régie le transport des OMR du centre de transfert de Marcillac-Saint-Quentin. Il n'y aura pas d'investissement pour la reprise de cette prestation : grâce à la baisse des tonnages transportés, l'effectif roulant en place (regroupant les moyens humains et matériels) est suffisant pour garantir l'évacuation de ces déchets.

Date de transmission de l'acte: 05/08/2024

Date de réception de l'AR: 05/08/2024

024-200034197-DE_2024_058-DE

AGEDI

PROCESSUS

Tri

Le processus Tri a pour objectif de **suivre l'activité liée à l'accueil, au tri et à la reprise des matériaux issus des collectes sélectives** des papiers et emballages en carton, en plastique, en acier et en aluminium.

Le processus Tri interagit avec les processus Collecte, Transfert et Transport (processus "fournisseurs") d'une part et avec le processus Achat d'autre part (processus "client").

ORGANISATION DE LA FILIÈRE

	Centre de tri de La Rampinsolle	Centre de tri de Marcillac-Saint-Quentin
Propriétaire	SMD3	SMD3
Exploitant	PAPREC CRV	SMD3
Capacité de traitement	22 000 t/an	8 000 t/an
Personnel	2 à 3 postes de 7h	2 à 3 postes de 7h
Tonnage traité (2023)	28 243	12 255
% de refus tri (2023)	45 %	45 %
Traitement des refus de tri*	Valorisation énergétique dans des UVE de Corrèze	

Les emballages et papiers correspondent aux déchets issus du tri effectué par les ménages dans les bornes et les bacs jaunes.

Depuis le déploiement de l'extension des consignes de tri en 2012 sur le territoire périgourdin, ces déchets recyclables sont accueillis sur les 2 centres de tri départementaux pour être triés :

- ✓ Le centre de tri de La Rampinsolle à Coulounieix-Chamiers, propriété du SMD3, exploité par la société PAPREC CRV depuis 2015.
- ✓ Le centre de tri de Marcillac-Saint-Quentin, exploité en régie par le SMD3 depuis septembre 2019.

RETOUR SUR 2023

En 2023, les deux centres de tri ont réceptionné **42 218 tonnes d'emballages et papiers** :

- ✓ 13 429 tonnes sur le site de Marcillac-Saint-Quentin, dont 3 190 tonnes issues du SYTTOM de Brive ;
- ✓ 28 789 tonnes sur le site de La Rampinsolle, dont 1 126 tonnes issues du SMICVAL en Gironde.

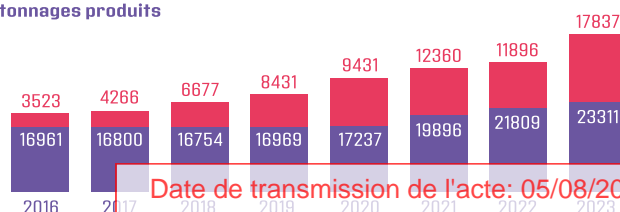
La mise en place de la redevance incitative depuis le 1^{er} janvier 2023 a ainsi eu comme conséquence à la fois :

- ✓ Une **hausse de + 7 % des tonnages de matières valorisées**, passées de 21 809 tonnes en 2022 à 23 311 tonnes en 2023.
- ✓ Une **hausse du taux de refus** de tri moyen, passé de 35 % en 2022 à 45 % en 2023.

*Les refus de tri regroupent d'une part : les refus dits « techniques », qui respectent les consignes de tri mais n'ont pas encore de filières de recyclage ou ne pouvant pas être recyclés par nos installations actuelles (plastiques bi-composants, imbriqués, capsules de café, fines...) et

d'autre part les refus dits « inciviques », qui n'ont pas leur place au sein des emballages : restes alimentaires, couches, bâches en plastique, meubles, câbles électriques, textiles, couvertures, chaussures, animaux... Ces refus sont envoyés en unité de valorisation énergétique (UVE). Un mauvais tri engendre ainsi des charges supplémentaires (collecte, transfert, tri, valorisation énergétique) pour le SMD3 et donc pour l'usager. Le bon geste de tri commence à la maison : depuis le 1^{er} janvier 2023, la consigne de tri a été harmonisée sur le plan national : les papiers, cartons et emballages ménagers en plastique, en acier et en aluminium se trient !

Evolution des tonnages produits — Tonnage valorisé — Tonnage refus de tri produit



Date de transmission de l'acte: 05/08/2024
Date de réception de l'AR: 05/08/2024

024-200034197-DE_2024_058-DE
A G E D I



TYPE	NATURE DES EMBALLAGES	TONNAGE TRIÉ	PRODUITS ISSUS DU RECYCLAGE
Acier	Boîtes de conserves, canettes de boissons...	1 340	Boîtes de conserves, pièces automobiles
Aluminium	Canettes, barquettes, aérosols...	230	Vélos
Mix-PEHD	Bouteilles et emballages en plastique opaque	1 182	Tuyaux, arrosoirs, bacs de collecte de déchets...
Mix-PET clair	Bouteilles et emballages en plastique clair	1 883	Bouteilles, fibre textile (ex : polaires)
Mix-PET foncé	Bouteilles et emballages en plastique coloré	313	Bouteilles, fibre textile (ex : polaires)
Films plastiques PEBD	Films plastiques, sacs jaunes	835	Sachets, sacs, poches plastiques
Papiers-cartons complexés	Briques alimentaires	432	Cartons et cartonnets d'emballage
Papiers-cartons non complexés	Cartons, cartonnets	6 656	Papier peint, essuie tout...
JRM	Journaux, revues, magazines	3 250	Papier journal
Gros de magasin	Papier de qualité inférieure	4 885	Papier
Cartons de moindre qualité	Cartons de qualité inférieure	2 093	Cartons et cartonnets d'emballage
Refus de tri	-	17 837	Chaleur-électricité

FAITS MARQUANTS



- ✓ Panne du tri balistique (qui permet la séparation due aux erreurs de tri : câbles métalliques, bâches plastiques...) corps plats / corps creux sur le centre de tri de Marcillac-Saint-Quentin : la panne a duré 2 semaines, avant réparation de l'équipement.
- ✓ Mise en place de la verbalisation dans les centres de tri du SMD3 (2 à 3 fois par semaine à La Rampinsolle et 1 fois tous les 15 jours à Marcillac)
- ✓ Mise en place d'une surveillance des centres de tri 24h/24 en période estivale de juillet à août les week-ends et jours fériés pour prévenir les risques d'incendie.
- ✓ Equipement des agents du centre de tri de Marcillac en bouchons d'oreilles moulés : 36 unités achetées pour un total de 3,6 k€
- ✓ Sur le centre de tri de Marcillac-Saint-Quentin : achat des 2 arbres du balistique (40 k€), constitution d'un stock de pièces critiques (100 k€), achat d'un 5^e climatiseur en cabine de tri (8 k€)
- ✓ Lancement d'un comité de pilotage pour améliorer la qualité de l'entrant

BUDGET 2023

BUDGET DE FONCTIONNEMENT :

- ✓ La Rampinsolle : 5,6 M€
- ✓ Marcillac-Saint-Quentin : 3,6 M€

BUDGET D'INVESTISSEMENT :

- ✓ La Rampinsolle : 52 k€
- ✓ Marcillac-Saint-Quentin : 195 k€

BUDGET RECETTES (VENTES DE MATIÈRES TRIÉES) :

- ✓ La Rampinsolle : 1,4 M€
- ✓ Marcillac-Saint-Quentin : 810 k€

PROJETS 2024



- ✓ Mise en place de caméras de surveillance à Marcillac-Saint-Quentin : 40 k€
- ✓ Poursuite du comité de pilotage pour améliorer la qualité de l'entrant (baisser le refus de tri)
- ✓ Recherche de vides de tri limitrophes pour conventionner en cas de défaillance d'un de nos centres de tri, ceux-ci étant de plus en plus

vétustes et recevant des tonnages de plus en plus importants depuis la mise en place de la redevance incitative

- ✓ Construction d'un centre de tri départemental d'une capacité de 45 000 tonnes (48 M€) et d'une unité de production de Combustibles

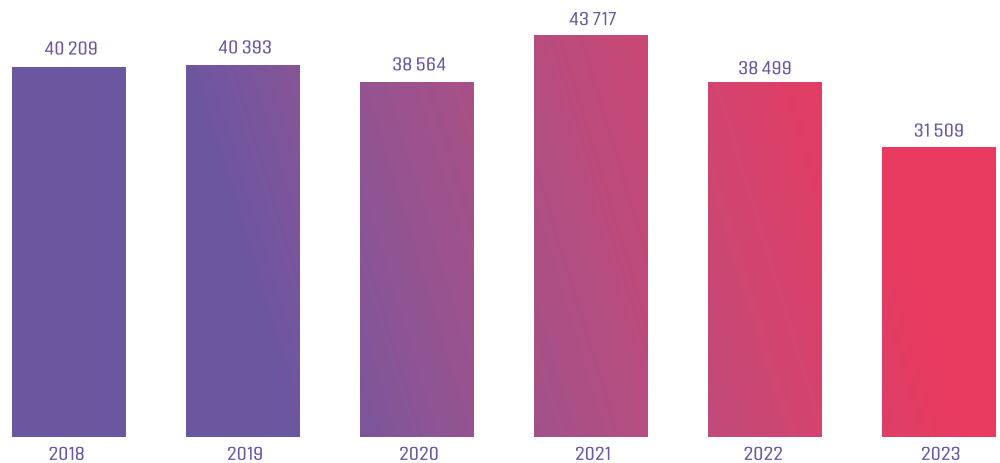
Solides de Récupération (10-15 M€) à horizon fin 2025.

Date de transmission de l'acte: 05/08/2024
Date de réception de l'AR: 05/08/2024

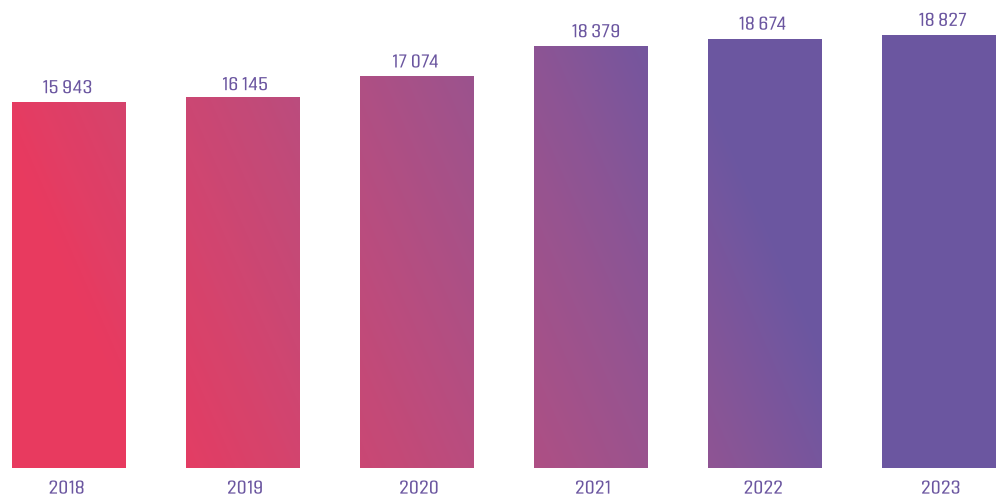
024-200034197-DE_2024_058-DE

AGEDI

Evolution des tonnages de végétaux traités



Evolution des tonnages de verre traités



Date de transmission de l'acte: 05/08/2024
Date de reception de l'AR: 05/08/2024
024-200034197-DE_2024_058-DE
A G E D I



PROCESSUS Traitement

Le processus Traitement vise à **traiter les déchets ultimes** en préservant la sécurité des travailleurs et l'environnement sur l'ISDND de Saint-Laurent-des-Hommes, gérée en régie. De nombreuses mesures techniques croisées et des contrôles périodiques réguliers sont réalisés. Les fermentescibles présents dans les déchets résiduels sont valorisés par la **récupération et le traitement de la production de biogaz et de lixiviats** au sein du stockage de déchets.

RETOUR SUR 2023

Le processus Traitement s'est fixé les objectifs suivants :

- ✓ Respecter l'obligation des 75 000 tonnes enfouies sur l'Installation de Stockage de Déchets Non Dangereux (ISDND) de Saint-Laurent-des-Hommes (les tonnages supplémentaires sont enfouis en ISDND privée)
- ✓ Maîtriser l'exportation des lixiviats (volume traité in situ, volume de lixiviats évacués par rapport au prévisionnel, suivi de la saturation et de la capacité des bassins de stockage de lixiviats)
- ✓ Maîtriser les nuisances olfactives pour le voisinage (suivi du biogaz capté)

FAITS MARQUANTS

- ✓ **Création du casier de stockage des déchets résiduels F3F4** (début d'exploitation prévue en août 2024) : 768 k€
- ✓ **Couverture du casier de stockage des déchets résiduels E5E6 et création d'un bioréacteur** (début des travaux de couverture en août 2023, réception en décembre 2023) : 243 k€
- ✓ **Achat d'un compacteur (37 tonnes, puissance 456 CH) pour l'épandage et le compactage des déchets sur la zone d'exploitation** : 544 k€
- ✓ **Renforcement de la surveillance des rejets aqueux avant les bassins de stockage des eaux pluviales** : 25 k€
- ✓ **Mise en place de sondes de conductivité dans les débourbeurs** avant les bassins Nord, Ouest et Roselière : ce système est asservi à une supervision avec mise en place d'un seuil haut permettant une surveillance du rejet des eaux de voiries avant chaque mise en stock.



LIXIVIATS

	2022	2023
Évacuation de lixiviats (m³)	7 135	8 532
Rejet des eaux traitées (m³)	6 252	8 629
Précipitations (mm)	667	1 209

BIOGAZ

	2022	2023
Production électrique moyenne (kW)	813	784
Taux de CH4 moyen (%)	52	53
Energie thermique valorisée (MWh)	1 055	1 185
Valorisation du Biogaz (Nm³)	3 607 247	3 532 390
Equivalent consommation électrique (habitant)	2 850	2 736
CO2 évité (tonne)	543	521
Energie électrique produite (MWh)	6 630	6 365



PROJETS 2024



- ✓ **Création du casier F5F6 « secteur F »** (809 k€) : exploitation prévisionnelle prévue pour le début du deuxième semestre 2025
- ✓ **Création de la couverture du casier F1F2** (290 k€)
- ✓ **Remplacement du pont bascule de l'ISDND** : génie civil, électricité, pont bascule, interphonie (151 k€)

Date de transmission de l'acte: 05/08/2024
Date de réception de l'AR: 05/08/2024

024-200034197-DE_2024_058-DE

AGEDI

PROCESSUS Traitement

SYNTHÈSE DES DÉCHETS TRAITÉS

235 073 t

de déchets ménagers et assimilés ont été traités par le SMD3

54,7 %

des déchets non dangereux produits en Dordogne sont valorisés

	Déchets générés dans l'ensemble de la Dordogne	Déchets pris en charge par le SMD3
Ordures ménagères résiduelles	62 209 t	62 209 t
Végétaux	40 027 t	39 431 t
Gravats	23 703 t	23 703 t
Emballages et papiers traités en centre de tri	35 757 t	35 757 t
Encombrants	19 670 t	19 670 t
Verre	18 827 t	18 827 t
Bois	10 510 t	9 536 t
Papiers/cartons déposés en déchèterie et en apport volontaire	5 755 t	5 755 t
Ferrailles	4 954 t	4 057 t
Déchets d'équipements électriques	4 280 t	4 280 t
Amiante ciment	855 t	855 t
Textiles	1 946 t	364 t
Divers (piles, batteries, pneus, plâtre, plastiques souples...)	439 t	403 t
Déchets diffus spécifiques	951 t	951 t
Huiles (de vidange et alimentaire)	196 t	144 t
Polystyrène expansé	121 t	125 t
Néons et lampes	17 t	17 t
Déchets d'activités de soins à risque infectieux	2 t	2 t
Filières REP DEA, ABJ et Jouets	8 985 t	8 985 t
Plastiques durs	17 t	0 t
TOTAL	239 229 t	235 073 t

La part de déchets valorisés en Dordogne en 2023 a nettement progressé par rapport à 2022, atteignant son plus haut niveau sur ces dernières années. Ainsi, plus de la moitié des déchets générés en Dordogne est valorisée, que ce soit par recyclage, compostage ou valorisation énergétique, en cohérence avec la hiérarchie des modes de traitement définie au niveau européen.

Le SMD3 est dans une démarche de développement durable et respecte la hiérarchisation des modes de valorisation

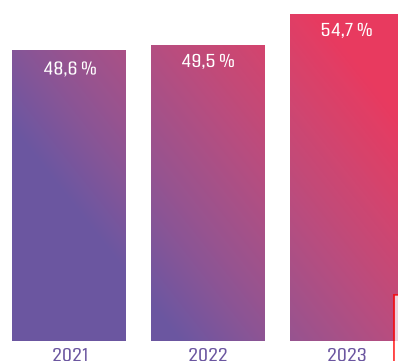
Réduction des déchets

Valorisation matière

Valorisation énergétique

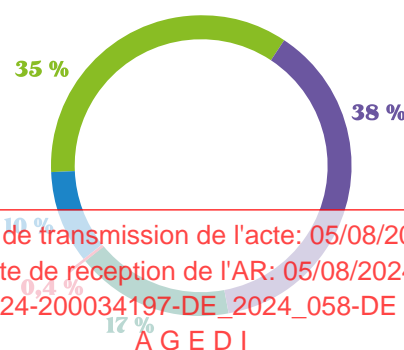
Élimination

Taux de valorisation des déchets non dangereux de la Dordogne

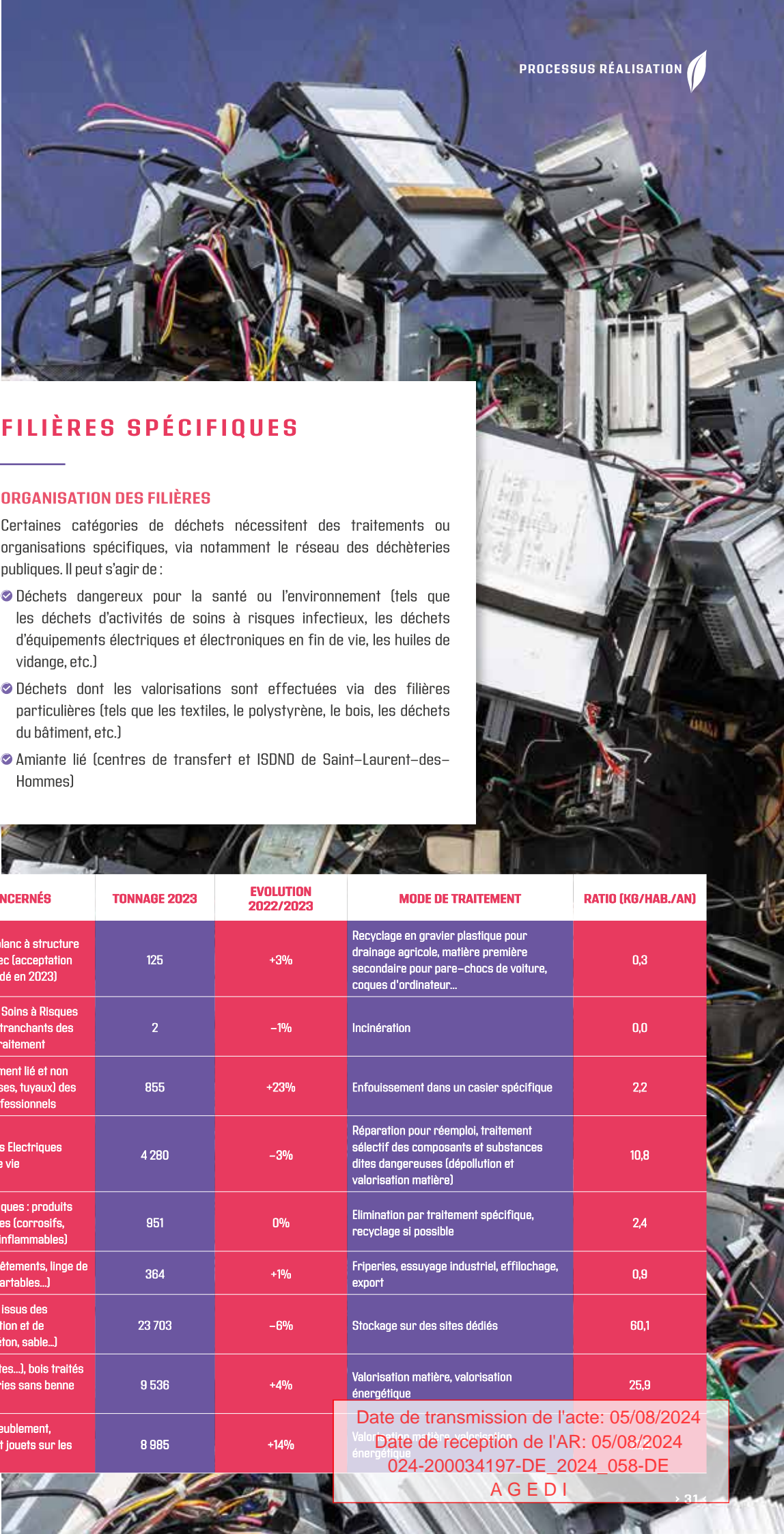


Taux de valorisation des déchets de Dordogne en 2023

Recyclage Compostage
Valorisation énergétique Stockage inertes
Stockage



Date de transmission de l'acte: 05/08/2024
Date de réception de l'AR: 05/08/2024
024-200034197-DE_2024_058-DE
A G E D I



FILIÈRES SPÉCIFIQUES

ORGANISATION DES FILIÈRES

Certaines catégories de déchets nécessitent des traitements ou organisations spécifiques, via notamment le réseau des déchèteries publiques. Il peut s'agir de :

- ✓ Déchets dangereux pour la santé ou l'environnement (tels que les déchets d'activités de soins à risques infectieux, les déchets d'équipements électriques et électroniques en fin de vie, les huiles de vidange, etc.)
- ✓ Déchets dont les valorisations sont effectuées via des filières particulières (tels que les textiles, le polystyrène, le bois, les déchets du bâtiment, etc.)
- ✓ Amiante lié (centres de transfert et ISDND de Saint-Laurent-des-Hommes)

FILIÈRE	DÉCHETS CONCERNÉS	TONNAGE 2023	EVOLUTION 2022/2023	MODE DE TRAITEMENT	RATIO (KG/HAB./AN)
PSE	Polystyrène expansé blanc à structure alvéolaire, propre et sec (acceptation des chips et PSE extrudé en 2023)	125	+3%	Recyclage en gravier plastique pour drainage agricole, matière première secondaire pour pare-chocs de voiture, coques d'ordinateur...	0,3
DASRI	Déchets d'Activités de Soins à Risques Infectieux piquants et tranchants des particuliers en auto-traitement	2	-1%	Incinération	0,0
Amiante-Ciment	Déchets d'amiante-ciment lié et non friable (plaques, ardoises, tuyaux) des particuliers et des professionnels	855	+23%	Enfouissement dans un casier spécifique	2,2
DEEE des particuliers	Déchets d'Equipements Electriques Electroniques en fin de vie	4 280	-3%	Réparation pour réemploi, traitement sélectif des composants et substances dites dangereuses (dépollution et valorisation matière)	10,8
DDS	Déchets Diffus Spécifiques : produits dangereux des ménages (corrosifs, toxiques, explosifs ou inflammables)	951	0%	Elimination par traitement spécifique, recyclage si possible	2,4
Textiles (déchèteries)	Textiles mis en sacs (vêtements, linge de maison, chaussures, cartables...)	364	+1%	Fripieries, essuyage industriel, effilochage, export	0,9
Déchets Inertes	Déchets non polluants issus des chantiers de construction et de démolition (gravats, béton, sable...)	23 703	-6%	Stockage sur des sites dédiés	60,1
Bois	Bois non traités (palettes...), bois traités (meubles sur déchèteries sans benne dédiée au mobilier...)	9 536	+4%	Valorisation matière, valorisation énergétique	25,9
DEA/ABJ/J	Tous les déchets d'ameublement, articles de bricolage et jouets sur les déchèteries équipées	8 985	+14%		

Date de transmission de l'acte: 05/08/2024

Date de réception de l'AR: 05/08/2024

024-200034197-DE_2024_058-DE

AGEDI



Fête du Sol Vivant à Clairvivre



Roulotte Zéro Déchets à Périgueux : distribution des sacs kraft et des bioseaux, nécessaires pour déposer ses biodéchets dans les bornes dédiées



Inauguration d'un composteur collectif à Coulounieix-Chamiers



Atelier compostage lors de la Fête du Sol Vivant au village de Beauclair à Douchamp



Date de transmission de l'acte: 05/08/2024
Date de reception de l'AR: 05/08/2024
024-200034197-DE ou 2024_058-DE

AGEDI

CHIFFRES clés

209

procédures de marchés publics lancées

79 %

des marchés attribués à des
entreprises issues de la région

82 M€

de recettes (207 €/hab.)

72 M€

de dépenses de fonctionnement
(184 €/hab.)

32 M€

de dépenses d'investissement (81 €/hab.)

PROCESSUS

Ressources

humaines

Le processus RH se décompose en trois grandes activités : **management, réalisation et support**. Il répond aux différentes attentes des services en termes de recrutement et d'intégration, d'évaluation, de formation et développement des compétences, de dialogue social et de politique salariale.

Il est particulièrement sollicité depuis le passage du SMD3 en service public industriel et commercial (SPIC) au 01/01/2023, avec la cohabitation, dans quasiment toutes les équipes, de fonctionnaires territoriaux régis par les règles de droit public et de salariés de droit privé, régis par les règles de droit privé (code du travail et convention collective nationale des activités du déchet - CCN 2149).

RETOUR SUR 2023



POURSUITE DE L'AUGMENTATION DES EFFECTIFS

- ✓ Intégration des agents de la Communauté d'Agglomération de Bergerac (CAB) et des salariés de SUEZ affectés aux opérations de collecte sur le secteur CAB au 01/02/2023 :

+ 24

agents territoriaux
fonctionnaires

+ 10

salariés en CDI
de droit privé

- ✓ Nomination de stagiaires territoriaux :

+ 8

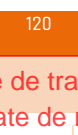
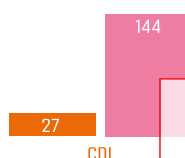
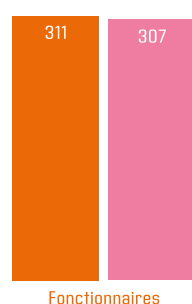
agents

INDICATEURS

Evolution effectifs 2022-2023

— 2022

— 2023



Date de transmission de l'acte: 05/08/2024
Date de réception de l'AR: 05/08/2024
024-200034197-DE_2024_058-DE
A G E D I



FAITS MARQUANTS



LE PASSAGE EN SPIC AU 01/01/2023 ET SES NOMBREUX IMPACTS JURIDIQUES

- ✓ L'embauche en CDI de droit privé d'agents contractuels précédemment embauchés sous CDD de droit public avant le 01/01/2023 devient possible. Cela concerne plus d'une centaine d'agents.
- ✓ Le recrutement de fonctionnaires n'est plus possible. Tous les recrutements se font désormais en contrat de droit privé ; le comité syndical reste toutefois décisionnaire sur les ouvertures de poste préalablement à la conclusion de CDI.
- ✓ Des élections professionnelles spécifiques pour les salariés de droit privé ont été organisées, du fait de la nécessité de mise en place d'un CSE (Comité Social Economique), ce qui entraîne une dualité des instances de représentation du personnel (CSE pour les agents privés et CST – Comité Social Territorial – pour les agents publics).
- ✓ Un accord collectif sur l'aménagement du temps de travail pour les salariés privés a été négocié et conclu, afin de faire perdurer l'annualisation et d'introduire une organisation en forfaits jours pour les cadres.
- ✓ Un règlement intérieur pour le personnel de droit privé a été rédigé et adopté.

RÉORGANISATION DES SERVICES

- ✓ Le Directeur Général des Services (DGS), en poste depuis 10 ans a été remplacé en octobre 2023 par l'ancienne Directrice Générale Adjointe (DGA) et deux postes de DGA supplémentaires ont été créés pour renforcer la direction de la structure.
- ✓ Le pôle Maintenance a été structuré, afin de centraliser la maintenance du parc roulant et du patrimoine et de créer un magasin central d'achat de pièces détachées.

APPROPRIATION DU NOUVEAU LOGICIEL SIRH PAR L'ÉQUIPE RH ET PAR TOUS LES ENCADRANTS :

- ✓ Pour assurer un meilleur suivi des demandes et des actions de formation réalisées ;
- ✓ Pour planifier et formaliser l'ensemble des entretiens annuels sur un outil unique, entièrement dématérialisé.

BUDGET 2023

Masse salariale	Formation	Absentéisme
22,9 M€	238 k€	7,7%

PROJETS 2024



- ✓ **Dématérialisation des bulletins de paye pour l'ensemble du personnel** : information en temps réel, conservation sans limitation de durée, limitation de la production de papier.
- ✓ **Réduction de l'absentéisme** : création d'un entretien de reprise, effectué à chaque reprise de travail après un arrêt long (supérieur à 2 mois).
- ✓ **Amélioration de la démarche d'accueil et d'intégration des nouveaux arrivants** : format actuel repensé dans un format plus régulier et plus participant.

Date de transmission de l'acte: 05/08/2024

Date de reception de l'AR: 05/08/2024

024-200034197-DE_2024_058-DE

A G E D I

PROCESSUS Achats

Le processus Achats est porté par le service Achat Négocie qui est composé de 4 agents. Son rôle est :

- ✓ D'**accompagner les services du SMD3 pour acquérir des biens et services** nécessaires à l'exécution de leurs missions ;
 - ✓ De **placer les produits destinés à devenir des matières premières** (déchèteries, centres de tri, bois et déchets verts) auprès des repreneurs aux meilleures conditions.
- Pour cela, le service interagit avec tous les processus du SMD3. Il gère notamment :
- ✓ La coordination des achats dans le respect de la réglementation ;
 - ✓ Le placement des matières aux meilleures conditions possibles (matériaux issus des déchèteries, centres de tri, bois et végétaux) ;
 - ✓ Les ventes des matériels mis à la réforme.

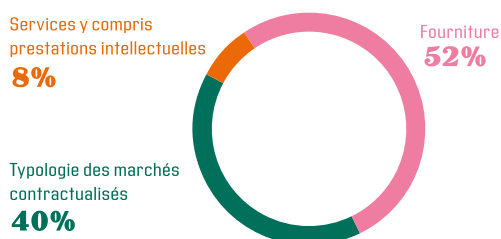
RETOUR SUR 2023



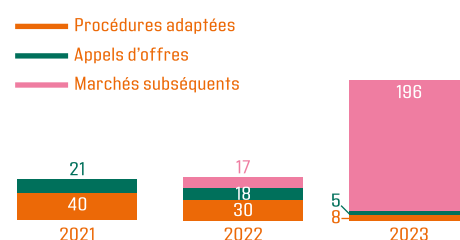
LES MARCHÉS PUBLICS

En 2023, **209 procédures** de marchés publics ont été lancées, principalement en procédure adaptée. L'attribution de deux accords cadres relatifs à la communication et à la livraison de carburant a fait considérablement augmenter le nombre de marchés subséquents, qui permettent de mettre en concurrence des entreprises pré-référencées tout au long de l'année en fonction des besoins.

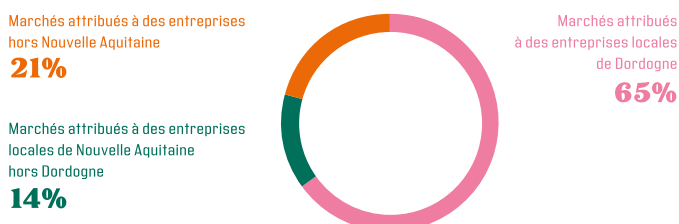
Typologie des marchés contractualisés en 2023



Type de procédure d'achat



Part des entreprises locales dans nos marchés



PART DES ENTREPRISES LOCALES DANS NOS MARCHÉS

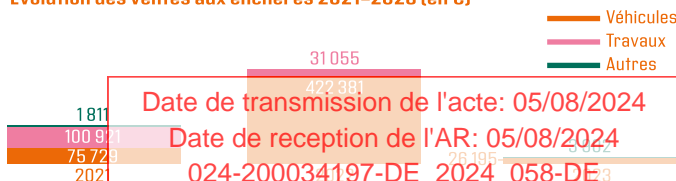
La majorité des marchés est attribuée à des entreprises issues de la région (79 %), avec une part importante issues directement de Dordogne (65 % des marchés).

VENTE DE BIENS AUX ENCHERES

Depuis 2020, le SMD3 vend aux enchères des matériels réformés (véhicules, engins de manutention, bacs et bornes usagés, etc.). Ces ventes sont très variables d'une année sur l'autre.

En 2023, le total des ventes s'élève à 30 097 €TTC, portant principalement sur des véhicules anciens à faible valeur.

Evolution des ventes aux enchères 2021-2023 (en €)



Date de transmission de l'acte: 05/08/2024

Date de réception de l'AR: 05/08/2024

024-200034197-DE_2024_058-DE_3

AGEDI



PLACEMENT MATIÈRES

En 2023, les tonnages de matières issus des **centres de tri** ont augmenté de 21%. Cependant, du fait de la diminution des prix de revente, les recettes ont diminué de 57 % par rapport à 2022.

Pour les **métaux**, la baisse des coûts de l'énergie, le durcissement des conditions monétaires et les difficultés économiques en Asie ont ainsi entraîné une baisse des coûts de rachat, générant une baisse des recettes de 4 % (malgré une hausse des tonnages de 25 %).

Pour les **emballages en plastique**, les metteurs en marché ont, contrairement à leurs engagements des dernières années, décidé pour des raisons économiques de réduire drastiquement leurs introductions de plastiques recyclés, pourtant produits en France car issus de la collecte sélective (tri des ménages). La baisse des recettes a été ainsi de 59 % par rapport à l'année précédente (pour des tonnages en hausse de 31 %).

Les **fibreux** n'ont pas échappé à cette tendance compte tenu de la baisse de la demande en Europe, du déstockage et des coûts de production élevés, avec une diminution des recettes de 66 % (pour des tonnages en hausse de 18 %).

Concernant les matériaux de **déchèteries**, on note une forte baisse des tonnages de fibreux collectés (-42 %) et une diminution de 51 % des recettes associées. La baisse des tonnages de métaux est moins importante en termes de tonnages (-12 %) mais les recettes ont fortement diminué (-51 %). Enfin, le tonnage de batteries collectées a légèrement diminué (-16 %), tout comme les recettes associées (-24 %).

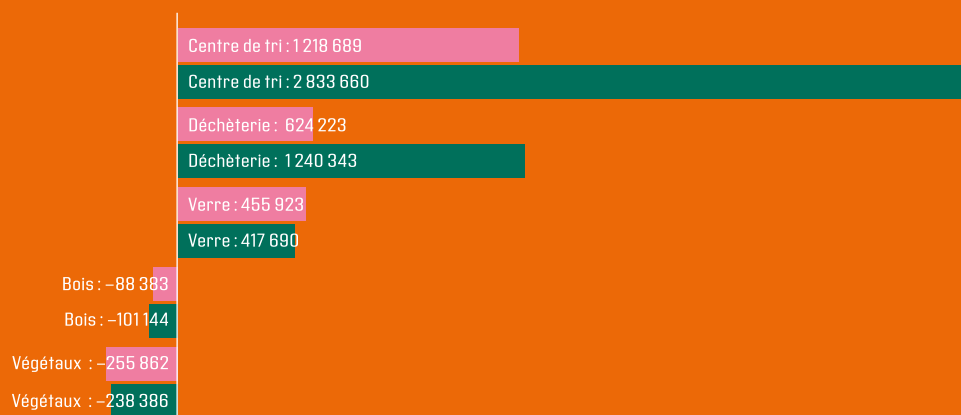
Alors que le cours de la plupart des matières premières recyclées a été malmené, seuls les verriers français se sont démarqués et ont proposé des prix de reprise du **verre** collecté intéressants. Ceci s'explique en partie par l'intérêt grandissant des consommateurs pour ce type de matière. Par ailleurs, remplacer les matières premières vierges par du verre recyclé permet aux industriels de faire des économies d'énergie. La hausse des recettes a donc été de 9 % alors même que la hausse du tonnage n'a été que de 1,5 % sur la même période.

La filière des **végétaux** continue d'être déficitaire (+ 7 % par rapport à 2022 pour une hausse des tonnages de + 12 %) même si le compost et la biomasse sont évacués en valeur positive.

Le **bois** est toujours évacué en valeur négative mais avec un impact moindre, les contrats ayant été revus financièrement à la hausse et les tonnages étant en baisse. Ainsi les pertes ont été diminuées de 13 % par rapport à celles de 2022.

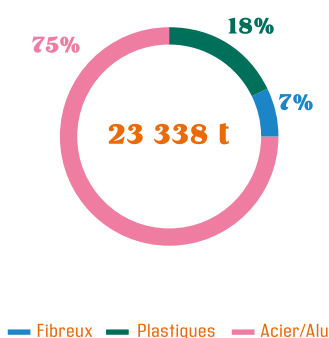
Bilan financier des filières de placement matière (en €)

— 2023 — 2022

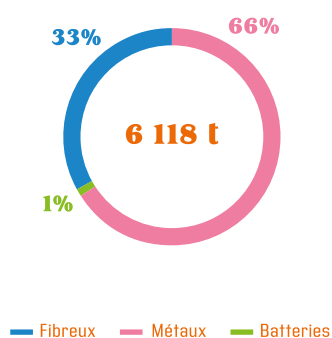


(données mises à jour avec la valeur 2023 pour les déchèteries)

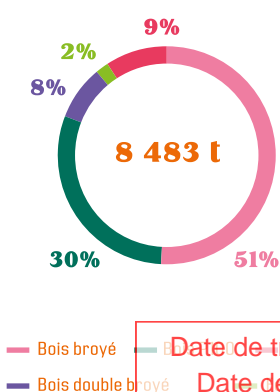
Matières issues des centres de tri



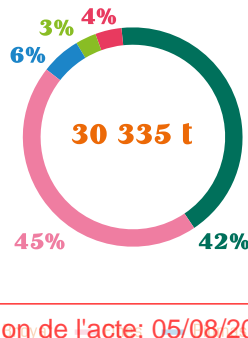
Matières issues des déchèteries



Matières issues de la filière bois



Matières issues de la valorisation des végétaux



Date de transmission de l'acte: 05/08/2024

Date de réception de l'AR: 05/08/2024

024-200034197-DE_2024_058-DE

AGEDI

PROCESSUS Finances

Le **budget** est la traduction financière des décisions prises par le Comité Syndical, notamment lors de la tenue du débat d'orientations budgétaires qui précède le vote du budget. Ce dernier est proposé par le Président, exécuté par lui, qui en rend compte lors de la présentation du compte administratif.

Le **budget supplémentaire** et les décisions modificatives interviennent après le vote du budget primitif. Ce sont des étapes budgétaires qui modifient à la hausse ou à la baisse les crédits en dépenses et en recettes, en fonction des besoins de la structure.

Le budget est un **acte d'autorisation** : en dépenses les crédits sont limitatifs, l'engagement comptable des dépenses est donc primordial pour s'assurer de la disponibilité des crédits.

Le budget du SMD3 est décliné en processus, qui sont un reflet des compétences exercées par le syndicat : collecte des déchets des usagers, collecte en déchèteries, transfert, transport, tri, traitement et services supports.

RETOUR SUR 2023



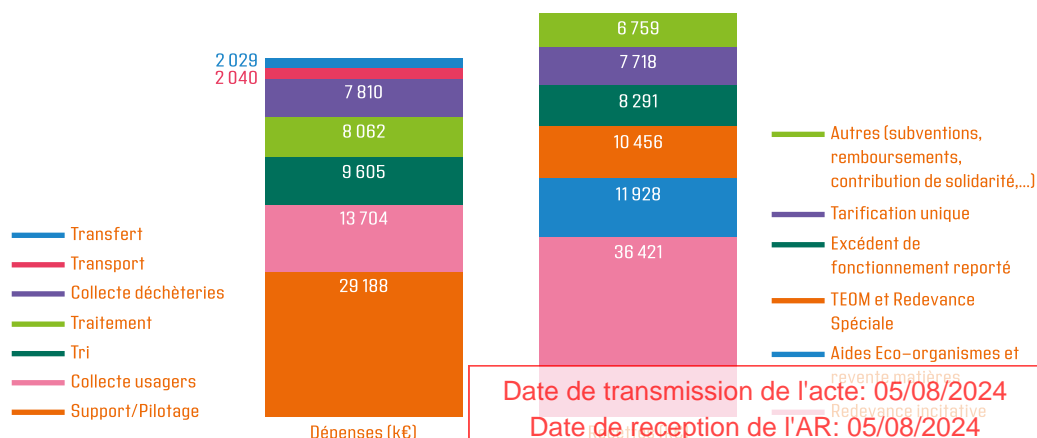
72,5 M€
de dépenses

81,6 M€
de recettes

La section de **fonctionnement** regroupe l'ensemble des opérations nécessaires au fonctionnement courant de la structure :

- ✓ En **dépenses** : masse salariale, charges courantes de fonctionnement, remboursement des intérêts de la dette...
- ✓ En **recettes** : redevance incitative, produit des ventes de matières, collecte des déchets des professionnels, contributions budgétaires des adhérents, soutiens au tri...

DÉPENSES ET RECETTES DE FONCTIONNEMENT



Date de transmission de l'acte: 05/08/2024
Date de réception de l'AR: 05/08/2024
024-200034197-DE_2024_058-DE
A G E D I

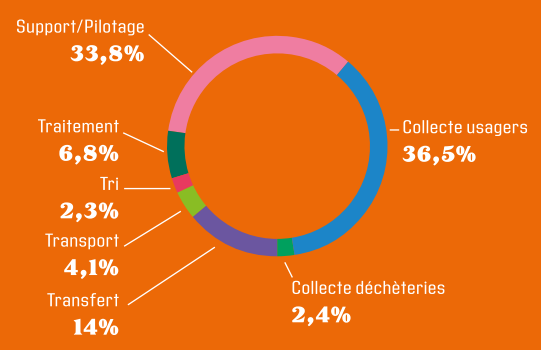
32 M€

de dépenses d'investissement en 2023

La section d'**investissement** est gérée en programme pluriannuel et crédits de paiement annuels. Les montants de ces programmes peuvent être révisés en cours de mandat. Ces dépenses viennent augmenter la valeur du patrimoine du SMD3. Pour financer ces dépenses, en complément de son autofinancement, le SMD3 a recours à l'emprunt. Il bénéficie également de subventions et du remboursement du fonds de compensation pour la taxe sur la valeur ajoutée (FCTVA).

Au 31 décembre 2023, le niveau d'endettement du SMD3 est de 82,6 M€ et sa capacité de désendettement de 6 ans.

Répartition des dépenses d'investissement



PROJETS 2024



BUDGET

Le budget prévisionnel 2024 est le suivant :

Dépenses de fonctionnement

86,3 M€

Recettes de fonctionnement

86,3 M€

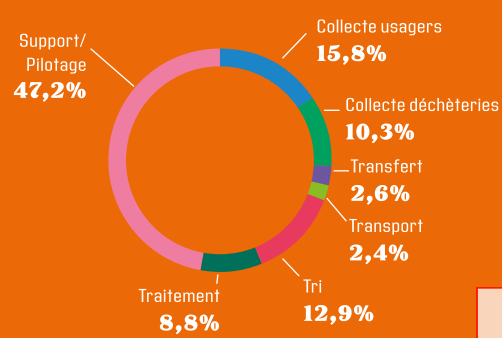
Dépenses d'investissement

55,2 M€

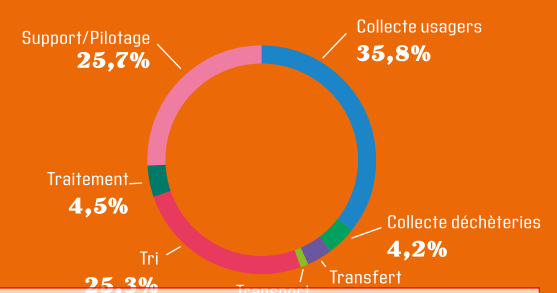
Recettes d'investissement

55,2 M€

Dépenses de fonctionnement



Dépenses d'investissement



Date de transmission de l'acte: 05/08/2024

Date de reception de l'AR: 05/08/2024

024-200034197-DE_2024_058-DE

AGEDI

PROCESSUS Informatique

Le processus Informatique est transversal à l'ensemble des processus : il met **à disposition des matériels et logiciels nécessaires** aux différentes activités du SMD3.

Il fournit les ressources adaptées pour la création, le traitement, l'accès et la sauvegarde de l'information. La sécurité, la gestion, la conduite de tout projet informatique et le pilotage des systèmes d'information ainsi constitués lui sont dévolus.

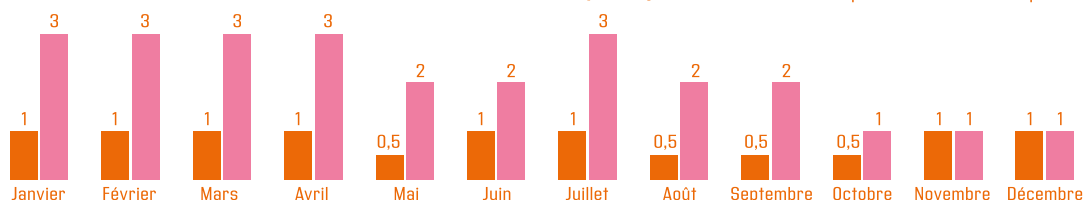
RETOUR SUR 2023



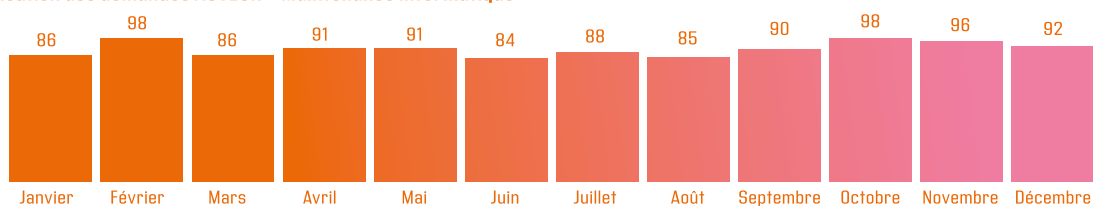
Le processus informatique a répertorié plus de 4 100 incidents informatiques et 1 200 demandes d'interventions dont 55 % d'anomalies bloquantes. En dehors des problématiques liées aux fournisseurs d'accès d'internet, la majorité des incidents bloquants a été levée dans les 24 heures.

Délais moyens d'intervention suite à demande ASTECH – Maintenance informatique (en jour)

— Bloquant — Non bloquant



Taux de réalisation des demandes ASTECH – Maintenance informatique



Le déploiement de l'outil de Gestion et Maintenance Assistée par Ordinateur (AS-TECH) se poursuit avec la livraison de :

- ✓ La gestion bâtiminaire
- ✓ La gestion du parc roulant de l'antenne du Grand Périgueux

Date de transmission de l'acte: 05/08/2024

Date de reception de l'AR: 05/08/2024

024-200034197-DE_2024_058-DE

A G E D I



FAITS MARQUANTS

L'ÉQUIPE

La direction des systèmes d'information compte 7 agents :

- ✓ Recrutement d'un 3^e technicien système réseau
- ✓ Départ de l'inventoriste de l'équipe informatique pour renforcer l'unité de gestion du patrimoine
- ✓ Arrivée d'une nouvelle assistante administrative en remplacement de la précédente

POURSUITE DU PROJET DE MAINTENANCE

Les maintenances bâtiminaire et de gestion du parc roulant ont été lancées. L'inventaire du parc roulant a été effectué sur l'antenne du Grand Périgueux et intégré dans le logiciel de gestion de la maintenance assistée par ordinateur (GMAO). Les autres entités seront intégrées courant 2024, ainsi que le magasin central.

MISE À JOUR DU PORTAIL D'ENTREPRISE V. 1.1

Le portail d'entreprise, baptisé « sphère », est fonctionnel depuis novembre 2022. Il est la face émergée du système d'information.

Un module de petites annonces a été rajouté aux fonctionnalités existantes.

CHANGEMENT D'OPÉRATEUR TÉLÉPHONIQUE ET DE FOURNISSEUR D'ACCÈS INTERNET

Une nouvelle consultation par appel d'offres a permis de sélectionner 2 opérateurs distincts pour la téléphonie fixe et les services d'accès à internet. La migration vers ces nouveaux opérateurs a été effective en fin d'année 2023.

MARCHÉS DE VIDÉOPROTECTION ET ANTI-INTRUSION

Dans un souci d'harmonisation des dispositifs de vidéoprotection sur l'ensemble du syndicat, un marché départemental a été lancé. Tous les flux vidéo remontent vers un unique serveur avec des droits d'accès spécifiques.

Un second marché départemental a été attribué sur le sujet de la protection physique des accès des bâtiments du SMD3, la protection anti-intrusion et la télésurveillance.



BUDGET RÉALISÉ 2023 : 1,5 M€

Dépenses d'investissement : 389 k€ dont 255 k€ pour le système d'information et l'infrastructure réseau, 80 k€ pour le parc matériel et 54 k€ pour les systèmes d'organisation des flux, stockage et SIG.

Dépenses de fonctionnement : 1 125 k€, essentiellement réparties sur les frais de télécommunications, locations et redevances de logiciels et assistance.



PROJETS 2024



- ✓ Poursuite du développement d'une application web qui centralisera l'enregistrement des données des matières collectées en déchèteries
- ✓ Mise en place d'une base de données consolidée des différents fichiers de données récurrents
- ✓ Déploiement d'un système de gestion de magasin centralisé pour l'unité de gestion patrimoniale
- ✓ Finalisation de la construction de passerelles applicatives entre plusieurs applications métiers
- ✓ Modernisation de l'outil de gestion des pesées sur les centres de transfert
- ✓ Modernisation de l'outil du centre d'appels
- ✓ Dissémination de la cybersécurité

Date de transmission de l'acte: 05/08/2024

Date de réception de l'AR: 05/08/2024

024-200034197-DE_2024_058-DE

AGEDI

PROCESSUS

Conception Installation et Services

Le processus Conception Installations et Services est porté par le Pôle Bureau d'Études et VRD. Son rôle est de **fournir des moyens techniques conformes et adaptés aux besoins formulés, d'anticiper l'évolution des moyens et de les adapter aux évolutions réglementaires ou technologiques.**

Pour cela, le pôle a une position transversale qui l'amène à interagir avec tous les autres processus du SMD3. Il gère :

- ✓ Les opérations de construction
- ✓ La fourniture d'équipements ou de matériels
- ✓ La fourniture de nouveaux logiciels métiers pour les services d'exploitation
- ✓ Le géoréférencement des équipements de pré-collecte sur la cartographie du SMD3
- ✓ La mise en place d'outils de suivi des tonnages collectés par type de flux

FAITS MARQUANTS



- ✓ Déploiement des points d'apport volontaires sur les secteurs de Périgueux et Bergerac (secteur CAB) et finalisation sur les premiers secteurs tels que Belvès, Ribérac et Montpon-Mussidan
- ✓ Fin des travaux et mise en service du nouveau centre de transfert de Belvès
- ✓ Acquisition d'un hangar à Notre-Dame-de-Sanilhac pour créer l'atelier et le magasin départemental
- ✓ Acquisition du matériel roulant pour la future déchèterie mobile
- ✓ Démarrage du projet de centre de tri départemental en lien avec le processus tri

Centre de transfert de Belvès



Date de transmission de l'acte: 05/08/2024
Date de reception de l'AR: 05/08/2024
024-200034197-DE_2024_058-DE
A G E D I



BUDGET RÉALISÉ

7 781 k€

pour le pôle BE + 2 050 k€ pour le pôle VRD

Les principaux investissements réalisés ont concerné :

- ✓ L'implantation et la réalisation de points d'apport volontaire : 2 050 k€
 - ◆ 353 k€ TTC sur l'antenne de Bergerac
 - ◆ 146 k€ TTC sur l'antenne de Belvès
 - ◆ 132 k€ TTC sur l'antenne de Montpon-Mussidan
 - ◆ 978 k€ TTC sur l'antenne de Périgueux
 - ◆ 263 k€ TTC sur l'antenne de Ribérac
 - ◆ 178 k€ TTC sur l'antenne de Thiviers
- ✓ Les travaux de construction du nouveau Centre de Transfert de Belvès : 3 583 k€

- ✓ L'acquisition d'un hangar pour créer l'atelier et le magasin départemental (Notre-Dame-de-Sanilhac) : 1 073 k€
- ✓ L'acquisition du matériel roulant pour la déchèterie mobile : 279 k€
- ✓ La réalisation d'une plateforme de stockage à l'antenne de Périgueux : 125 k€
- ✓ La réalisation d'un projet test de signallement des dépôts sauvages (financé par l'éco-organisme CITEO) : 80 k€
- ✓ La mise aux normes de la plateforme végétaux de Marcillac-Saint-Quentin : 65 k€
- ✓ Le lancement des études de mise aux normes du Centre de Transfert de Bergerac : 50 k€
- ✓ La réalisation de caractérisations sur les bornes carton et sur les ordures ménagères résiduelles : 31 k€
- ✓ La première phase de mise aux normes de la déchèterie de Breuilh : 20 k€
- ✓ L'installation d'une barrière de sortie sur la déchèterie de Saint-Astier : 15 k€
- ✓ Le démarrage du projet de centre de tri départemental : 13 k€

PROJETS 2024

Enveloppe globale

22 784 k€

(18 423 k€ pour le pôle BE + 4 361 k€ pour le pôle VRD)

Zoom sur les principales opérations d'investissement prévues :

COLLECTE : 5 468 k€

- ✓ Finalisation de la réalisation de points d'apport volontaire sur la CAB et la ville de Périgueux, accessibilité renforcée des points d'apport volontaire : 4 361 k€
- ✓ Réalisation d'un atelier poids lourds à Bergerac : 669 k€
- ✓ Remplacement de trappes sur les conteneurs pour les ordures ménagères résiduelles, passage de 60L à 30L : 384 k€

DÉCHÈTERIE : 1 317 k€

- ✓ Projet de déchèterie mobile (acquisition de véhicules poly-bennes) : 528 k€
- ✓ Aménagement et mise aux normes des déchèteries (garde-corps, ICPE) : 417 k€
- ✓ Création d'une plateforme Végétaux et mise aux normes ICPE de la déchèterie de Breuilh : 222 k€
- ✓ Mise aux normes ICPE et défense incendie de la déchèterie de Sigoulès : 80 k€
- ✓ Création de 2 quais supplémentaires sur la déchèterie de Rouffignac : 70 k€

TRANSFERT : 1 580 k€

- ✓ Construction du centre de transfert de Belvès : 910 k€
- ✓ Aménagement du centre de transfert de Bergerac (mises aux normes rejet) : 434 k€
- ✓ Mise aux normes du centre de transfert de la Rampinsolle à Coulounieix-Chamiers : 110 k€
- ✓ Mise aux normes de la défense incendie (RIA) sur les Centres de Vanxains et Saint-Front-sur-Nizonne : 82 k€

TRI : 13 507 k€

- ✓ Projet Centre de tri départemental : 13 507 k€

TRAITEMENT : 222 k€

- ✓ Remplacement du pont-bascule de l'ISDND de Saint-Laurent-des-Hommes : 183 k€
- ✓ Reprise des voiries sur le site de l'ISDND de Saint-Laurent-des-Hommes : 39 k€

SUPPORT PILOTAGE : 689 k€

- ✓ Extension du siège administratif de la Rampinsolle : 417 k€
- ✓ Atelier départemental et magasin à Notre-Dame-de-Sanilhac (travaux + rayonnages) : 225 k€



Date de transmission de l'acte: 05/08/2024

Date de reception de l'AR: 05/08/2024

024-200034197-DE_2024_058-DE

A G E D I

PROCESSUS Maintenance

Aménagement au camping de Saint-Alvère réalisé
par les équipes de la maintenance du patrimoine



Rayonnage du magasin



Atelier du Grand Périgueux



Le processus Maintenance est un processus support, composé de 3 unités :

- ✓ **Unité Parc Roulant** : Cette unité a pour objectif la mise en place d'une organisation départementale de la maintenance des véhicules permettant d'harmoniser, de mutualiser, de rationaliser et de piloter les moyens humains et techniques. Cette organisation repose aujourd'hui sur les ateliers du Grand Périgueux, de Montpon-Mussidan, de Thiviers et de Bergerac avec en support le logiciel AS-TECH pour la gestion du parc.
- ✓ **Unité Maintenance du Patrimoine** : Cette unité a pour objectif de structurer à l'échelle départementale la maintenance bâimentaire, l'entretien des espaces verts et la maintenance des équipements de pré-collecte.
- ✓ **Unité Magasin** : Cette unité a pour objectif de créer un magasin départemental afin d'optimiser la gestion des stocks et de rationaliser les achats.

RETOUR SUR 2023



Création du Pôle Maintenance et de l'Unité Maintenance du Patrimoine en début d'année 2023 et création de l'Unité Magasin au mois de septembre 2023.

Pour l'Unité Parc Roulant, 2023 est la 1^{re} année d'autonomie financière avec la gestion d'un budget qui lui est alloué pour la maintenance de l'ensemble du parc roulant.

FAITS MARQUANTS



- ✓ **Déploiement du logiciel AS-TECH** sur l'ensemble du parc afin d'avoir un outil unique de gestion du parc roulant : demandes de réparations, suivi des interventions, suivi des vérifications générales périodiques...
- ✓ **Audit ISO 9001/14001** : audité en tant que processus pour la 1^{re} fois, le Pôle Maintenance a dû se préparer et mettre en place les actions nécessaires à la certification.
- ✓ **Atelier de Bergerac** : participation active avec le processus Conception Installations et Services à la définition et au suivi du projet de ce nouvel atelier et recrutement des effectifs nécessaires.
- ✓ **Création du magasin** : recrutement d'un responsable magasin en septembre 2023. Mise en place des rayonnages et développement du suivi des stocks avec le logiciel AS-TECH. Elaboration d'un marché de pièces détachées pour le matériel de collecte et pré-collecte.

Date de transmission de l'acte: 05/08/2024
Date de reception de l'AR: 05/08/2024
024-200034197-DE_2024_058-DE
A G E D I



BUDGET RÉALISÉ 2023

POUR LA MAINTENANCE DU PARC ROULANT

Dépenses de fonctionnement

2,26 M€

Dépenses d'investissement

1,56 M€

(dont 1,3 M€ pour l'acquisition de
2 camions de collecte, 2 chariots
télescopiques et 1 chargeuse à pneus)

POUR LA MAINTENANCE BÂTIMENTAIRE

Dépenses de fonctionnement

251 k€

Dépenses d'investissement

32 k€



PROJETS 2024

- ✓ Continuer à déployer le logiciel AS-TECH pour une couverture totale du parc roulant d'ici la fin du 2^e semestre.
- ✓ Approvisionnement en pièces détachées du magasin et mise en exploitation.
- ✓ Relance, avec le service achats, des marchés de véhicules de collecte et équipements de pré-collecte.
- ✓ Mise en place de la maintenance des équipements de pré-collecte.
- ✓ Mise en place et gestion du marché des vérifications générales périodiques.

BUDGET 2024

POUR LA MAINTENANCE DU PARC ROULANT

Dépenses de fonctionnement

2,43 M€

Dépenses d'investissement

5,67 M€

POUR LA MAINTENANCE BÂTIMENTAIRE

Dépenses de fonctionnement

539 k€

Dépenses d'investissement

133 k€

POUR LE MAGASIN

Dépenses de fonctionnement

136 k€

Date de transmission de l'acte: 05/08/2024

Date de reception de l'AR: 05/08/2024

024-200034197-DE_2024_058-DE

A G E D I

Glossaire

TYPES DE DÉCHETS

ABJ : Articles de Bricolage et de Jardin

PMCB : Produits et Matériaux de Construction du Bâtiment

DASRI : Déchets d'Activités de Soins à Risques Infectieux

DDS : Déchets Diffus Spécifiques

DEA : Déchets d'Éléments d'Ameublement

DEEE : Déchets d'Équipements Électriques et Électroniques

DMA : Déchets Ménagers et Assimilés

DR : Déchets Résiduels

J : Jouets

JRM : Journaux, Revues et Magazines

OMR : Ordures Ménagères Résiduelles

PSE : Polystyrène Expandé

PROCESSUS QSE

ADAA : Accident Déclaré Avec Arrêt

QSE : Qualité, Sécurité, Environnement

Taux de fréquence : nombre d'accidents déclarés avec arrêt pour 1 million d'heures travaillées

Taux de gravité : nombre de jours d'arrêt de travail pour 1000 h travaillées

PROCESSUS COLLECTE-TRANSPORT-TRAITEMENT

AV : collecte effectuée en apport volontaire (points de regroupement et conteneurs collectifs aériens, semi enterrés et enterrés)

BOM : Bennes à Ordures Ménagères

FMA : Fond Mouvant Alternatif

ISDI : Installation de Stockage des Déchets Inertes

ISDND : Installation de Stockage des Déchets Non Dangereux

PAP : collecte effectuée en porte-à-porte

PAV : Points d'Apport Volontaire

UVE : Unité de Valorisation Énergétique

PROCESSUS INFORMATIQUE

AS-TECH : logiciel de gestion et maintenance utilisé par le SMD3

GMAO : Gestion de la Maintenance Assistée par Ordinateur

PCA : Plan de Continuité d'Activité

PRA : Plan de Reprise d'Activité

SIG : Système d'Information Global

VRD : Voirie et Réseaux Divers

AUTRES PROCESSUS

ADEME : Agence De l'Environnement et de la Maîtrise de l'Énergie

CDD : Contrat à Durée Déterminée

CDI : Contrat à Durée Indéterminée

CHSCT : Comité d'Hygiène, de Sécurité et des Conditions de Travail

FCTVA : Fonds de Compensation pour la Taxe sur la Valeur Ajoutée

LTECV : Loi de Transition Énergétique pour la Croissance Verte

REOMI : Redevance d'Enlèvement des Ordures Ménagères Incitative

RI : Redevance Incitative

RS : Redevance Spéciale des professionnels

SPIC : Service Public Industriel et Commercial

TEOM : Taxe d'Enlèvement des Ordures Ménagères

Date de transmission de l'acte: 05/08/2024
Date de réception de l'AR: 05/08/2024
024-200034197-DE_2024_058-DE
A G E D I



100%

DE NOS EMBALLAGES

ET PAPIERS

SE TRIENT !



SMD3

Syndicat Mixte Départemental
des Déchets de la Dordogne

CITEO

triercestbon.fr/guide-du-tri

Date de transmission de l'acte: 05/08/2024

Date de reception de l'AR: 05/08/2024

024-200034197-DE_2024_058-DE

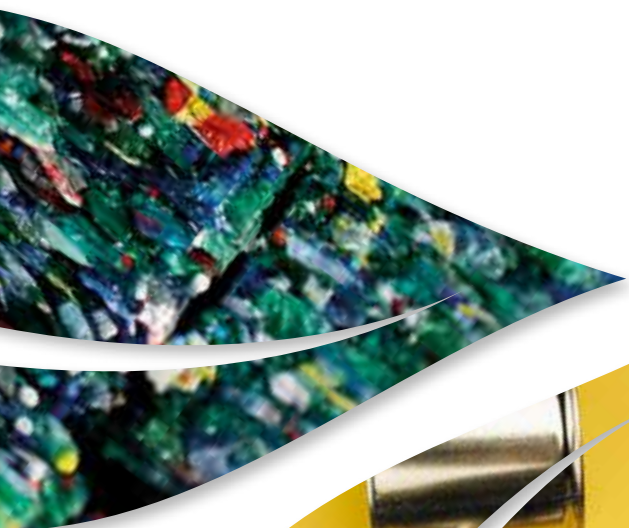
AGEDI



**SMD3, Syndicat Mixte Départemental
des Déchets de la Dordogne**

**La Rampinsolle
24660 Coulounieix-Chamiers**

**09 71 00 84 24
contact@smd3.fr
www.smd3.fr**



Date de transmission de l'acte: 05/08/2024
Date de reception de l'AR: 05/08/2024
024-200034197-DE_2024_058-DE
A G E D I